

## FreeBSD-based live disks (deel 2)

Jan Stedehouder

In dit tweede deel staan wel stil bij drie live cd's die op FreeBSD zijn gebaseerd. In het eerste deel bekeken we live cd's voor OpenBSD, NetBSD en Dragonfly. Mooie projecten, maar we misten bij de meeste de mogelijkheid om de cd op een harde schijf te installeren. Zullen de drie kandidaten voor dit deel het beter doen? We bekijken FreeSBIE, DesktopBSD and RoFreeSBIE. Zoals we zullen zien, kan RoFreeSBIE beschouwd worden als een samensmelting van de andere twee cd's.

### FreeSBIE

*FreeSBIE* kan worden gezien als een voortzetting van het FreeBSD live-project en werd voor het eerst vrijgegeven in 2003. De meest recente versie (2.0.1) is al weer anderhalf jaar oud en was gebaseerd op FreeBSD 6.2. FreeSBIE presenteert een grafische desktop, gebaseerd op Xfce (met Fluxbox als alternatieve mogelijkheid).

Het aantal programma's is beperkt, maar voor eindgebruikers in eerste instantie afdoende. Abiword en Gnumeric zijn beschikbaar voor het kantoorwerk. Firefox, Thunderbird, xchat en GAIM dragen zorg voor de verbindingen met de buitenwereld. The

GIMP, Inkscape en GQView vullen de grafische afdeling in en Beep Media Player, BMPx en MPlayer zorgen voor het multimediale gebeuren. De werkbladderachtergrond verandert bij iedere volgende start.

Deze live cd heeft geen mogelijkheid tot installatie op de harde schijf. In een interview met Distrowatch Weekly (nummer 186, 22 januari 2007) verklaarde ontwikkelaar Matteo Rondato dat dit ook geen hoge prioriteit had. Hij geeft er de voorkeur aan dat gebruikers in dat geval direct FreeBSD gebruiken.

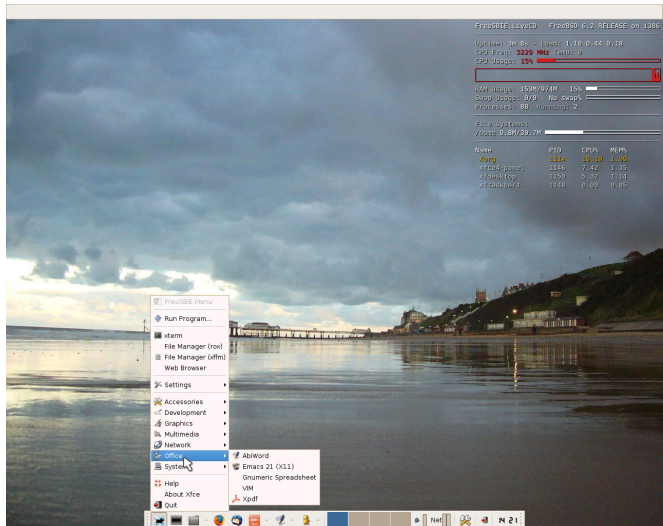


Fig. 6: FreeSBIE maakt gebruik van de Xfce grafische omgeving

### DesktopBSD

*DesktopBSD* is in *SoftwareBus* nr.1 van dit jaar uitgebreid besproken. DesktopBSD en PC-BSD zijn twee BSD's die zich

heel duidelijk op eindgebruikers richten. De DesktopBSD tools maken het makkelijker om software te beheren, de netwerkverbindingen in te stellen en partities en externe apparaten te koppelen.

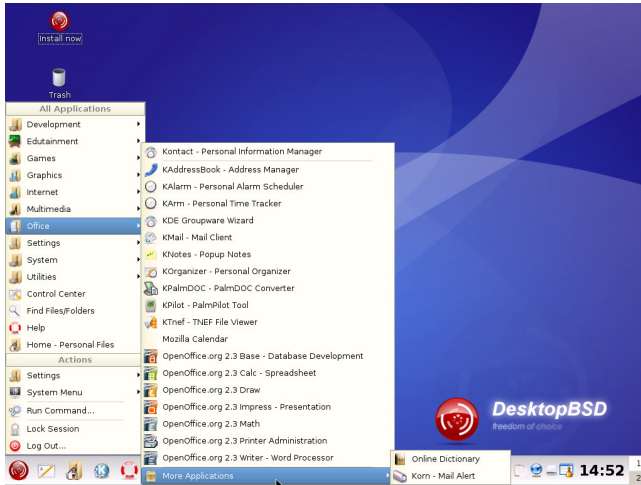


Fig.7: DesktopBSD heeft een omvangrijke set programma's

gave van FreeSBIE 2.0.1. De extra tijd is gebruikt om een omvangrijker live dvd samen te stellen en de werkomgeving op te knappen.

Waar FreeSBIE gebruik maakt van Xfce, kiest RoFreeSBIE voor KDE 3.5. Xfce is nog steeds beschikbaar, maar is zeker niet zo afgewerkt als de KDE-desktop.

Het KDE-menu is omgevormd tot een opgevoerde en toegankelijke boom. Bij Knoppix werd het menu snel onoverzichtelijk door het grote aantal programma's. RoFreeSBIE heeft het

menu teruggebracht tot een aantal hoofdcategorieën:

De KDE grafische werkomgeving is mooi afgewerkt. De live cd is 1,5 GB groot en dat biedt ruimte voor extra programma's, zoals OpenOffice.org, Firefox en Thunderbird naast de toch al ruime collectie op KDE gebaseerde programma's.

### RoFreeSBIE

RoFreeSBIE is gebaseerd op - wat een verrassing - FreeSBIE. De meest recente vrijgave kwam acht maanden na de vrij-

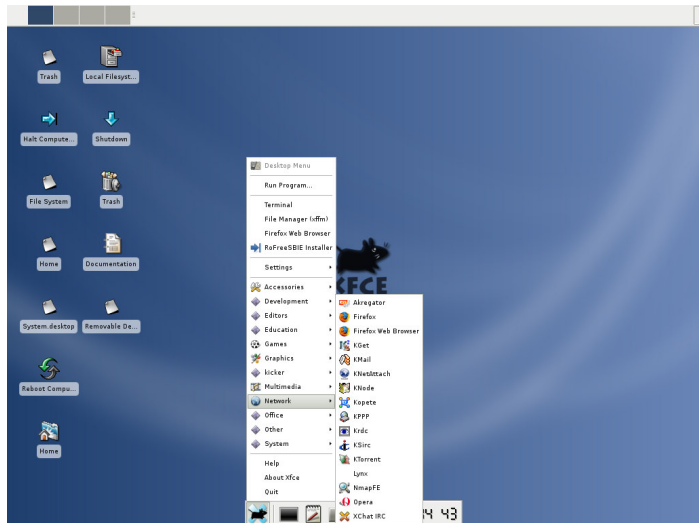


Fig.8: RoFreeSBIE's Xfce desktop laat geen herten sneller kloppen .....

**Software**, de programma's

- RoFreeSBIE tools,
- DesktopBSD tools,
- Utilities
- Computer operations,
- Control Center (voor de instelling van KDE)
- etcetera

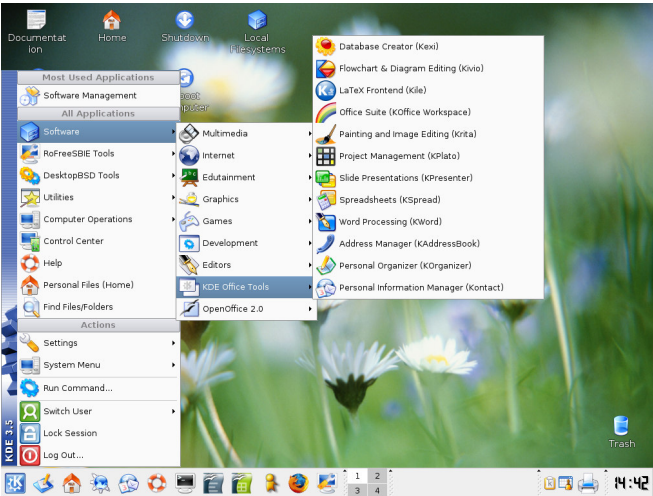


Fig. 9: ... maar de KDE desktop is inspirerend te noemen.

De RoFreeSBIE tools verbergt een aantal interessante hulpprogramma's. Onder Configuration staan de tools voor het instellen van het netwerk, de 'vuurmuur', de gebruikers, de tv-kaart en de draadloze verbindingen. Het kopje Antivirus zullen we niet snel tegenkomen op een Linux- of BSD-schijf, maar komt hier met ClamAV en F-Prot. Gebruikers van Ubuntu zullen blij zijn met het item Add Remove Programs, maar de FreeBSD Ports Browser (FPB) die dan wordt opgestart lijkt niet op hun hulpprogramma voor installatie van programma's. Desalniettemin is FPB een mooie grafische

schil voor het installeren van ports of packages.

De hoofdcategorie DesktopBSD tools laat zien dat RoFreeSBIE voortbouwt op het werk van DesktopBSD. Het item Software Management start de Package Manager op, wat een alternatief is voor FPB.

Als gebruiker hebben we dus twee mogelijkheden om software te installeren.

RoFreeSBIE doet dat ook met andere programma's. Zo krijgen we drie webbrowsers (Firefox, Opera en Konquerer), twee office suits (KOffice en OpenOffice.org), twee IM programma's (Pidgin en Kopete). Op die manier krijgen we een bredere kijk op de beschikbare programma's.

schikbare programma's.

We kunnen RoFreeSBIE op de harde schijf installeren door via RoFreeSBIE Tools → Installations de RoFreeSBIE installer op te starten. De wizard begeleidt ons stap voor stap bij de installatie. Na de installatie zullen we merken dat root, het beheerdersaccount, nog steeds geen wachtwoord nodig heeft.

### Conclusie

In deze twee artikelen was de belangrijkste vraag of er live cd's zijn, gebaseerd op BSD, die het voor Linux- en Windows-gebruikers makkelijker maken om snel en eenvoudig met BSD kennis te maken. Natuurlijk kunnen we ons dan

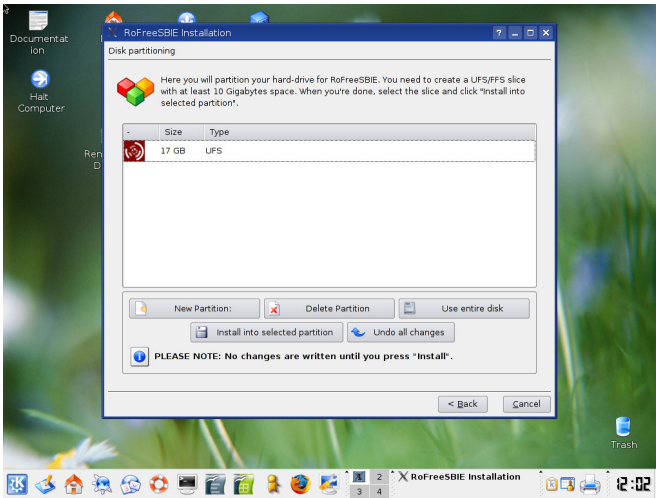


Fig.10: De RoFreeSBIE installer is overgenomen van DesktopBSD

altijd afvragen om een live cd met een complete grafische werkomgeving en toepassingsprogramma's, gecombineerd met een handig stappenplan voor installatie überhaupt wel geschikt is als introductie tot BSD, maar dat terzijde. De live cd's voor BSD zijn in een aantal gevallen nauwelijks te onderscheiden van hun Linux-broertjes. Dat laat wel zien dat BSD prima te gebruiken is voor de meeste dagelijkse werkzaamheden. Wat er onder de motorkap gebeurt, kan altijd nog worden uitgelegd.

De meeste BSD live cd's die we hebben bekeken, zijn niet echt gericht op eindgebruikers, laat staan op beginnende eindgebruikers. De meerderheid richt zich op ervaren BSD-collega's. Dit verklaart misschien ook waarom de beschikbare documentatie rudimentair genoemd mag worden of waarom handige stappenplannen voor de installatie ontbre-

ken. Immers, ervaren BSD-ers weten wat ze moeten doen. Toch?

De ontwikkeling van Linux gaat soms koortsachtig snel, soms tot het punt waarbij stabiliteit het moet afleggen tegen het streven naar vernieuwing. De ontwikkeling van de BSD live cd's verloopt daarmee vergeleken zeer langzaam. De meeste live cd's gericht op eind-

gebruikers zijn in de loop van 2007 vrijgegeven. We vinden signalen dat de FreeBSD live cd's geleidelijk richting FreeBSD 7.0 bewegen. Op de FreeSBIE mailinglist staat de melding dat in november 2007 met het werk wordt begonnen. DesktopBSD heeft in maart 2008 een vroege snapshot release vrijgegeven. Bij BSD staat stabiliteit voorop en het feit dat de nieuwe KDE 4-werkomgeving nog geen stabiele reputatie heeft, maakt het wellicht lastiger om nieuwe BSD live cd's samen te stellen.

NetBSD Live! 2007, RoFreeSBIE en DesktopBSD kunnen we aanraden als jullie kennis willen maken met een BSD-desktop. BSDanywhere en DragonFly kunnen in de toekomst nog heel mooie resultaten gaan opleveren. Bij BSDanywhere hopen we dat een eenvoudige harddisk installer wordt toegevoegd aan de toch al bijzondere combinatie van OpenBSD en de Enlightenment-werkomgeving.

