

# Fine Art Printing

## Printerinstellingen en het gebruik van printerprofielen

Wessel Sijl

Het printen van een foto is één. Het printen van een foto met artistieke waarde, van degelijke kwaliteit, met lange houdbaarheid en geschikt voor en bedoeld als kunstwerk aan de wand, thuis of in een museum of galerie, is iets anders. Daar dient zich het begrip Fine Art Printing aan.

*Wie wil dat niet: een afdruk van topkwaliteit van je mooiste opnamen voor aan de muur. Hoe bereik je dat? In dit artikel wordt daarop nader ingegaan.*

### Wat is Fine Art Printing?

Fine Art Printing is in feite een verzamelbegrip. Grofweg behelst dat het maken van een fotoafdruk waaraan de nodige aandacht is besteed omwille van een chique dan wel artistieke uitstraling, lange houdbaarheid en van verzorgde presentatie.

De belangrijkste ingrediënten voor een fine art print zijn: een goede opname (dat wil zeggen: scherp, afgewogen belicht, correcte kleuren), een gekalibreerd beeldscherm en printer (met toepassing kleurprofielen), het gebruik van een goede kwaliteit inkt en papier. En uiteraard zorgvuldig werken, met inbegrip van gebruik van goed materiaal bij het inlijsten van de foto.

Deze zaken worden niet allemaal behandeld. In dit artikel beperk ik me tot de instelling en aansturing van de printer, inclusief de toepassing van kleurprofielen. Dat wordt vaak als een lastige hobbel ervaren. De andere ingrediënten om een fine art print te maken, komen bij navolgende artikelen aan de orde. Voor de uitleg van deze instellingen, stap voor stap, ga ik gemakshalve uit van mijn eigen configuratie: een pc die draait op Windows 7, met onder meer Photoshop Elements 9 en als printer een Epson R2880. Concreet wil ik een kleuropname printen. Het is de kunst om een afdruk te krijgen die qua dekking en kleur precies zo is als op het beeldscherm, en precies dat gevoel in de afdruk legt wat je ook graag met een ander deelt.

### Stap voor stap

Het fotobewerkingsprogramma Photoshop Elements 9 alsmede de gewenste foto zijn geopend. (zie afbeelding 1)

### Afdruk zonder kleurzweem

Belangrijk is dat de afbeelding zonder kleurzweem uit de printer komt. Dit lukt het beste met een printer die gebruik maakt tussentinten (zoals licht cyaan) en bij voorkeur ook van een of meer soorten grijze inkt (let op: niet alle printers werken met grijze tinten). Ook is belangrijk dat de inkt lang houdbaar is en dat de kleurtoon zoveel mogelijk gelijk blijft bij verschillende lichtbronnen. De hier toegepaste printer Epson R2880 voldoet aan die voorwaarden. Maar er zijn uiteraard ook andere merken en typen printers die prima kunnen worden ingezet voor een fine art print. Wil je een printer aanschaffen voor kwaliteitsdrukken, laat je dan vooraf goed voorlichten over de mogelijkheden.

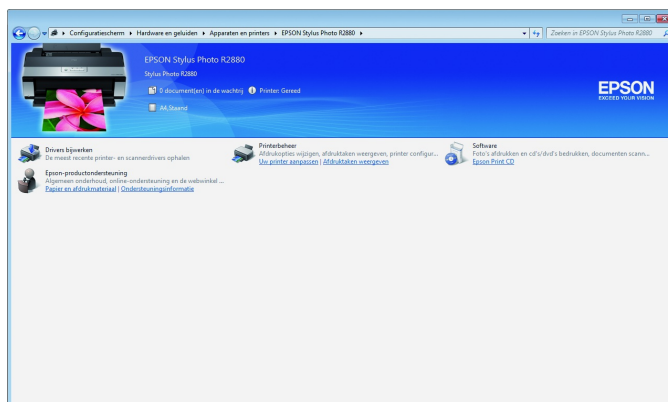


Afbeelding 1

### Printerprofiel

Het is belangrijk dat er wordt geprint met het juiste printerprofiel. Voorts is het belangrijk dat de aansturing wordt gedaan vanuit het fotoprogramma; in dit voorbeeld dus Photoshop Elements 9. Het fotoprogramma neemt dan een deel van de taak over van de printersoftware. Uiteraard kan deze aansturing ook vanuit andere daartoe geschikte fotoprogramma's worden gedaan, zoals Paint Shop Pro. Er zijn ook fotoprogramma's waarmee dat niet kan, of beperkt. Zo ben ik een fervent gebruiker van GIMP; een uitstekend fotoprogramma, maar aansturing van een printopdracht behoort niet tot de mogelijkheden; bij een printopdracht wordt gelijk doorgeschakeld naar de printersoftware.

Het is wellicht verwarrend dat een groot deel van de aansturing door het fotoprogramma wordt verzorgd, te meer omdat er ook veel in het bij de printer meegeleverde programma kan worden ingesteld. Toch verdient aansturing vanuit het fotoprogramma de voorkeur, niet alleen vanwege de preciezere aansturing, maar ook vanwege een goede match tussen beeldscherm- en printerprofiel.



Afbeelding 2

Voorts is het interessant indien de producent van het te gebruiken papier printerprofielen voor uw printer levert. Is dat niet het geval, dan komt het printerprogramma om de hoek kijken voor het vinden van de juiste instelling. In dit artikel wordt hierop verder niet ingegaan, en wordt uitgegaan van aansturing vanuit het fotobewerkingsprogramma.

## Geschied papier

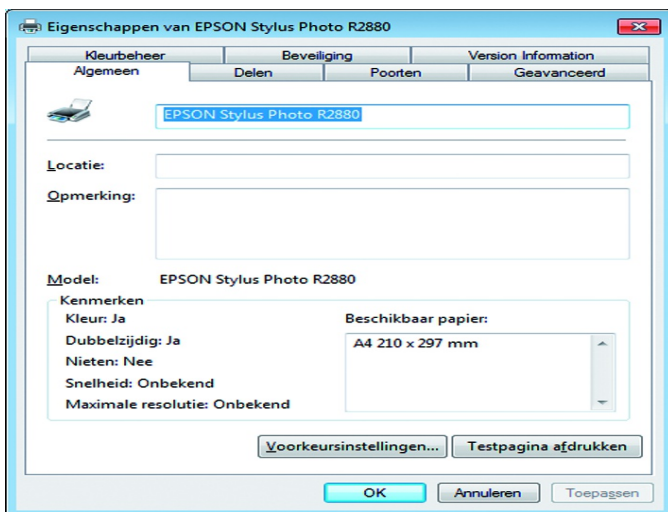
Het is aan te raden om voor een fraaie Fine Art-afdruk een papier te gebruiken van een producent die zijn sporen heeft verdient (raadpleeg b.v. testrapporten op internet en in de fotobladen), die bij voorkeur voor de geschikte printers printerprofielen beschikbaar stelt (en die kunnen worden gedownload).

In dit voorbeeld wordt geprint op fraai adrukpapier van de firma Tecco, het Fine Art photo rag papier type PFR290. Uiteraard zijn er vele andere typen van andere merken. Producenten als Hahnemühle en Ilford maken ook prachtige papieren.

Download het gewenste profiel (meestal moet een keuze worden gemaakt op basis van merk en type printer), en plaats deze in een speciaal daarvoor gecreëerde map. Bijvoorbeeld onder 'Mijn documenten'.

## Koppelen profiel aan printer

Het profiel moet nu worden gekoppeld aan uw printer. Zoals al gemeld zijn deze stappen gebaseerd op Windows 7. Het principe verschilt overigens niet zoveel van andere Windows-versies of andere besturingssystemen. Raadpleeg eventueel de handleiding van uw besturingssysteem.



Afbeelding 3

Ga naar 'Configuratiescherm - Hardware en geluiden - Apparaten en printers'.

Klik vervolgens op de desbetreffende printer (in dit geval de Epson R2880). Het volgende scherm wordt geopend (zie afbeelding 2). Klik op 'Uw printer aanpassen'. Het volgende scherm wordt geopend (zie afbeelding 3).

Klik op het tabblad 'Kleurbeheer'. Het volgende scherm wordt geopend (zie afbeelding 4).

Klik op de knop 'Kleurbeheer' in het midden van het venster, of klik op 'OK'. Het volgende scherm wordt geopend (zie afbeelding 5).

Nu moet het nieuwe, vers gedownloade profiel worden geïnstalleerd. Klik op de knop 'Toevoegen'. Een nieuw scherm verschijnt (zie afbeelding 6).

Het gewenste nieuwe profiel is nog niet zichtbaar. Dat klopt, want het is nog niet gekoppeld.

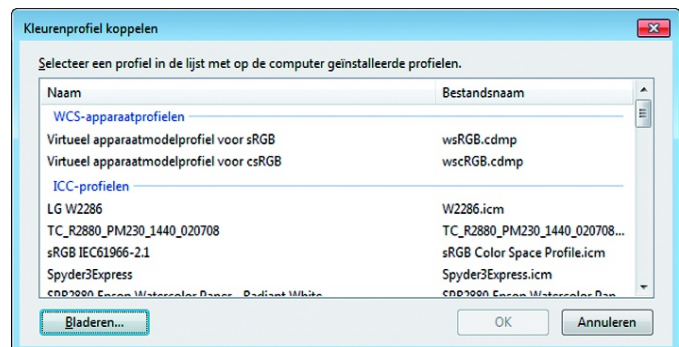
Klik daarvoor op de knop 'Bladeren'.



Afbeelding 4



Afbeelding 5

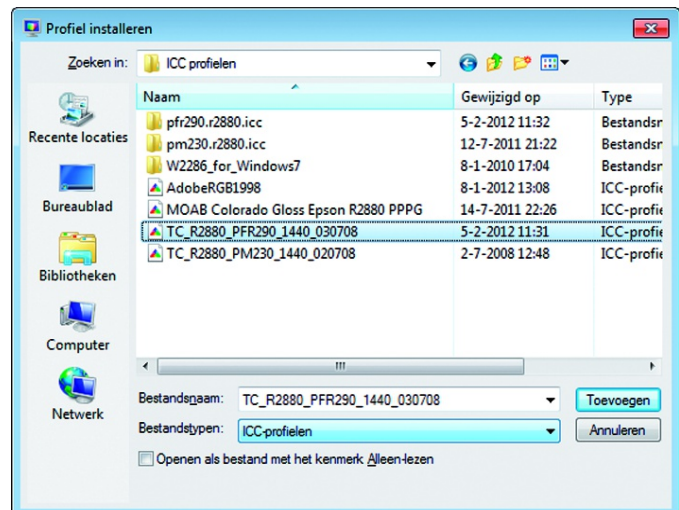


Afbeelding 6

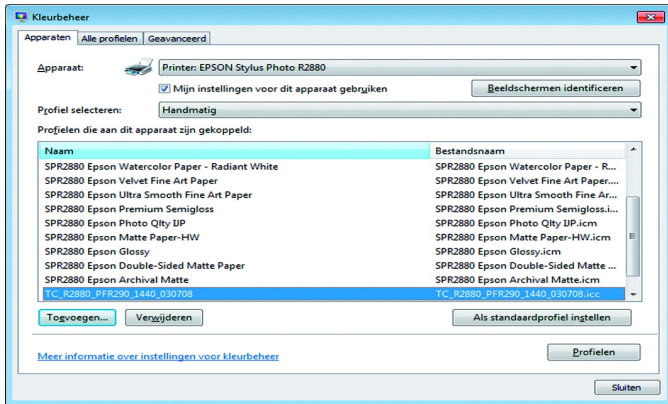
Blader naar de map waar u de profielen heeft opgeslagen, en selecteer deze.

Zodra dat is gedaan, wordt het volgende scherm getoond (zie afbeelding 7).

Selecteer nu het beoogde profiel, en bevestig de keuze door op de knop 'Toevoegen' te klikken.



Afbeelding 7



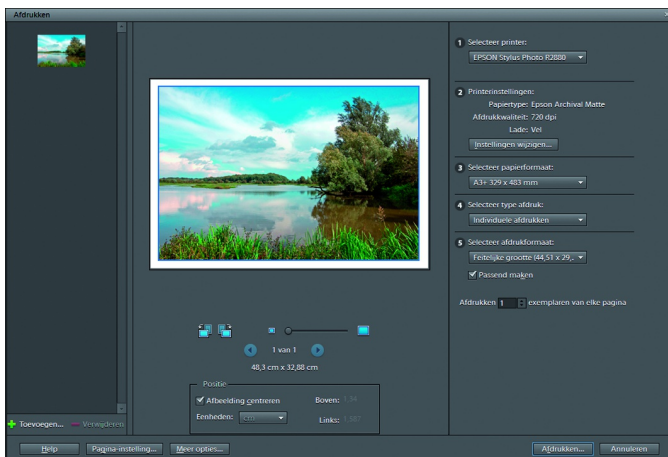
Afbeelding 8

Het volgende scherm wordt getoond (zie afbeelding 8). Het profiel is nu opgenomen in de lijst van profielen die aan uw printer zijn gekoppeld. Het bewuste profiel kan desnoods als standaardprofiel worden ingesteld (zie de daarvoor bedoelde knop rechts onder de lijst).

Ga nu weer naar de geopende foto in het fotobewerkingsprogramma (in dit geval Photoshop Elements 9)

Ga naar 'Bestand' en klik op 'Afdrukken'. Het afdruk-dialogvenster wordt geopend. (zie afbeelding 9)

Stel de instellingen (aan de rechterzijde) zorgvuldig in. Let op de corresponderende cijfers.



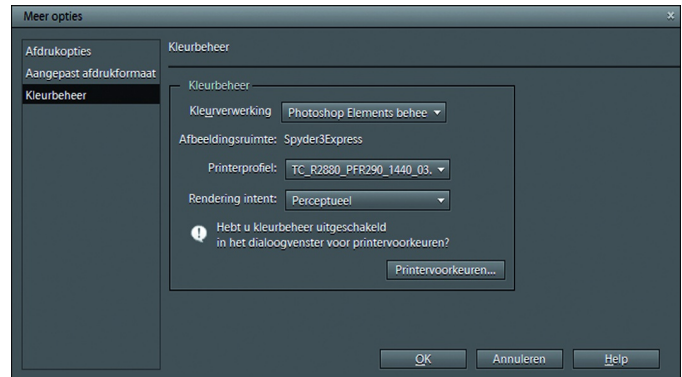
Afbeelding 9

1. Selecteer printer: Kies de juiste printer (indien er meer opties in de lijst staan).
2. Printerinstellingen: Let hierbij vooral op de specificaties en aanbevelingen van de papierfabrikant. Bij het hier te gebruiken soort papier, beveelt de fabrikant Tecco aan om als papiersoort 'Epson Archival Matte' te kiezen (dit komt het meest overeen met het te gebruiken papier van Tecco). Deze instelling kan worden gedaan door op de knop 'Instellingen wijzigen' te klikken. Hiermee verschijnt het programma van de printer, waarmee de instelling kan worden aangepast. (zie afbeelding 11)
3. Selecteer papierformaat: Selecteer hiermee het gewenste papierformaat. Beoogd is een afdruk in het formaat A3+, maar het is aan te raden te testen met het gewenste papier in een kleinere maat (bijvoorbeeld een paar stukjes afsnijden van 10 x 15 cm).
4. Selecteer type afdruk: Het best kan worden gekozen voor de (default) instelling 'Individuele afdrukken'.
5. Selecteer het afdrukformaat: Door op de knop te drukken verschijnen een aantal keuzes. Er kan ook worden gekozen voor de feitelijke grootte (wat hier is gedaan). Wilt u een groter of kleiner afdrukformaat binnen de bladspiegel, maar is die keuze er niet? Dan moet in het fotobewerkingsprogramma de maat naar wens worden aangepast (let erop dat het afdrukformaat de afmetingen van het papier niet overschrijdt).

Stel het aantal gewenste afdrukken van de foto in. Meestal zal dit 1 (één) zijn.

Nu komt het aan op de correcte aansturing van de kleur. Oftewel het activeren van het gewenste kleurprofiel. Klik daarvoor op 'Meer opties'.

Een nieuw scherm wordt getoond (zie afbeelding 10).



Afbeelding 10

Klik op 'Kleurbeheer'. Aan de rechterzijde van het scherm worden de keuzemogelijkheden getoond.

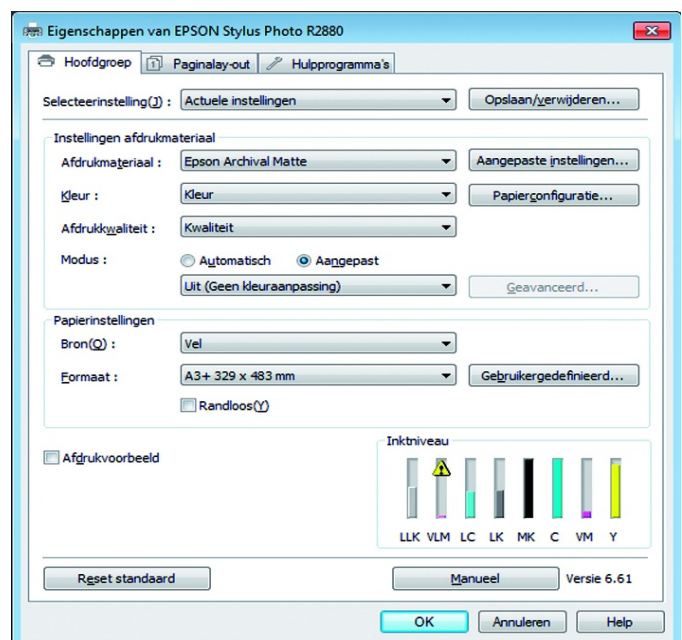
Kies bij 'Kleurverwerking' voor de optie 'Photoshop Elements beheert kleuren'. Hiermee wordt de aansturing van de printopdracht vanuit Photoshop gedaan.

Kies bij 'Afdruksruimte' voor het profiel dat gekoppeld is aan uw beeldscherm en dat u heeft gekoppeld aan het fotobewerkingsprogramma. In dit voorbeeld is dat het (door mijzelf standaard ingestelde) profiel 'Spyder3Express'. Dat is het profiel dat door het schermkalibratie-apparaat (in dit geval de Spyder 3 Express) is ingesteld (aanrader!).

Het tonen van de juiste afbeeldingsruimte geeft (ook) aan dat er een goede match (lees: vertaalslag) wordt gemaakt tussen beeldscherm- en printerprofiel. Let op: mogelijk moet dat vooraf worden ingesteld bij het fotobewerkingsprogramma.

Bij 'Rendering intent' kiest u voor 'Perceptueel'.

Heel belangrijk is dat het kleurbeheer in het dialoogvenster voor de printervoorkeuren is uitgeschakeld. Om dat te controleren: klik op de knop 'Printervoorkeuren'. Hiermee komt u wederom in het stuurprogramma van de printer. (zie afbeelding 11)



Afbeelding 11

Check de modus. Die moet zijn ingesteld op 'Aangepast' en de optie 'Uit (geen kleuraanpassing)'. Check voor de zekerheid nogmaals de keuze van het afdrukmateriaal (zoals eer-

der gemeld, moet het in dit geval 'Epson Archival Matte' zijn), en het formaat (moet in dit geval A3+ zijn). Is alles goed ingesteld, klik dan op 'OK'. U komt weer terug in het print-dialoogvenster van het fotobewerkingsprogramma. (zie weer afbeelding 9)

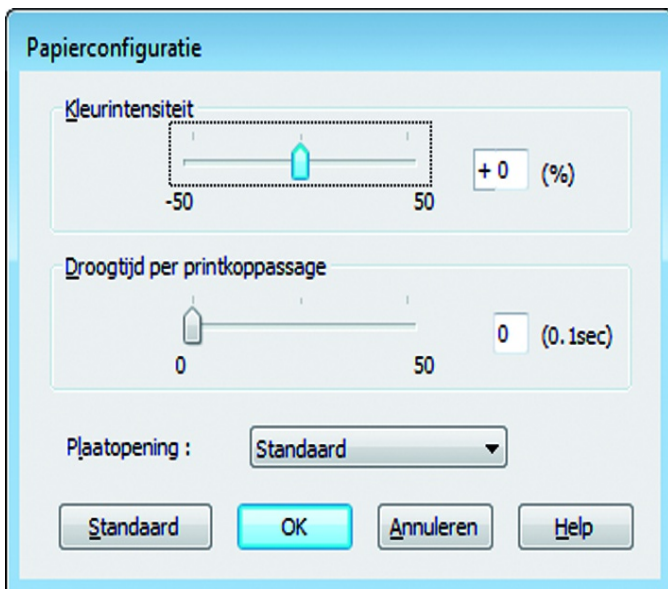
Klik op 'Afdrukken' (let op dat de printer is ingeschakeld en het papier is geladen).

Het afdrukken begint.

Het is mogelijk dat de afdruk toch nog niet helemaal conform het op beeldscherm getoonde beeld is. Besef dat een 100% exacte overeenkomst nauwelijks mogelijk is. Factoren die dat kunnen beïnvloeden zijn o.a. de kleur van het papier (helder wit, room wit, enz.), het oppervlak ('mat' toont iets minder krachtig en scherp dan 'glans'), wel of geen gebruik van papier met optische witmakers, enz.

Indien de dekking te zwaar is (dat kan ogen als een deels te donkere afdruk), is het aan te bevelen om de kleurintensiteit iets te verminderen.

Open weer het programma van de printer ('Meer opties - Kleurbeheer - Printervoorkeuren'). Klik op 'Papierconfiguratie'. Het volgende scherm wordt getoond. (zie afbeelding 12)



Afbeelding 12

Verplaats de schuifbalk 'Kleurintensiteit' wat naar links (10%), en maak de afdruk opnieuw.

Levert deze manier van aansturing toch niet het gewenste resultaat op, dan is het een optie om een eigen profiel samen te stellen via het printerprogramma. Dus niet met een aansturing vanuit het fotobewerkingsprogramma. Dat gaat heel anders, en is bijvoorbeeld een interessante optie bij het afdrukken in zwart-wit.

Een andere optie is om de aansturing vanuit het fotoprogramma in stand te houden, maar via de printersoftware wat aanvullende instellingen te doen, dus als het ware er een extra profiel overheen leggen.

**Hierop kom ik terug in een volgend artikel.**