

Meer Linux in Windows: KDE

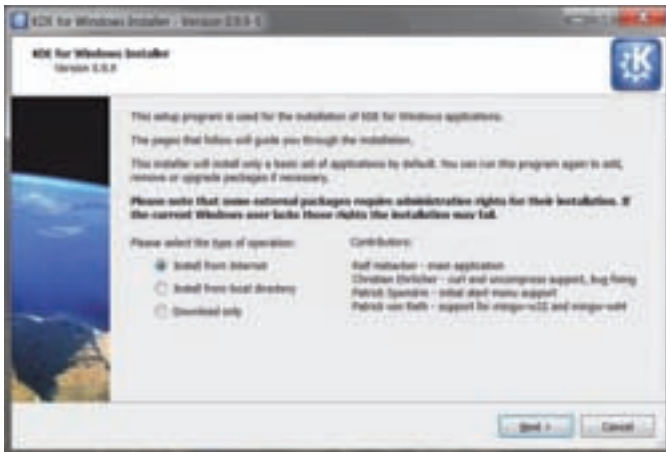
Hans Lunsing



In het vorige artikel (zie nr. 2012-1) maakten we kennis met VirtuaWin, dat in Windows de mogelijkheid geeft om meer dan één bureaublad (ofwel desktop) te gebruiken, net zoals dat standaard in Linux gaat.

Maar er zijn meer mogelijkheden om een Linux-ervaring in Windows te krijgen. Zo heeft KDE, dat naast Gnome een van de twee belangrijkste desktopomgevingen van Linux is, ook een Windows-versie. De belangrijkste zichtbare eigenschap van een desktopomgeving is de gebruikersinterface, maar daar gaat het in dit geval niet om. Het zijn vooral een groot aantal op KDE gebaseerde programma's die naar Windows zijn gebracht.

Er zijn mooie programma's bij voor liefhebbers van muziek, van spelletjes, van astronomie (kstars!), geografie en wiskunde. Verder zijn er grafische en financiële programma's, internet- en communicatieprogramma's, een receptendatabase, en een aantal utility's. Wat er nog niet bij zit is Digikam, een heel goed fotobeheerprogramma, en KOffice, een kantoorpakket zoals LibreOffice en OpenOffice. Daaraan wordt wel gewerkt, zag ik, dus ze zullen te zijner tijd ook nog wel beschikbaar komen!



Afbeelding 1

Al dit moois halen we van website <http://windows.kde.org/>. Klik op 'Download', en dan op 'Download installer'. De 'installer' is het installatieprogramma voor KDE op Windows, en heet 'kdewin-installer-gui-latest.exe'; 'latest' slaat op de laatste KDE-versie, die nu 4.8.0 is. Het is niet nodig om het installatieprogramma als administrator uit te voeren. Integendeel, het zorgt er na download en installatie voor dat de KDE-programma's in het menu worden opgenomen onder de titel 'KDE Release', maar alleen voor de gebruiker die de programma's installeert. Als u het als administrator zou draaien, terwijl u niet als administrator bent ingelogd, zou u KDE na de installatie niet in uw eigen menu kunnen terugvinden.

Nadat u het installatieprogramma hebt gestart verschijnt het venster van afbeelding 1. U kunt hier de bron van de installatiepakketten instellen. Installatie van Internet is al geselecteerd, en dat laten we zo. Zoals u ziet werkt het installatieprogramma in het Engels. Bij de keuze van te installeren programma's kan straks echter ook een Nederlands taalpakket worden geselecteerd. Door dat na installatie te activeren zult u de toepassingsprogramma's in het Nederlands kunnen draaien. U ziet ook dat het versienummer van de 'KDE for Windows installer' 0.9.9 is, dus nog net geen versie 1.

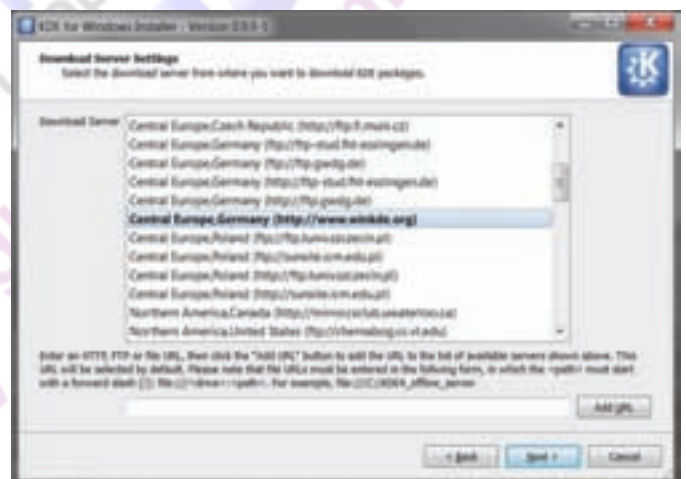
Dat betekent dat KDE voor Windows nog niet af is, maar wel bijna af. Zo ontbreken er nog enkele programma's, maar er zijn er al genoeg om installatie interessant te maken. Tot slot ziet u de waarschuwing dat bij de installatie van sommige externe pakketten beheerdersrechten nodig zijn. Ik ben dat probleem niet tegengekomen. Laten we daarom doen alsof onze neus bloedt en gewoon doorgaan, ook al bent u niet als administrator ingelogd.

Klik nu op de knop 'Next'. Dan verschijnt een venster waarin u de map kunt kiezen waarin KDE wordt geïnstalleerd. Hij staat ingesteld op 'C:\Program Files\KDE', maar ik vind het handiger om KDE een eigen map te geven: 'C:\KDE'. De keuze is aan u. Alle bestanden worden in deze map geïnstalleerd behalve de configuratiebestanden die in uw eigen gebruikersmap worden geplaatst.

Na een klik op 'Next' verschijnt een scherm waarin de installatiemodus en de compiler kunnen worden gekozen. Een andere keuze dan standaard al is gemaakt is alleen van belang voor KDE-programmeurs. We gaan dan ook direct verder door op 'Next' te klikken.

In het volgende venster kunt u de map kiezen waarin de gedownloade KDE-pakketten worden neergezet. Standaard is dat een map 'KDE' in de map voor tijdelijke bestanden in uw eigen gebruikersmap. U kunt dat zo laten, maar u mag natuurlijk ook best een andere map kiezen. Klik vervolgens weer op 'Next'.

Nu kunt u aangeven wat voor internetverbinding u hebt: direct of via een proxy. Als u het niet weet kunt u ook eenvoudig de instellingen van uw internetbrowser, b.v. Internet Explorer of Firefox, overnemen. Standaard is een directe verbinding geselecteerd en dat zal in de meeste gevallen wel kloppen. Na weer een klik op 'Next' verschijnt het venster van afbeelding 2.

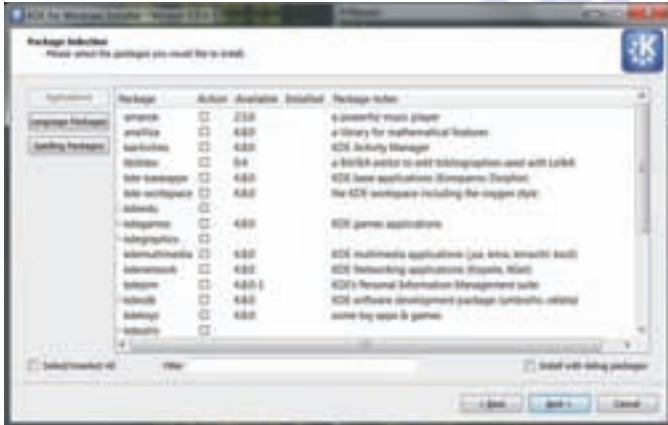


Afbeelding 2

Hierin moet worden opgegeven van welke internetserver KDE moet worden gedownload. Die keuze is van belang, want niet alle servers hebben alle versies of de laatste versie. Bovendien zijn ze niet allemaal even snel. Als ik u was zou ik de in de afbeelding geselecteerde eigen winkde-server kiezen. Die heeft altijd de laatste versie, werkt snel en is met een locatie in Duitsland redelijk dichtbij. Klik daarna op 'Next'.

Het nu verschijnende venster vraagt om een keuze van de KDE-uitgifte (release). Kies hier voor 'stable latest'. Als u echt het nieuwste van het nieuwste wilt, ongeacht de stabiliteit, moet u kiezen voor 'nightly' + datum. Klik weer op 'Next'.

Dan komt eindelijk het interessante venster 'Package Selection', waarin u kiest welke programma's geïnstalleerd moeten worden. Hoe het eruit ziet, ziet u in afbeelding 3.



Afbeelding 3

Loopt u alles eens rustig door. Als u nu niet alles installeert kunt u het installatieprogramma later vanuit het menu weer gebruiken om meer programma's te installeren. Verscheidene programma's zijn gegroepeerd, zoals educatieve programma's onder 'kdeedu', spelletjes onder 'kdegames', enz. Klik op het pijltje voor de groepsnaam om de groep te openen en dan de afzonderlijke programma's te zien en te kiezen.



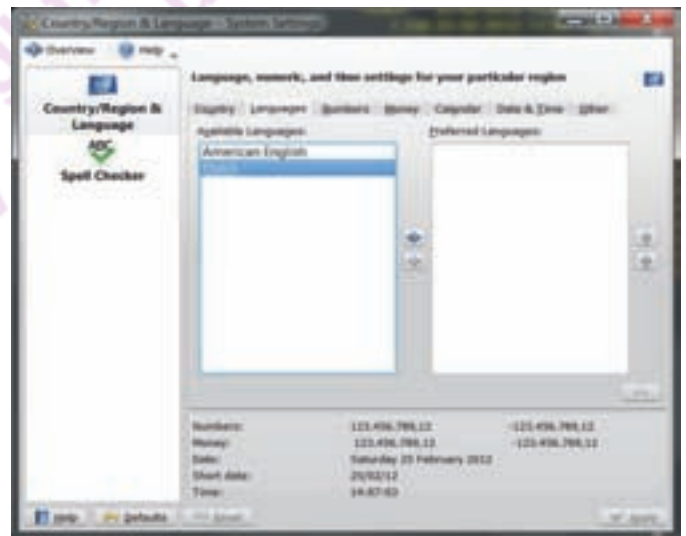
Afbeelding 4

Als u de KDE-programma's in het Nederlands wilt gebruiken moet u het Nederlandse taalpakket installeren. Dat doet u door op de knop 'Language Packages' aan de linkerkant van het venster te klikken en dan een vinkje te zetten achter het pakket 'kde4-i18n-nl'. Bij de 'Spelling Packages' ontbreekt het Nederlands helaas. Dat is een foutje in de installatieprocedure, want het Nederlandse spellingpakket staat wel op de downloadserver.

Met een klik op de knop 'Applications' komt u weer terug bij de selectie van te installeren programma's. Als u klaar bent klikt u op 'Next'.

Het installatieprogramma laat dan zien welke pakketten nog meer worden geïnstalleerd omdat de gewenste programma's daarvan afhankelijk zijn. U kunt de lijst even doorkijken, en klikt daarna voor de laatste maal op 'Next'. Eerst worden de benodigde pakketten gedownload en daarna geïnstalleerd. Het installatieprogramma laat u de voortgang volgen. Als alles klaar is verschijnt het venster 'Installation/Update Finished' dat in afbeelding 4 wordt getoond. Vink 'run system settings after exit' aan en klik op de knop 'Finish'. Nu wordt het programma voor de instellingen van het KDE-sys-

teem (system settings) gestart. We gaan er voor zorgen dat het Nederlands als systeemtaal wordt ingesteld. Klik daartoe onder 'Common Appearance and Behavior' bovenaan op 'Locale'. Dan verschijnt het venster 'Country/Region & Language' zoals getoond in afbeelding 5. Er zijn twee talen beschikbaar: 'American English' en 'Dutch'. Zet nu de cursor op 'Dutch' en klik op de pijl in het midden die naar rechts wijst. Klik tot slot op de knop 'Apply'. 'Dutch', Nederlands dus, wordt dan de 'preferred language' ofwel de voorkeurstaal. Het land en andere bijbehorende instellingen hoeven niet te worden veranderd, omdat KDE dat van het systeem overneemt. Het venster kan nu worden gesloten. De installatie is klaar.



Afbeelding 5

In het Windows-menu staan nu onder het kopje 'KDE Release' alle KDE-programma's keurig gerubriceerd naar wat de programma's doen: Amusement, Grafisch, Kantoortoepassingen, enz. Er is ook documentatie beschikbaar, en met 'KDE afsluiten' kunnen ook alle KDE-hulpprogramma's die op de achtergrond blijven draaien worden afgesloten. Om meer programma's te installeren of om heel KDE te verwijderen, draait u weer het KDE-installatieprogramma. Op zijn startvenster is er dan een keuze bijgekomen, nl. om de pagina's met basisinstellingen over te slaan. Standaard worden ze overgeslagen, omdat voor bijwerken en verwijderen de bestaande instellingen worden gebruikt.

De overgang op het Nederlands had tot gevolg dat ook het KDE-menu in het Nederlands is vertaald, maar de Engelstalige menu-ingangen zijn blijven staan (zo ging dat bij mij tenminste)! Een klein foutje, simpel te verhelpen door ze handmatig even weg te halen.

Er is nog iets merkwaardigs: sommige wel geïnstalleerde programma's worden niet in het KDE-menu opgenomen. Dat geldt bijvoorbeeld voor Marble, een geografisch programma zoals Google Earth. Verder worden ook niet opgenomen de multimediateprogramma's Dragon Player (dragon.exe) en VLC (vlc.exe) en het hulpprogramma FSView (fsview.exe) waarmee een leuk grafisch beeld wordt verkregen van de hoeveelheid ruimte die mappen en bestanden op de schijf innemen. U vindt de programma's in de ingestelde KDE map (in mijn voorbeeld C:\KDE) onder de map 'bin'. In Windows 7 kunt u ze vrij gemakkelijk in het Windows-menu zetten door met de rechtermuisknop op een programma te klikken en te kiezen voor 'Aan het menu Start vastmaken'. Helaas ontbreekt dan de mogelijkheid om ze bij 'KDE Release' onder te brengen.

KDE staat nu voor u klaar om te verkennen. Ik wens u er veel plezier mee, en hoop dat er programma's bij zijn die u leuk en/of nuttig vindt. En bedenk: in Linux hebt u ze ook allemaal, en bovendien nog een aantal meer!