

## ● Fine Art Printing (2) ●

### Printen in zwart-wit

Wessel Sijl

In een van de vorige uitgaven van de SoftwareBus heb ik een uiteenzetting gegeven over de ideale aansturing van de printer voor het verkrijgen van een afgewogen kwaliteitsdruk. De nadruk was gelegd op het afdrukken in kleur. In dit artikel ga ik in op een andere fraaie en momenteel populaire vorm van fine art printing: zwart-wit.

*Veel fine art producties zijn in zwart-wit. De uitdaging is, dat zo'n afdruk precies dat gevoel overbrengt dat je beoogt, in de juiste toon – bijvoorbeeld koel- of warmzwart – en met de juiste dekking. Dit gaat net iets anders dan bij printen in kleur, en er komt wat meer eigen regie en 'Fingerspitzengefühl' om de hoek kijken.*

### Stap voor stap

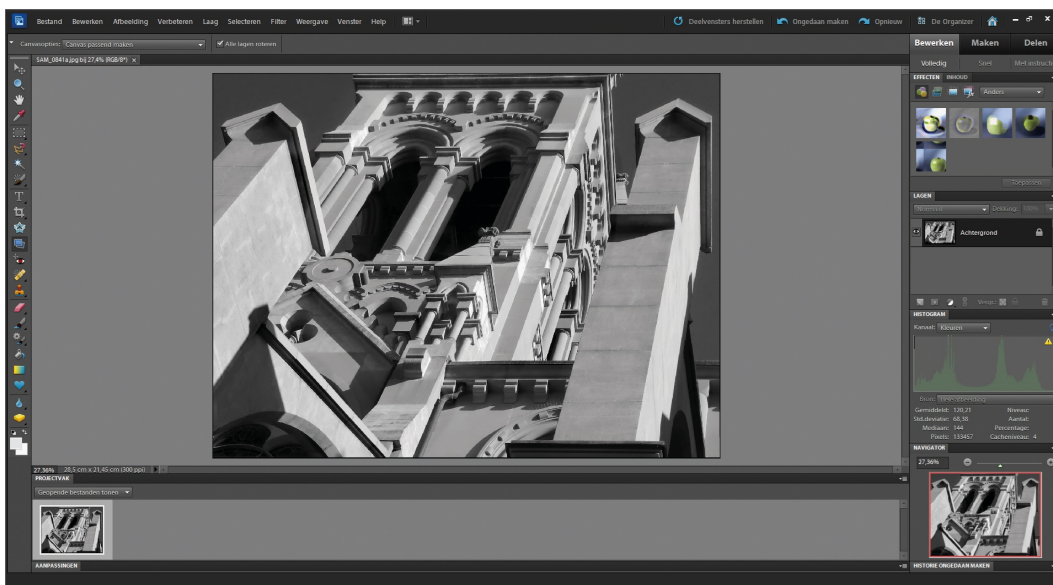
Voor de uitleg van de instellingen ga ik gemakshalve weer uit van mijn eigen configuratie: een pc draaiend op Windows 7, met Photoshop Elements 10, en een printer Epson R2880. Concreet wil ik een nu een iets warm getinte zwart-witfoto printen. Een aantal belangrijke voorbereidende stappen heb ik al uitgelegd in het vorige artikel over het printen in kleur, maar volledigheidshalve doe ik dat nogmaals. Voor de goede orde: bij gebruik van andere software en een andere printer kan de instelling afwijken van het hieronder gestelde, maar in essentie komt veel op hetzelfde neer.

Bij het printen in zwart-wit geef ik er echter de voorkeur aan om hiervan af te wijken, en de aansturing door de printer zelf te laten doen. Daarvoor heb ik verschillende redenen, maar de belangrijkste reden is dat bij aansturing door Photoshop Elements een omzetting naar grijstinten wordt gegenereerd op basis van alle beschikbare kleureninkten, terwijl mijn printer, de Epson R2880, een eigen en zeer fraaie aansturing heeft bij printen in grijstinten. Daarbij wordt namelijk voornamelijk gebruik gemaakt van de zwarte en grijze inkten (deze printer beschikt naast foto-zwarte inkten ook over twee verschillende cartridges met grijze inkt), en slechts beperkt van de kleuren. Dit verschaft fraaie genuanceerde grijstinten en voorkomt de beruchte kleurzwemen in een zwart-witfoto, en dat is voor mij een belangrijke eis.

### Geschikt papier

Het is aan te raden om voor een fraaie fine-art afdruk een papier te gebruiken van een producent die zijn sporen heeft verdiend (raadpleeg b.v. testrapporten op internet en in de fotobladen), die bij voorkeur voor de geschikte printers printerprofielen beschikbaar stelt (en die kunnen worden gedownload). Kijk ook of een fabrikant papieren heeft die met name geschikt zijn voor zwart-wit. In dit voorbeeld wordt geprint op een fraai afdrukpapier van de firma Tecco, het fine-art photorag papier type PFR290. Uiteraard zijn er vele andere typen van andere merken. Producenten als Hahnemühle, Harman, Moab en Ilford maken ook prachtige papieren.

Download het gewenste profiel (meestal moet een keuze worden gemaakt op basis van merk en type printer), en plaats dat in een speciaal daarvoor gecreëerde map. Bijvoorbeeld onder 'Mijn documenten'.



Afbeelding 1

Het fotobewerkingsprogramma Photoshop Elements 10, alsmede de gewenste zwart-witfoto zijn geopend (zie afbeelding 1).

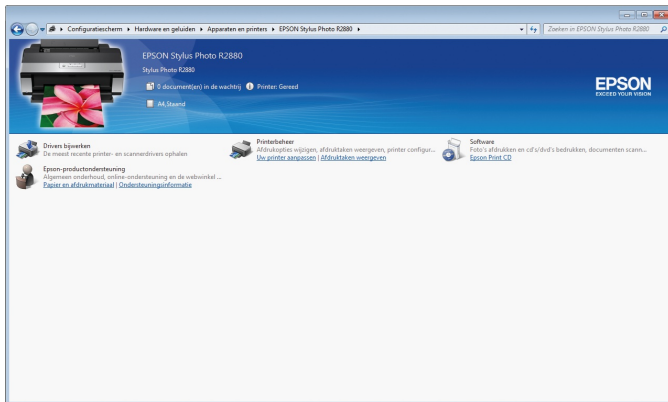
### Printerprofiel

Het is belangrijk dat er wordt geprint met het juiste printerprofiel. Bij mijn artikel over fine art printen in kleur gaf ik aan dat bij voorkeur de aansturing van de print door het fotoprogramma wordt verzorgd vanwege de preciezere verwerking van kleuren, maar ook vanwege een goede match tussen beeldscherm- en printerprofiel.

### Koppelen profiel aan printer

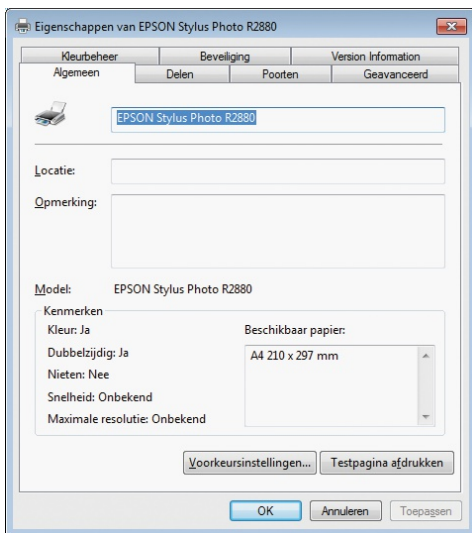
Het profiel moet nu worden gekoppeld aan uw printer. Zoals hiervoor gemeld zijn deze stappen gebaseerd op Windows 7. Het principe verschilt overigens niet zoveel van andere Windows-versies of andere besturingssystemen. Raadpleeg eventueel de handleiding van uw besturingssysteem.

- Ga naar configuratiescherm - apparaten en printers.
- Klik vervolgens op de desbetreffende printer (in dit voorbeeld de Epson R2880).
- Het volgende scherm wordt geopend (zie afbeelding 2):



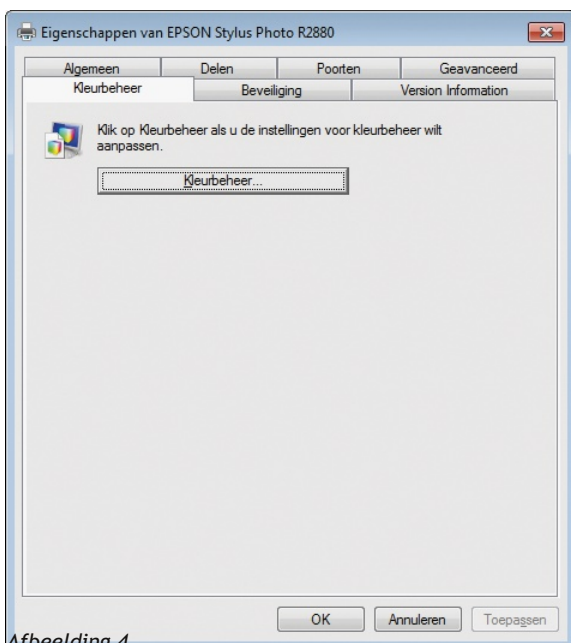
Afbeelding 2

- Klik op 'Uw printer aanpassen'. Het volgende scherm wordt geopend (zie afbeelding 3).



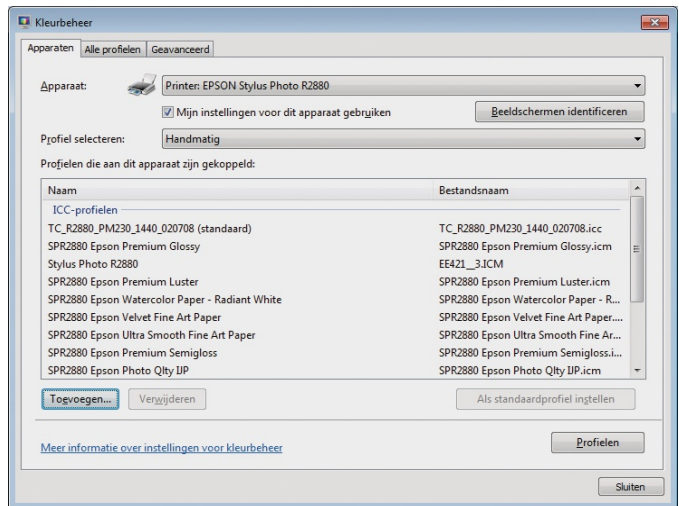
Afbeelding 3

- Klik op het tabblad 'Kleurbeheer'. Het volgende scherm wordt geopend (zie afbeelding 4).



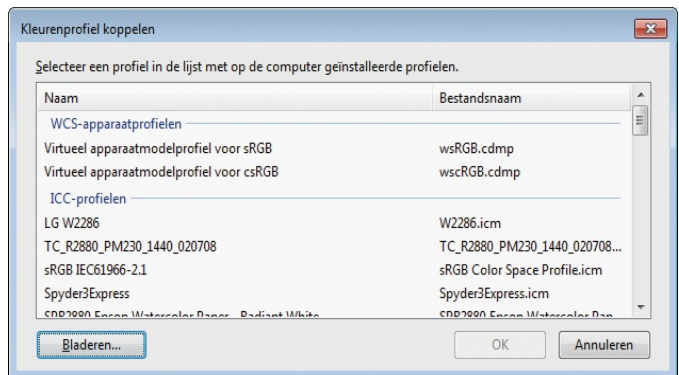
Afbeelding 4

- Klik op de knop 'Kleurbeheer' in het midden van het venster, of klik op 'OK'. Het volgende scherm wordt geopend (zie afbeelding 5).



Afbeelding 5

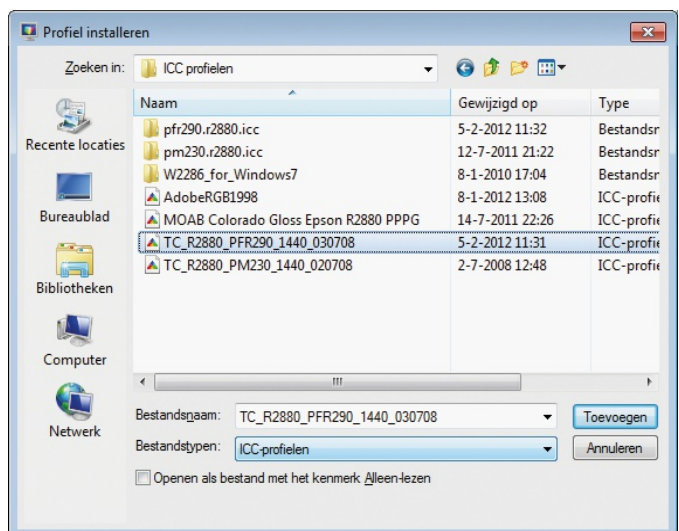
- Nu moet het nieuwe, vers gedownloade profiel worden geïnstalleerd.
- Klik op de knop 'Toevoegen'.
- Het volgende scherm verschijnt (zie afbeelding 6).



Afbeelding 6

Het gewenste nieuwe profiel is nog niet zichtbaar. Dat klopt, want het is nog niet gekoppeld.

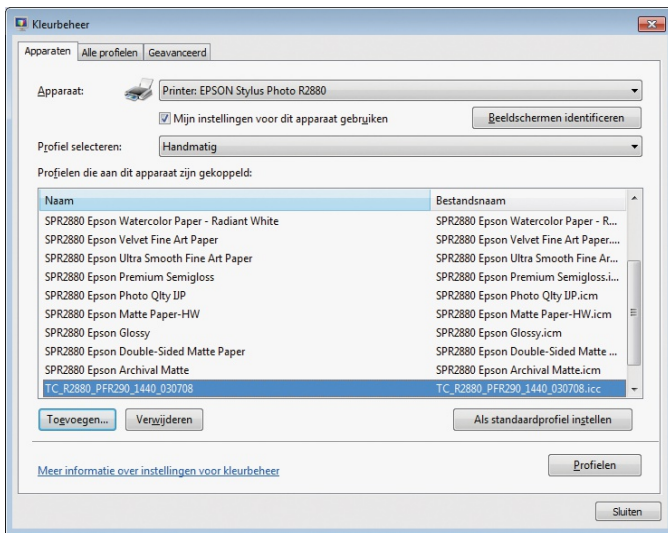
- Klik daarvoor op de knop 'Bladeren'.
- Blader naar de map waar u de profielen heeft opgeslagen, en selecteer deze.
- Zodra dat is gedaan, wordt het volgende scherm getoond (zie afbeelding 7).



Afbeelding 7

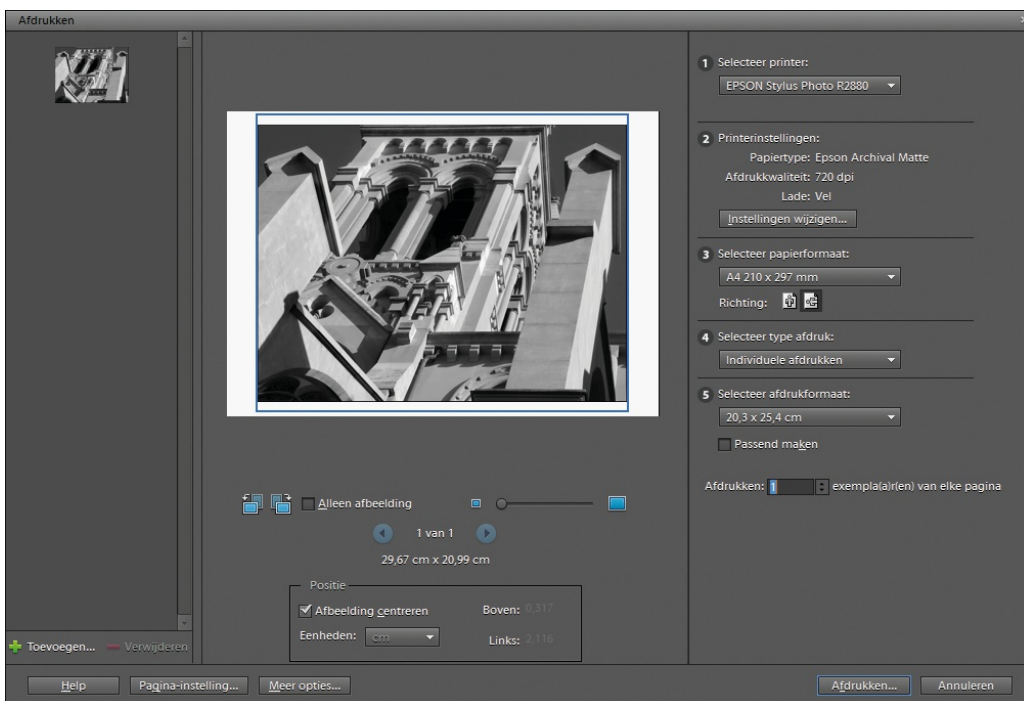


- Selecteer nu het beoogde profiel en bevestig de keuze door op de knop 'Toevoegen' te klikken.
- Het volgende scherm wordt getoond (zie afbeelding 8).



Afbeelding 8

Het profiel is nu opgenomen in de lijst van profielen die aan uw printer zijn gekoppeld. Het desbetreffende profiel kan als standaardprofiel worden ingesteld (zie de daarvoor bedoelde knop rechts onder de lijst).



Afbeelding 9

- Ga nu weer naar de geopende foto in het fotobewerkingsprogramma (in dit voorbeeld Photoshop Elements 10)
- Ga naar 'Bestand' en klik vervolgens op 'Afdrukken'.
- Het afdrukdialoogvenster wordt geopend (zie afbeelding 9).

Stel de instellingen (aan de rechterzijde) zorgvuldig in. Let op de corresponderende cijfers.

1. Selecteer printer: Kies de juiste printer (indien er meer opties in de lijst staan).
2. Printerinstellingen: Let hierbij vooral op de specificaties en aanbevelingen van de papierfabrikant. Bij de hier te gebruiken soort papier beveelt fabrikant Tecco aan om als papiersoort 'Epson Archival Matte' te kiezen (dit komt het meest overeen met het te gebruiken papier van Tecco; bij andere papieren kan worden aanbevolen een ander equi-

valent te gebruiken). Deze instelling kan worden gedaan door op de knop 'Instellingen wijzigen' te klikken. Hiermee verschijnt het programma van de printer waarmee de instelling kan worden aangepast (zie afbeelding 11).

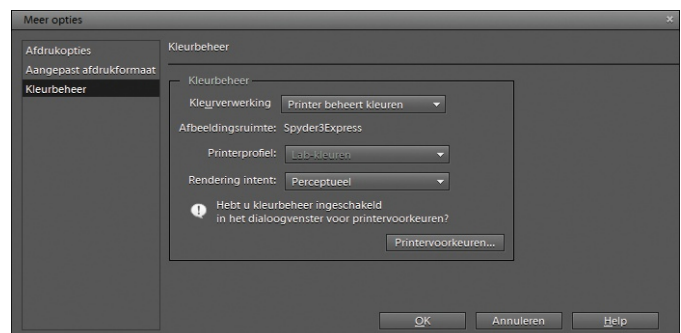
3. Selecteer papierformaat: Selecteer hiermee het gewenste papierformaat. Beoogd is een afdruk in het formaat A3+, maar het is aan te raden eerst te testen met het gewenste papier in een kleinere maat (bijvoorbeeld een paar stukjes afsnijden van 10 x 15 cm).
  4. Selecteer type afdruk: Het best kan worden gekozen voor de (default) instelling 'Individuele afdrukken'.
  5. Selecteer het afdrukformaat: Door op de knop te drukken verschijnen een aantal keuzes. Er kan ook worden gekozen voor de feitelijke grootte (wat hier is gedaan). Wilt u een groter of kleiner afdrukformaat binnen de bladspiegel, maar is die keuze er niet? Dan moet in het fotobewerkingsprogramma de maat naar wens worden aangepast (let erop dat het afdrukformaat de afmetingen van het papier niet overschrijdt).
- Stel het aantal gewenste afdrukken van deze foto in. Meestal zal dit één zijn.

Nu komt 't aan op de correcte aansturing van de grijstinten.

- Klik daarvoor op 'Meer opties'.
- Het volgende scherm wordt getoond (zie afbeelding 10).
- Klik op 'Kleurbeheer'. Aan de rechterzijde van het scherm worden de keuzemogelijkheden getoond.
- Kies bij 'Kleurverwerking' voor de optie 'Printer beheert kleuren'. Hiermee wordt de aansturing van de printopdracht vanuit Photoshop verbroken, en komt het verder op de instellingen van de printer aan. Hier gaat het dus anders dan bij printen in kleur (waarbij de keuze wordt gemaakt Photoshop de kleuren te laten beheren).

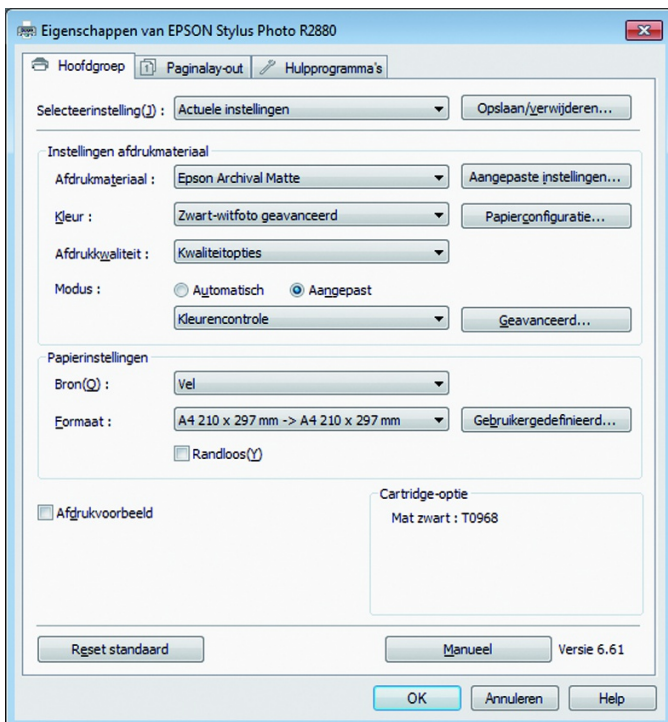
- Kies bij 'Afdrukruimte' voor het profiel dat gekoppeld is aan uw beeldscherm en dat u heeft gekoppeld aan het fotobewerkingsprogramma. In dit voorbeeld is dat het (door mijzelf standaard ingestelde) profiel 'Spyder3Express'. Dat is het profiel dat door het schermkalibratie-apparaat (in dit geval de Spyder 3 Express) is ingesteld (voor een exacte fotobewerking is zo'n kalibratie-apparaat een aanrader!).

- Bij 'Rendering intent' kiest u 'Perceptueel'.
- Heel belangrijk is, dat het kleurbeheer in het dialoogvenster voor de printer-voorkeuren is ingeschakeld. Om dat te controleren en/of in te stellen, klik op de knop 'Printervoorkeuren'. Hiermee komt u wederom in het



Afbeelding 10

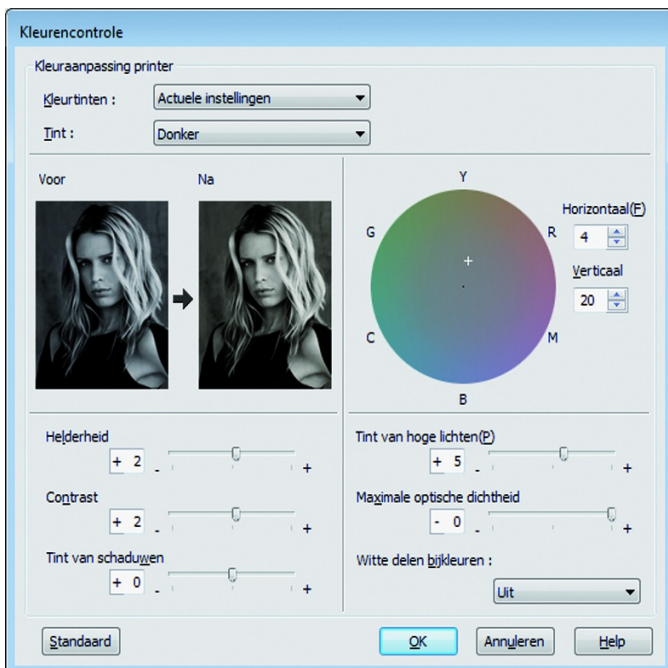
stuurprogramma van de printer (zie afbeelding 11).



Afbeelding 11

Check de kleur: die moet zijn ingesteld op 'Zwart-witfoto ge-avanceerd'. Check de modus: die moet zijn ingesteld op 'Aangepast' en de optie 'Kleurencontrole'. En controleer voor de zekerheid nogmaals de keuze van het afdruk materiaal (zoals eerder gemeld, moet het papier 'Epson Archival Matte' zijn), en het formaat (moet in dit geval A4 zijn).

Bij de hier gebruikte printer moet ook de juiste cartridge voor zwart worden gebruikt (deze printer hanteert verschillende cartridges zwart voor glanzende en matte papieren). Bij bepaalde printers, zoals bij deze, wordt bij fine art uitgegaan van matte papieren (maar uiteraard is dat geen must; er zijn ook prachtige glanzende of half-glanzende fine art papieren). Klik nu, voor de specifieke instellingen voor zwart-wit op 'Geavanceerd'. U komt in het volgende scherm (zie afbeelding 12).



Afbeelding 12

In dit scherm wordt een aantal specifieke eigenschappen voor een zwart-witte print ingesteld, zoals de neutrale, koelzwarte of warmzwarte tint (instellen onder 'kleurtinten'). En verder kunnen helderheid en contrast worden verfijnd. Het effect is mooi zichtbaar op de kleurencirkel. De juiste instelling baseer ik, naar smaak, op een aantal proefdrukken, totdat ik de juiste setting heb gevonden die uiteraard ook het beste matcht met het beeldscherm.

Als de ideale setting is gevonden, klik dan op 'OK'. Je komt dan weer terug in het vorige venster (zie afbeelding 11). Het is verstandig de gevonden instelling op te slaan. Klik daarvoor op de knop 'Opslaan/verwijderen'. Ik geef de instelling in de regel de naam en het type papier, gecombineerd met de benaming 'zwart-wit'. Bij een latere afdruk sessie, waar bij hetzelfde papier wordt gebruikt, hoeft dan alleen nog maar de opgeslagen setting te worden aangeklikt, en alles staat weer netjes volgens de gevonden waarden ingesteld, en dan zijn proefdrukken niet meer nodig. Gebruik voor het zoeken naar de juiste instelling, zoals hiervoor bedoeld, een goede foto die over een breed palet van grijstinten beschikt. Vooral landschapsfoto's lenen zich hier vaak goed voor. Ik gebruik een typisch Hollands tafereltje met dito lucht voor dit doel. Zie hieronder:



De Grift, bij Veenendaal.

Er zijn op het internet ook goede testfoto's te vinden. Een interessante is een testfoto, gemaakt door Norman Koren, compleet met grijstrappen. Die testfoto is te vinden op <http://www.normankoren.com/makingfineprints4.html>

## De printopdracht

Is alles goed ingesteld, klik dan op 'OK' en nogmaals 'OK', en u komt terug in het printdialoogvenster van het fotobewerkingprogramma (zie weer afbeelding 9).

- Klik op 'Afdrukken' (let op dat de printer is ingeschakeld en dat het papier is geladen).
- Het afdrukken begint.

Het is mogelijk dat de afdruk toch nog niet helemaal conform het op het beeldscherm getoonde beeld is. Besef dat een 100% exacte overeenkomst nauwelijks mogelijk is. Factoren die dat kunnen beïnvloeden, zijn onder meer de kleur van het papier (helder wit, roomwit, enz.), het oppervlak (mat toont mogelijk iets minder krachtig en scherp dan glans), wel of geen gebruik van papier met optische witmakers, enz.

Indien de dekking te zwaar is (wat kan ogen als een deels te donkere afdruk), is het aan te bevelen de kleurintensiteit iets te verminderen.



- Open weer het programma van de printer (Meer opties - Kleurbeheer - Printervoorkeuren).
- Klik op 'Papierconfiguratie'. Het volgende scherm wordt getoond (zie *wederom afbeelding 12*).
- Verplaats de schuifbalk 'Kleurintensiteit' wat naar links (10%), en maak de afdruk opnieuw.

## Nogmaals profiel

De kritische lezer zal zich wellicht afvragen wat in deze situatie, bij het printen in zwart-wit, de waarde of het nut is van het ingestelde profiel (zoals beschreven aan het begin van dit artikel). Dat heeft te maken met het feit dat bij zwart-wit de kleuraansturing op de achtergrond toch een rol speelt.

Mijn Epson-printer leunt bij printen in grijswaarden weliswaar sterk op de grijze en zwarte inkten, maar maakt wel degelijk gebruik - een beetje - van de gekleurde inkten. Bij een warm-zwarte druk wordt er bijvoorbeeld iets rood en geel toegevoegd, en bij een koele afdruk wordt er een beetje blauw of cyaan toegevoegd. En dan komt het ingestelde printerprofiel toch dankbaar om de hoek kijken, zodat de gewenste minuscule aanvulling van gekleurde inkten heel precies gaat.

## Nog iets over het papier

Zoals hiervoor gesteld, is het aan te raden om eens te kijken bij het assortiment van papierproducenten met een goede naam. In de regel leveren die papieren die geschikt zijn voor hoge kwaliteit, sterk zijn en zeer lang houdbaar zijn.

De prijzen kunnen soms fors uitvallen, maar er zijn ook beter betaalbare varianten. Veel fabrikanten leveren proefpakketjes tegen een redelijke prijs, met daarin verschillende papiersoorten. Dat is interessant; het maakt de keuze van het ideale papier (naar eigen voorkeur) verantwoord, zonder eerst hele pakketten papier te moeten aanschaffen om vast te stellen welke soort het beste bevalt.

In mijn analoge chemische fotografieperiode gebruikte ik meestal glanzend papier, ook voor foto's in zwart-wit. De reden was, dat met glanzend papier diepere zwarten bereikt werden (daarvan ben ik een groot liefhebber). Bij de printpapieren voor verwerking met een inkjetprinter is dat genuanceerder; ook met matte papiersoorten kunnen tegenwoordig zeer diepe zwarten worden gehaald; het verschil met glossy papieren is soms nog maar heel betrekkelijk - vooral bij gebruik van de betere kwaliteitspapieren. Gaandeweg ben ik printen op matte papiersoorten daarom gaan waarderen.



Sterker nog, ik ben er een groot fan van geworden. Vooral de papieren met een licht gestructureerd oppervlak zijn echt heel fraai; veelal aangeduid met opvallende namen zoals 'Albrecht Dürer' of 'German etching' of 'William Turner'. Een geslaagde print is daarmee een fraai kunstwerk, waarop je met recht trots kan zijn. Niet voor niets hanteerde het Duitse tijdschrift *Fine Art Printer* op de Photokina van september 2012 de slogan '*See me, feel me, print me*'.

Bij het zien en daadwerkelijk voelen van een geslaagde kwaliteitsdruk wordt pas echt duidelijk wat daarmee wordt bedoeld. En dat is met woorden niet uit te leggen.