

● Spelen in Linux met Windows ●

Hans Lunsing

'Linux. Ik weet dat het heel goed is, dat het gratis is, dat je het zonder beperkingen kunt gebruiken, dat het een prima alternatief is voor Windows, en dat er heel veel software voor is, maar helaas, het is niet voor mij. Want mijn lievelingsprogramma, waar ik echt niet zonder kan, is er niet voor Linux.'

Herkent u zich in deze verzuchting? Wanhoop niet! Er is Wine, een softwarepakket voor Linux dat het mogelijk maakt om Windows-programma's te draaien in Linux.

De naam 'Wine' staat oorspronkelijk voor 'Wine Is Not an Emulator' (Wine is geen emulator), als recursief acronym een typisch Unix-grapje. Wine emuleert Windows niet, maar is als het ware een vermomming van Linux, zodat Windows programma's denken dat ze met Windows te maken hebben. Die vermomming faalt wel eens, maar is na bijna twintig jaar werk toch zo goed dat heel veel Windows programma's zich er door laten bedotten.

De website van Wine, <http://www.winehq.org>, heeft een Application Database (AppDB) waarin je voor veel Windows programma's kunt opzoeken hoe goed ze in Wine werken. De AppDB is samengesteld op basis van opgaven van gebruikers. Mocht van een programma worden aangegeven dat het niet of niet goed werkt, dan is het goed om even naar de datum van de opgave te kijken. De ontwikkeling van Wine is vooral de laatste jaren zo snel gegaan dat een opgave van vóór 2011 eigenlijk niet meer betrouwbaar is. Probeer het programma dan gerust, het kan best zijn dat het inmiddels wel werkt.



Er zijn verschillende grafische gebruikers-interfaces (GUI's) voor Wine waarmee installatie en gebruik van Windows-programma's een fluitje van een cent wordt. Eén daarvan is een open-source programma met de naam PlayOnLinux,

ofwel: Spelen in Linux. Het was oorspronkelijk bedoeld om gemakkelijk Windows-games te kunnen spelen in Linux, maar de makers hadden al snel door dat het ook prima voor andere Windows-programma's werkt.

Voor de belangrijkste Linux-distributies is PlayOnLinux gemakkelijk beschikbaar. In Ubuntu kan het gewoon vanuit het Software Centrum worden geïnstalleerd. Zoek op 'playonlinux', klik er dan op en kies voor 'Meer informatie'. U ziet dan het beeld van onderstaande afbeelding. Kies daarin voor 'Installeren'.

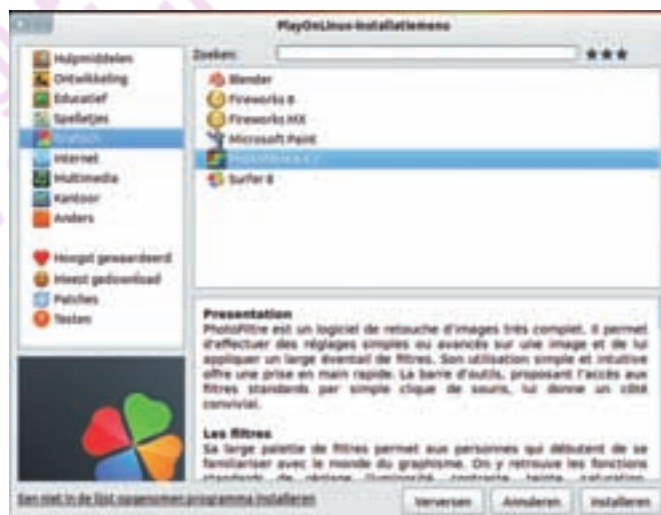


Eenmaal geïnstalleerd kunt u het op de in Ubuntu gebruikelijke wijze starten: klik op Dash home, zoek naar playonlinux en klik op het pictogram. Het is misschien een goed idee om het programma zo gauw het draait in de starter vast te zetten. Dan kunt u PlayOnLinux voortaan met één muisklik starten. Klik daartoe met de rechter muisknop op het PlayOnLinux pictogram in de starter en kies 'In starter vastzetten'.

De eerste keer zal PlayOnLinux constateren dat u het niet eerder hebt gebruikt en een wizard starten om u te helpen met het voorbereiden van de PlayOnLinux-werkomgeving. Daarbij zal PlayOnLinux de voornaamste Microsoft lettertypen installeren en wordt u gevraagd akkoord te gaan met de bijbehorende EULA (End User License Agreement). Na afloop ziet u het eenvoudige hoofdvenster van PlayOnLinux (afbeelding hieronder).



Het bovenste menu (Bestand t/m Help) heeft betrekking op PlayOnLinux zelf, terwijl het menu daaronder, met de pictogrammen, (Uitvoeren t/m Snelkoppeling) betrekking heeft op te installeren en geïnstalleerde Windows-programma's. Laten we maar eens beginnen met het installeren van een programma door op de knop Installeren te klikken. In een nieuw venster verschijnt dan het PlayOnLinux Installatiemenu (afbeelding hieronder).



Ongeveer 75 programma's en enige honderden games worden door PlayOnLinux ondersteund. Dat houdt in dat PlayOnLinux u alles wat voor installatie en werking van een programma moet worden gedaan uit handen neemt. Al die ondersteunde programma's zijn keurig onderverdeeld in categorieën die in het linker paneel staan. Als een van de categorieën wordt geselecteerd, verschijnt een lijst van programma's in het bovenste paneel rechts. Na selectie van een van die programma's wordt in het onderste paneel rechts een beschrijving getoond. Dat wil zeggen als er een beschrijving is, want vaak staat er alleen maar 'No description', 'geen beschrijving' dus. Als u PlayOnLinux opdracht geeft een programma te installeren, zal het dat programma en mogelijk nog benodigde hulpsoftware, zoals programma-bibliotheken, downloaden en installeren, tenminste als het programma gratis is. Dat geldt niet voor alle ondersteunde software. Zo staan in de lijst ook Adobe Photoshop, Dreamweaver en Microsoft Office. In die gevallen zult u zelf voor het installatiebestand moeten zorgen en vraagt PlayOnLinux u bij de installatie naar de lokatie van dat bestand.

Bij wijze van voorbeeld zullen we nu Microsoft Paint installeren, onder 'Grafisch'. PlayOnLinux doet dat met een installatiewizard, waarvan het startvenster wordt getoond in onderstaande afbeelding.



Na klikken op volgende blijkt eerst Wine te worden gedownload, uitgepakt en geïnstalleerd in de lokale PlayOnLinux map van de gebruiker. Dat is natuurlijk eenmalig. Daarna volgt alles wat bij Microsoft Paint hoort, en na korte tijd is het al gebeurd. Microsoft Paint staat nu in het hoofdvenster van PlayOnLinux (afbeelding 5). U start het programma door er op te dubbelklikken of door het te selecteren en op 'Uitvoeren' te klikken. Bovendien is een Microsoft paint-pictogram op het bureaublad geplaatst vanwaar het programma ook kan worden gestart.

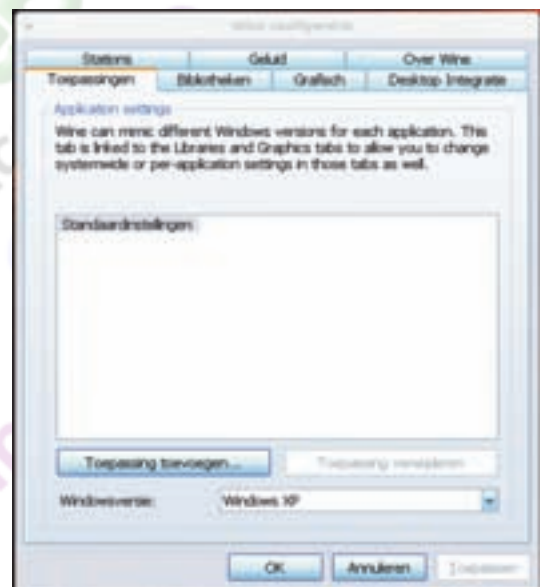


PlayOnLinux zet al z'n bestanden in een verborgen map in uw thuismap met de naam .PlayOnLinux (let op de punt waarmee de naam begint). Voor elk geïnstalleerd programma maakt het een virtuele C:-schijf. Die vindt u onder .PlayOnLinux/wineprefix/<programmanaam>/drive_c. Het Linux-bestandssysteem is beschikbaar als Z:-schijf, maar in de bestandsdialoog van een programma (bijvoorbeeld voor het bewaren van een tekening) ook op de gewone manier zonder schijfletter.

Het zou me niet verbazen als u vindt dat de letters in het MS-paint-venster wel erg klein zijn. U kunt ze gelukkig groter maken. Klik daartoe na selectie van MS paint op Configureren en ga in het configuratievenster naar het tweede tabblad met de naam Wine (zie afbeelding).



Kies dan Wine configureren. Het Wine configuratievenster verschijnt (afbeelding hieronder). Ga naar tabblad Grafisch en vervolgens naar het vak Screen resolution. De slider staat helemaal links op 96 dpi. Door hem naar rechts te verplaatsen (meer dpi) worden de letters groter.



Zoals u in het installatievenster van PlayOnLinux misschien al zag, is het ook mogelijk niet door PlayOnLinux ondersteunde programma's te installeren. Een leuke om te proberen is IrfanView. Irfanview heeft de Microsoft Visual C bibliotheek mfc42 nodig. Tijdens de installatie kunt u opgeven dat een of meer bibliotheken moeten worden geïnstalleerd. Kies in de daarna getoonde lijst voor POL_Install_mfc42, en vervolg de installatie. Maak aan het eind een snelkoppeling voor i_view32.exe en noem hem IrfanView. Succes!

Er is nog veel meer mogelijk met PlayOnLinux en met Wine via PlayOnLinux, maar ik laat het aan u over om op verkenning te gaan. Veel plezier met Spelen in Linux!