

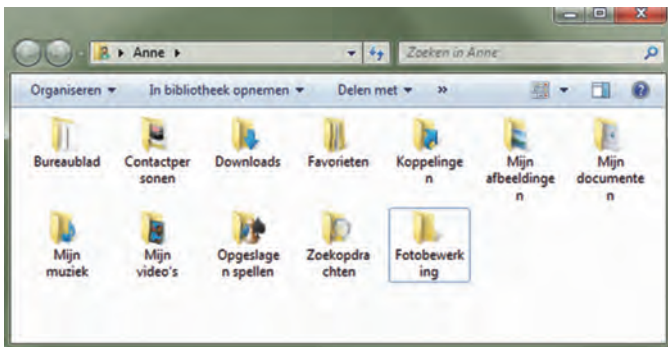
# ● Weg van mijn SSD! ●

Ruud Uphoff

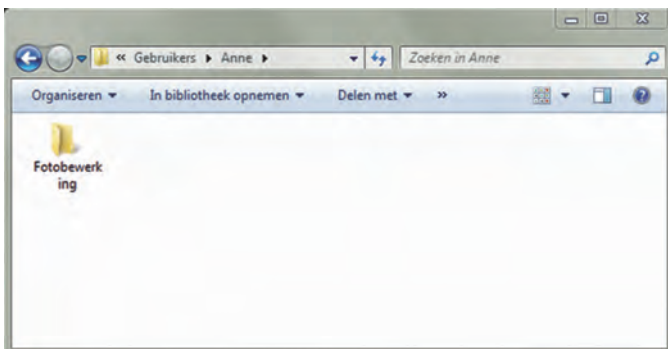
En niet een klein beetje, nee: helemaal ophoepelen!

Laat ik beginnen met het artikel van Rein de Jong in Software-Bus 2015-1, waarin Rein laat zien hoe je al je persoonlijke mappen kunt verplaatsen naar een andere partitie. Prima, maar dat is me niet genoeg! Het moet veel rigoreuzer, want Rein schrijft voor weldenkende mensen, niet voor grote, middelgrote en kleine boefjes die binnen een half jaar na aanschaf van een nieuw systeem de SSD vol weten te krijgen.

De diverse mappen in de persoonlijke map van elke gebruiker verplaats ik altijd standaard op de manier die Rein heeft beschreven, met dien verstande dat ook Downloads gewoon meegaat. Maar als daarna een gebruiker een nieuwe map maakt in zijn persoonlijke map, zoals de map Fotobewerking in afbeelding 1, staat deze map gewoon in C:\Gebruikers, zoals afbeelding 2 laat zien. Ook deze map moet uiteraard naar de locatie op de andere schijf worden verplaatst en in de map van afbeelding 1 worden voorzien van een snelkoppeling. Helaas zijn er gegarandeerd gebruikers die ook nog ontdekken dat iedereen op C:\ een map kan maken en ook daar weer een aanslag kan plegen op de SSD-ruimte. Verplaats ook die zelfgemaakte mappen!



Afbeelding 1



Afbeelding 2

Nu elke gebruiker nergens meer op C:\ gaat schrijven, moet nog even de rommel worden opgeruimd in elk account.

- Ga naar **Configuratiescherm** → **Systeem en beveiliging** → **System**.
- Kies **Geavanceerde systeeminstellingen** en geef gebruikersaccountbeheer toestemming.
- Onder **Gebruikersprofielen**: klik op de knop **Instellingen**.

Je ziet nu van elke gebruiker hoeveel ruimte deze op C:\ in beslag heeft genomen. Als dat meer is dan zo'n 100 MB

wordt het tijd na te gaan waardoor die ruimte wordt gebruikt. Ruimtevreter zijn o.a.:

## De cache van de browser

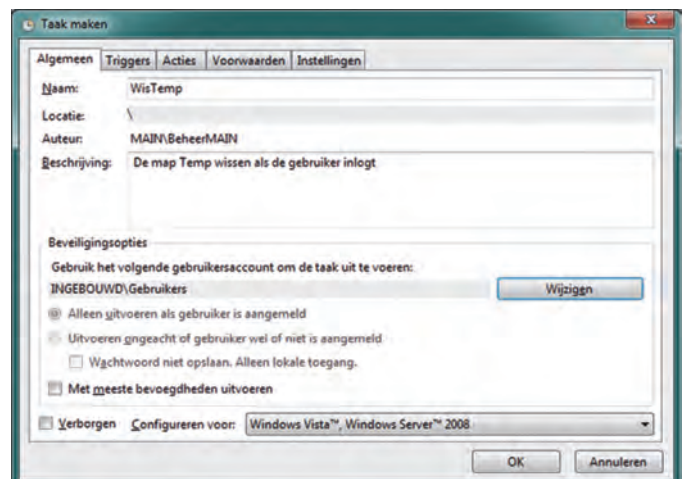
Caching is een ontwerpfout waardoor informatie bloedsnel wordt gevonden, zonder zeker te stellen dat het de juiste informatie is. Dat ding heeft in het tijdperk van breedband-internet geen enkel nut meer, dus schakel het als volgt (per gebruiker) uit:

- **Internet Explorer.**  
Kies **Extra** → **Internetopties** → tabblad **Algemeen**. Zet daar het vinkje aan bij **Browsegeshiedenis verwijderen bij afsluiten**. Klik dan op de knop **Verwijderen** en zet minimaal het vinkje aan bij **Tijdelijke internetbestanden en websitebestanden** en klik onderaan op **Verwijderen**.
- **Firefox**  
Kies **Extra** → **Opties** → **Privacy** en zet het vinkje aan bij **Geschiedenis wissen zodra Firefox sluit**. Klik daarnaast op de knop **Instellingen** en zet minimaal het vinkje bij **Buffer** aan.
- **Google Chrome**  
Heeft geen optie om de cache uit te schakelen of bij afsluiten te wissen. Maar er is een uitbreiding die dat oplost. Zoek met Google naar **Cache Killer**.

## De map Temp van elke gebruiker

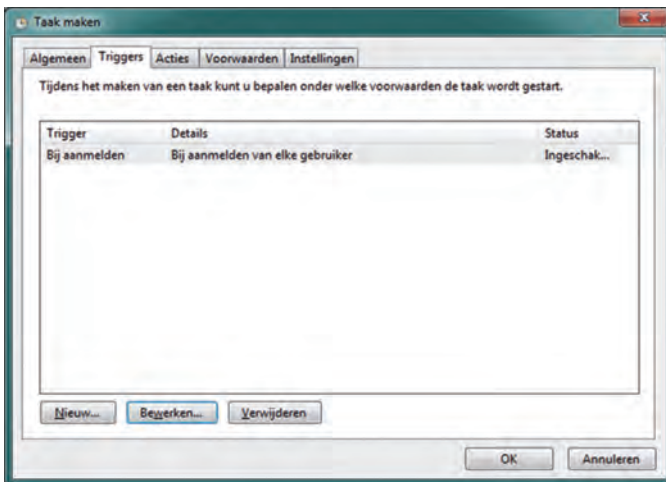
Vraag gebruikers regelmatig schijfopruiming te gebruiken, maar handiger is het om in de taakplanner een taak te maken die dat rigoreus oplost.

- Klik op de startknop en typ **taakplanner**. In de lijst boven de startknop verschijnt **Taakplanner**. Klik erop met de rechter muisknop en kies **Als administrator uitvoeren**. Geef het wachtwoord van je beheerdersaccount.
- In de taakplanner: open in het linker frame **Bibliotheek voor Taakplanner** en kies helemaal rechts onder **Acties voor Taak maken**.
- Tabblad **Algemeen**: (afbeelding 3)
  - Geef de taak een naam naar keuze en vul desgewenst iets in achter **Beschrijving**.
  - Onder **Beveiligingsopties**: klik op **wijzigen** en geef als gebruikersaccount de groep **Gebruikers** op.



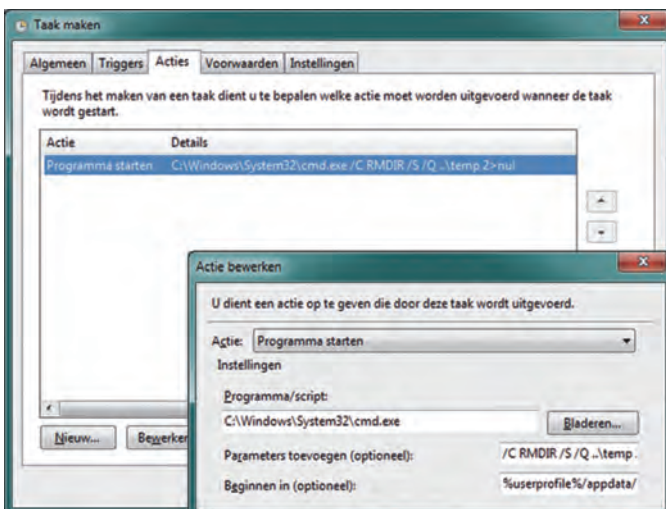
Afbeelding 3

- Tabblad **Triggers**: (afbeelding 4)
  - Klik op **Nieuw**.
  - Achter **Start deze taak** selecteer **Bij aanmelden**.
  - Onder Instellingen: kies voor **Elke gebruiker**.



Afbeelding 4

- Tabblad **Acties**: (afbeelding 5)
  - Klik op **Nieuw**.
  - Onder **Programma/script** vul in: `C:\Windows\System32\cmd.exe`
  - Achter **Parameters toevoegen (optioneel)** vul in: `/C RMDIR /S /Q ..\temp 2>nul`
  - Achter **Beginnen in (optioneel)** vul in: `%userprofile%\Appdata\Local\temp`
  - Klik op **OK**.
  - Laat de andere tabbladen zoals ze zijn.



Afbeelding 5

### De database van diverse applicaties

Sommige applicaties slaan hun data op onder de verborgen map Appdata van elke gebruiker. Verlang van gebruikers dat ze, waar dat mogelijk is, een andere locatie kiezen. Hoe? Dat hangt er vanaf hoe de applicatie daarin voorziet. Een populaire applicatie als Google Picasa heeft bijvoorbeeld een optie:

Extra → Experimenteel → Kies een locatie voor de database. Het is al snel een paar honderd megabyte.

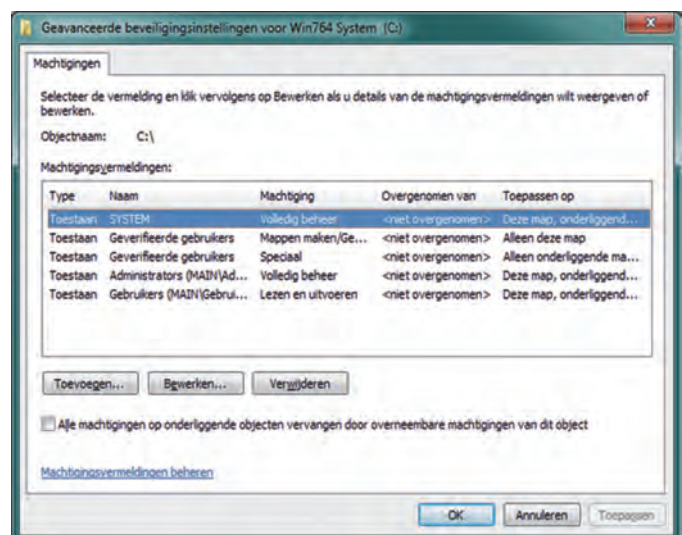
### De gebruikers de toegang tot C: ontnemen

Standaard kunnen gebruikers een map maken onder C:\ en zijn daarvan dan eigenaar. Zo kan een fikse aanslag worden gepleegd op de ruimte van de SSD. Als beheerder mag je gebruikers dwingen die map naar hun account te verplaatsen. Het beste doet elke gebruiker dat even zelf, dan verandert er niets aan de toegangsrechten. Vervolgens gaan we de toegangsrechten tot C:\ beperken.

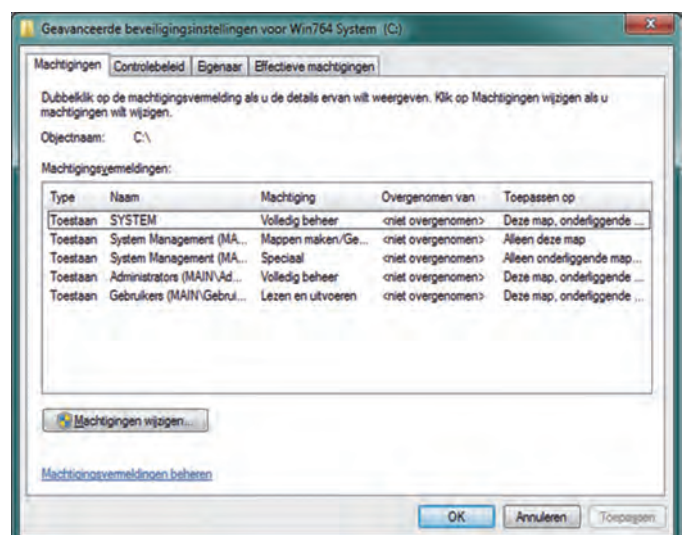
Het navolgende is beschreven vanuit Windows 7, maar onder Windows 8 is het niet anders, al zijn de menu's daar iets anders ingedeeld.

**Let op:** Dit is een secuur klusje. Doe het precies zoals hier beschreven en niet zoals wie dan ook van mening is dat het ook kan! Doe je het fout, dan heb je een ultra-onveilig systeem en ben je rijp voor een herinstallatie van Windows!

- Open **Computer** en klik met de rechter muisknop op C:\ Kies **Eigenschappen** → tabblad **Beveiliging**
- Klik onderaan op de knop **Geavanceerd**. En dan op de knop **Machtigingen Wijzigen**. Geef je wachtwoord als beheerder.
- Zie in *afbeelding 6* twee regels **Geverifieerde gebruikers**.
- Voor elk van deze twee regels: Dubbelklik erop. Klik bovenaan op de knop **Wijzigen**.
- Geef als nieuwe naam die van de systeemadministrator. Let op: NIET de groep administrators, maar de naam van de beheerder die dus normaal niet inlogt. Het resultaat zie je in *afbeelding 7* (Mijn beheerdersaccount op de computer genaamd MAIN heet **BeheerMAIN**)
- **Blijf verder overal vanaf, alleen die twee namen wijzigen!**
- Klik op **OK** en **let nu op**: je krijgt nu eerst een waarschuwing. Die kun je negeren als je precies hebt gedaan zoals ik hier beschreef. Maar vervolgens krijg je een serie opeenvolgende foutmeldingen over mappen en waar de toegang werd geweigerd. Klik bij elk van die meldingen alleen op **Doorgaan**.



Afbeelding 6

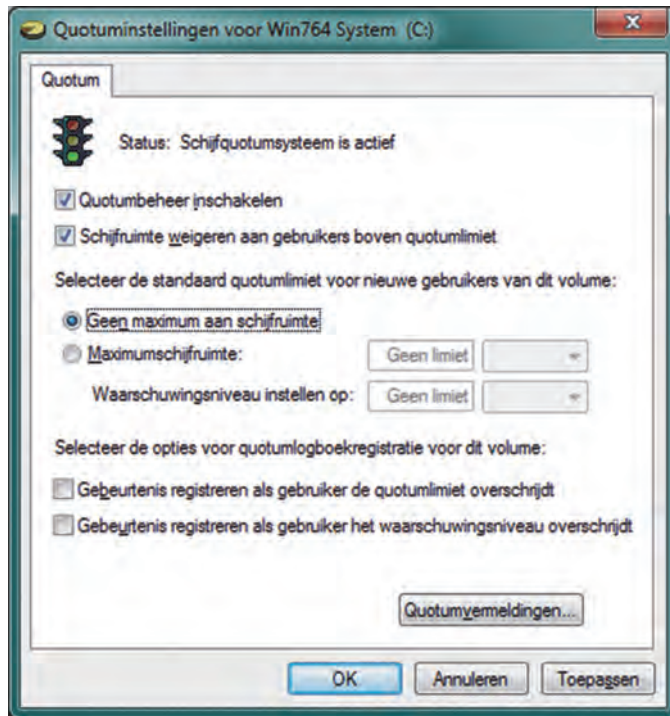


Afbeelding 7

## De ruimte op C: voor elke gebruiker beperken

Windows heeft een prachtige mogelijkheid om beperkte schijfruimte aan gebruikers toe te kennen. Deze gebruiker ziet daarna gewoon een veel kleinere schijf en krijgt dus al snel de melding dat er onvoldoende schijfruimte beschikbaar is. Doe als volgt:

- Open **Computer** en klik met de rechter muisknop op C:\ en kies **Eigenschappen**.
- Ga naar tabblad **Quotum** en klik daar op de knop **Quotuminstellingen weergeven**. Geef je beheerderswachtwoord.
- Vul het venster van *afbeelding 8* in, zoals in de afbeelding. Klik dan op de knop **Quotumvermeldingen**.

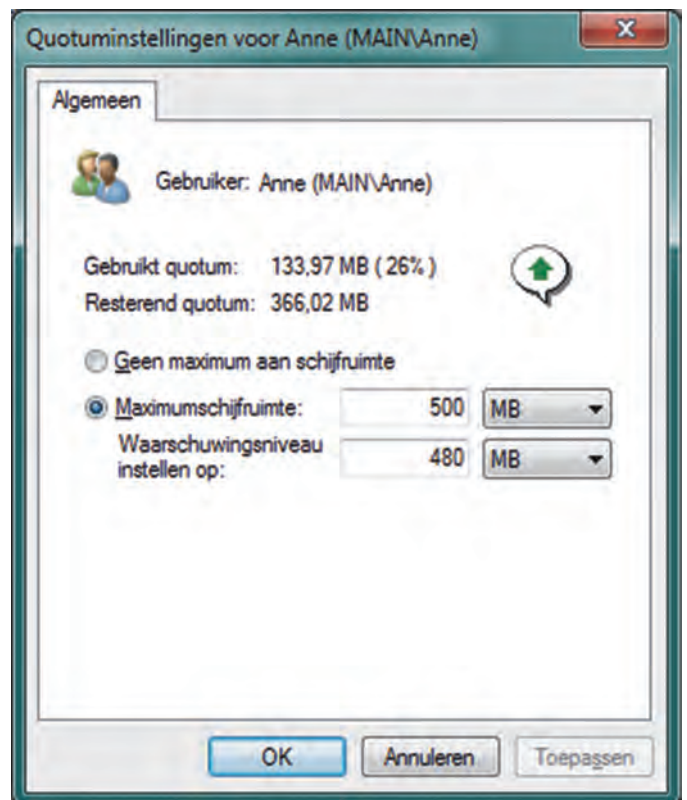


Afbeelding 8

- Er verschijnt het venster van *afbeelding 9*. Wacht geduldig tot Windows alle namen in de kolom **Naam** heeft opgehaald. Dat kan een paar minuten duren.
- Doe het navolgende alleen voor gewone gebruikers, dus niet voor het beheerdersaccount of voor een van de systeemaccounts. Negeer ook de cryptische accounts: dubbelklik op het account om de maximumruimte voor dat account in te stellen (*afbeelding 10*). 500 MB is een goede praktijkwaarde.

Status	Naam	Aanmeldingsnaam	Gebruikte hoeveel...	Quotumlimiet	Waarschuwingsni...	Gebruikt perc...
OK		BUILTIN\Administrators	41,91 GB	Geen limiet	Geen limiet	n.v.t.
OK		NT SERVICE\AustedInstaller	8,73 GB	Geen limiet	Geen limiet	n.v.t.
OK		NT AUTHORITY\SYSTEM	8,84 GB	Geen limiet	Geen limiet	n.v.t.
OK		NT AUTHORITY\LOCAL SERVICE	231,14 MB	Geen limiet	Geen limiet	n.v.t.
OK	Ruud	MAIN\Ruud	453,52 MB	Geen limiet	Geen limiet	n.v.t.
OK		System Management	69,66 MB	Geen limiet	Geen limiet	n.v.t.
OK		NT SERVICE\HomeGroupProvider	1 kB	Geen limiet	Geen limiet	n.v.t.
OK		NT AUTHORITY\NETWORK SERV...	41,03 MB	Geen limiet	Geen limiet	n.v.t.
OK	(Accountgegevens niet...	S-1-5-21-3863175824-272564066...	0 bytes	Geen limiet	Geen limiet	n.v.t.
OK	(Accountgegevens niet...	S-1-5-21-3863175824-272564066...	0 bytes	Geen limiet	Geen limiet	n.v.t.
OK	(Accountgegevens niet...	S-1-5-21-3863175824-272564066...	0 bytes	Geen limiet	Geen limiet	n.v.t.
OK	(Accountgegevens niet...	S-1-5-21-3863175824-272564066...	0 bytes	Geen limiet	Geen limiet	n.v.t.
OK	(Accountgegevens niet...	S-1-5-21-3863175824-272564066...	307,4 MB	Geen limiet	Geen limiet	n.v.t.
OK	(Accountgegevens niet...	S-1-5-21-3863175824-272564066...	0 bytes	Geen limiet	Geen limiet	n.v.t.
OK	(Accountgegevens niet...	S-1-5-21-3863175824-272564066...	0 bytes	Geen limiet	Geen limiet	n.v.t.
OK	(Accountgegevens niet...	S-1-5-21-3863175824-272564066...	0 bytes	Geen limiet	Geen limiet	n.v.t.
OK	badman	MAIN\badman	615 kB	Geen limiet	Geen limiet	n.v.t.
OK	(Accountgegevens niet...	S-1-5-21-3863175824-272564066...	0 bytes	Geen limiet	Geen limiet	n.v.t.
OK	Tester	MAIN\Tester	69,35 MB	500 MB	480 MB	13
OK	Riet	MAIN\Riet	80,88 MB	500 MB	480 MB	16
OK	Veerle	MAIN\Veerle	85,03 MB	500 MB	480 MB	17
OK	Anne	MAIN\Anne	133,97 MB	500 MB	480 MB	26

Afbeelding 9



Afbeelding 10



Een SSD met veel meer opslagcapaciteit of nog beter een SSD Raid-opstelling hadden de klus ook geklaard, maar dan zullen we het maar niet over de kosten hebben...

