

De NIK-collection

Wessel Sijl

Fotobewerking van hoog niveau met een fantastische serie plug-ins voor adembenemende foto-effecten



De NIK-collection is een serie plug-ins die in diverse fotoprogramma's (Photoshop, Lightroom, Aperture) geïntegreerd kunnen worden, en ook stand-alone kunnen worden ingezet. Goede wijn heeft geen krans, maar deze plug-ins maken effecten mogelijk waar menig hobbyfotograaf tot voor kort alleen maar van kon dromen. Dit voorjaar kondigde Google, de eigenaar van de NIK-collection, aan dat deze serie plug-ins, die voorheen nogal prijzig was, gratis kunnen worden gedownload voor Windows en Mac. Ik had al vaak gearzeld om ze aan te schaffen; doet het wat ik wil conform de lovende berichten, of toch niet? Maar toen ik vernam dat ze nu gratis te downloaden zijn, twijfelde ik geen moment meer. Want als het niet bevalt, zijn ze zo weer verwijderd. Maar het verliep anders. Niks verwijderen, integendeel ... ik ben er aan verslingerd geraakt. Lees verder wat deze fantastische plug-ins te bieden hebben.

Wat kan je er zoal mee?

Kort samengevat: foto's verbeteren, vervreemden, converteren naar zwart-wit, ruis verwijderen, verscherpen en HDR-verwerking. En dat is bepaald niet alles; de mogelijkheden zijn eindeloos.

Google is sinds enkele jaren eigenaar van de NIK-collection. Die is ooit overgenomen van de oorspronkelijke makers. In de begintijd, vóór de overname door Google, was het nogal prijzig: alles bij elkaar zo'n 500 US dollar. Met de overname door Google werd het prijskaartje al een stuk vriendelijker, 149 US dollar, maar nog altijd aan de hoge kant (menig zuinige Nederlander dacht waarschijnlijk, net als ik: 'Zo'n prijs voor een paar plug-ins ...?'). Toch zal de twijfel hebben geknaagd bij menig bevlogen fotograaf, alles lezende (en ziende!) van wat er met de NIK-collection overtuigend en op hoog niveau kan worden bereikt.

Dat het nu gratis is, is natuurlijk fantastisch, maar het heeft helaas ook een schaduwzijde. Aangenomen mag worden dat de verdere ontwikkeling wordt (of al is) stopgezet. Google gaat deze filters in andere fotografieproducten integreren, waardoor het oorspronkelijke karakter ongetwijfeld flink zal veranderen.

Dat de ontwikkeling van deze collectie is of wordt gestopt, hoeft zeker geen belemmering te zijn om hem te installeren. Gewoon doen en ... genieten van de vele mogelijkheden. De collectie omvat de volgende onderdelen:

- **Silver Efex Pro.** Dit onderdeel is bedoeld voor het converteren naar zwart-wit, met tal van creatieve opties. Zeer geliefd bij de zwart-wit liefhebbers.
 - **HDR Efex Pro.** Dit is een speciale tool voor het bewerken van HDR-foto's. Deze plug-in kan niet in Photoshop Elements worden geïntegreerd.
 - **Dfine:** Dit is een vrij professionele tool voor ruisonderdrukking.
 - **Color Efex Pro:** Dit onderdeel biedt talrijke effectfilters.
 - **Viveza:** Dit is een bijzondere tool voor het selectief aanpassen van kleuren en toonwaarden.
 - **Sharpener Pro:** Dit is een professionele tool voor het verscherpen van foto's op uiterst verfijnde wijze.
- Allemaal fraai, maar Silver Efex Pro, Dfine en Sharpener Pro zijn de 'bestsellers' van deze collectie.

De mogelijkheden

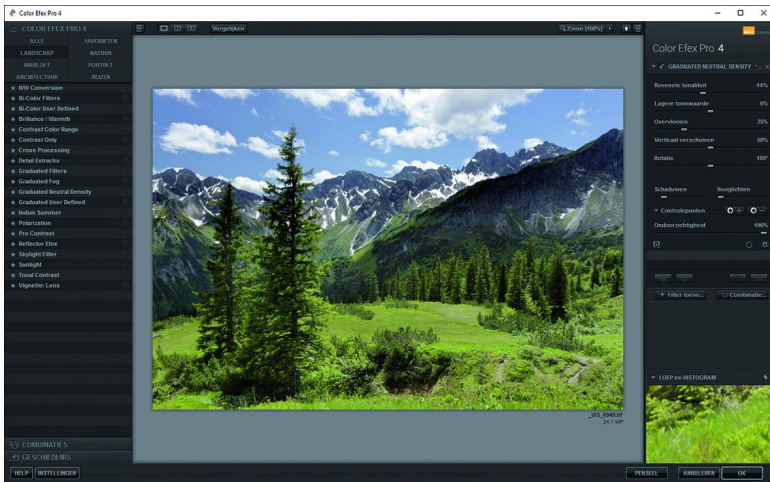
Als schrijver van dit epistel heb ik bijna al deze plug-ins geprobeerd, behalve HDR Efex Pro. Dat komt later. Verder ben ik een groot fan én grootgebruiker (geworden) – als fanatiek zwart-wit fotograaf – van Silver Efex Pro. Daarnaast maak ik ook graag, voor zover de foto dat vereist, gebruik van Dfine en van Sharpener Pro. Overigens heb ik zelf vrij weinig last van onscherpte en beeldruis (tijdens de opname let ik daar al kritisch op), maar soms zijn er moeilijke opnamesituaties waarbij enige ruis en/of onscherpte onvermijdelijk is.

Ik ondervond dat in een prachtig Romaans kerkje in Italië; zeer donker, ik had geen statief bij de hand, en moest daarom een vrij hoge gevoeligheid instellen, alsmede een zeer lange sluitertijd vanwege de wens om voor veel dieptescherpte een hoog diafragma te kiezen. Alhoewel het resultaat niet slecht was (mijn camera heeft een prima ruisonderdrukking en een goed werkende shake reduction) wilde ik toch het uiterste aan kwaliteit uit de foto persen. En juist dan komen Dfine en Sharpener Pro goed van pas. Zeker als de levels van de foto bij de eerste bewerkingen (in de RAW-converter en daarna in het fotobewerkingsprogramma) al

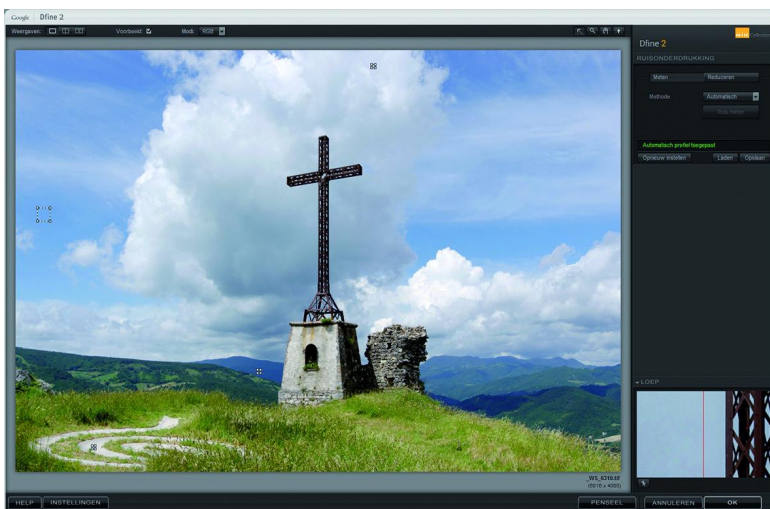
flink onder handen zijn genomen, waardoor ruis en onscherpte enigszins kunnen worden versterkt. Hoe dan ook, ik behoor ook tot de groep gebruikers van de voornoemde 'bestsellers'. Maar uiteraard zijn de andere plug-ins ook zeer de moeite waard.

Het gebruik van de plug-ins wijst zich eigenlijk vanzelf. Globaal werken Analog Efex Pro, Color Efex Pro en Silver Efex Pro volgens hetzelfde principe, namelijk met een aantal voorinstellingen. Bij bepaalde toepassingen, zoals bijvoorbeeld Silver Efex Pro, gaat dat met visuele voorbeelden; wel zo prettig. Deze voorinstellingen zijn trouwens van zichzelf al erg goed. Indien gewenst kun je als tweede stap de gekozen voorinstelling verfijnen. En ten slotte kun je ook helemaal afwijken van de voorinstelling, en je eigen instelling bepalen.

Zie hieronder als voorbeeld de geopende toepassing Color Efex Pro. Links van de foto staat het menu met de voorinstellingen, en rechts staan de mogelijkheden voor verfijningen. Je kan zien dat het 'filter' erg uitgebreid is; in feite is het een compleet programma dat zich binnen het fotoprogramma opent.



De andere plug-ins: Dfine, Sharpener Pro en Viveza, werken niet met een serie voorinstellingen. Hierin kun je gelijk aan de slag met de keuzemenu's en schuifbalken aan de rechterzijde. De resultaten kunnen direct visueel worden gecontroleerd. Zie als voorbeeld hieronder de geopende toepassing Dfine.



Na bewerking kan de foto met het verkregen effect worden overgeheveld naar het fotoprogramma door op 'OK' te klikken. Dit geldt trouwens voor alle plug-ins van de NIK-collectie. Mijn ervaring is dat daarna verdere bewerking in het

fotoprogramma nauwelijks nog nodig is; de plug-ins werken dermate verfijnd dat daarmee alles 'naar het zin' is. Wat ik wel aanbeveel is om voorafgaand een foto zo goed mogelijk te bewerken c.q. gereed te maken in het fotobewerkingsprogramma, voordat een bewerking met een van de NIK-toepassingen wordt gedaan.

Wat voorbeelden

Het voert te ver om alle mogelijkheden in dit artikel te laten zien. Trouwens, zelf uitproberen is gewoon het beste en meest leerzame. En ook heel erg leuk (en verslavend). Toch laat ik een tweetal voorbeelden zien; een met Color Efex Pro en een met Silver Efex Pro.

Om te beginnen een fraaie optie van Color Efex Pro, waarmee bijvoorbeeld graduated filters (voor een vloeiend vloeioop) – in uiteenlopende kleuren – kunnen worden toegepast. Het is een van de vele mogelijkheden binnen deze toepassing. Deze optie is zo goed dat ik me afvraag waarom ik überhaupt nog graduated filters op mijn camera zou plaatsen (en meezeulen in de tas - ik heb een heel setje).

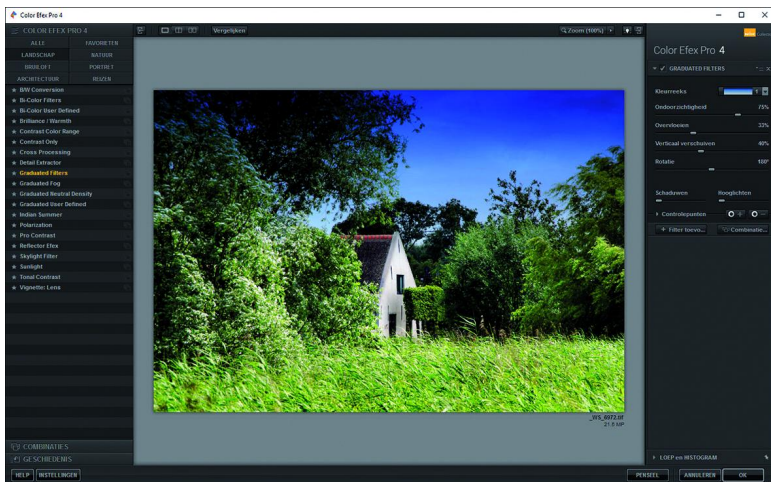
Zie bijgaand landschapje met het huisje aan de Vecht, door de rietkraag gefotografeerd. Een mét en een zónder het toegepaste filter via Color Efex Pro. Oordeel zelf over het resultaat. In de druk van de SoftwareBus is het misschien niet (helemaal goed) te zien, maar de toepassing heeft niets verslechterd met ruis of artefacten.



Opname zonder graduated filter



Dezelfde opname, maar nu met graduated filter



Screenshot van Color Efex Pro, met de geopende optie van graduated filters

Volledigheidshalve heb ik ook een screenshot gemaakt. Aan de linkerkant heb ik gekozen voor 'graduated filters'. Vervolgens heb ik rechts van de afbeelding gekozen voor het blauwe graduated filter, en de instelling verijdend door de schuifbalk 'ondoorzichtigheid' flink naar links te schuiven. (In het screenshot heb ik de instelling bewust wat gepronon-opname zonder graduat[fotod filterceerd weergegeven).

En nu een voorbeeld met mijn favoriet Silver Efex Pro. Deze toepassing vind ik 'met stip' de beste. Ooit zijn volgens mij de oorspronkelijke makers ook hiermee begonnen. Zie bijgaande impressie - de achterzijde van een oud stadje in Emilia Romana, uitkijkend over het landschap - waarvan de omzetting naar zwart-wit voor zichzelf mag spreken. Ik heb uit de vele opties aan de linkerkant van het beeld gekozen voor de optie 'hoge structuur - scherp'.



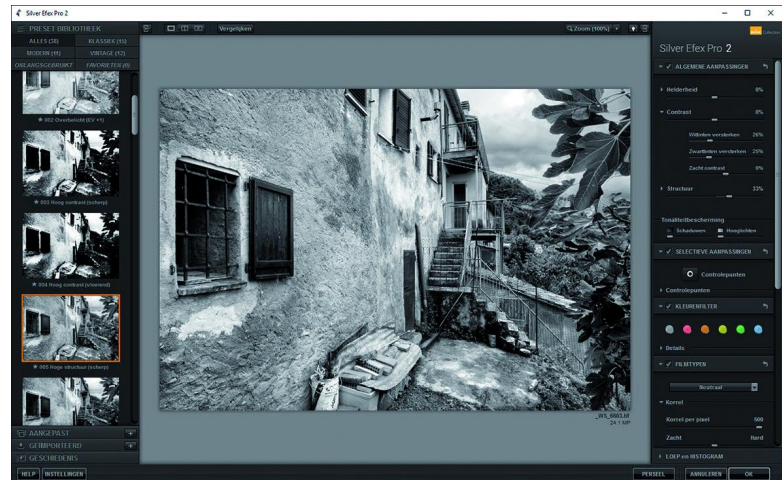
Oorspronkelijke opname vóór omzetting naar zwart-wit



Opname na omzetting naar zwart-wit met 'hoge structuur - scherp'

Daarna heb ik rechts van de foto gekozen voor nadere verfijning. Bij deze opname heb ik onder 'filters' gekozen voor het oranjefilter (gewoon op het oranje rondje klikken), en nog wat naar smaak geschoven met de schuifbalkjes 'schaduwen' en 'hooglichten'. Wat opvalt met deze optie is de prachtige geprononceerde structuur; zie vooral de muren van het gebouw, en de drama-tische lucht. Ook hier is de conversie gerealiseerd zonder aantasting van de kwaliteit; zeer geschikt voor een print (en deze hangt bij mij al, in een passe-partout gemonteerd, aan de muur). En zo zijn er nog vele andere opties voor omzetting naar zwart-wit. Te veel om op te noemen, maar ik noem er toch nog een: de geweldig goede omzetting in een volledig dynamisch bereik. Niet alle opnames zijn ervoor geschikt, maar het is een uiterst fraai filter.

Zie verder ook het screenshot van de beschreven optie.



Screenshot van Silver Efex Pro

Downloaden en installeren

Ga naar: <https://www.google.com/nikcollection/> en klik op 'download'. Installeer de collectie door op de exe-file te (dubbel)klikken. Volg verder de aanwijzingen op het scherm. Op enig moment tijdens de installatie verschijnt een pop-up venster met de op je computer aanwezige fotoprogramma's die met de NIK-collectie compatible zijn. Bijvoorbeeld Photoshop, Lightroom, Photoshop Elements. Maak de gewenste keuze en rond de installatie af. Hierna zijn de plug-ins als filter opgenomen in het menu van het gekozen fotoprogramma.

De totale collectie is enkele honderden megabytes groot, en verlangt best wel wat rekenkracht van je computer. Als je na installatie merkt dat de pop-up schermen van deze plug-ins traag opkomen, zal de kloksnelheid en/of het RAM-geheugen niet afdoende zijn. Maar dat is een kwestie van proefondervindelijk vaststellen.

Installeren als stand-alone programma

Alhoewel de NIK-Collectie in eerste instantie bedoeld is om te integreren in een compatible fotoprogramma (zoals Photoshop - zie hiervoor) kan het ook als stand-alone programma draaien. Alleen met het onderdeel HDR Efex Pro lukt dat niet; dat vereist de verbinding met een fotoprogramma. De stand-alone-optie kan bijvoorbeeld interessant zijn als je werkt met een fotoprogramma dat niet compatible is, of zelfs als je helemaal geen fotoprogramma geïnstalleerd hebt.

Om de NIK-collectie (behalve dus het onderdeel HDR Efex Pro) stand-alone te laten functioneren, moet als volgt worden gehandeld:



Je creativiteit ontplooiën met de NIK-collection, je staat verbaasd over wat er allemaal mogelijk is ...

- Allereerst moet de collectie worden geïnstalleerd. Zie hierboven.
- Ga vervolgens naar het programmaoverzicht. In Windows is dat meestal: *C:\Program Files\Google\Nik Collection*. Daar vind je alle toepassingen van de NIK-collection onder elkaar. Elke toepassing beschikt over een exe-file (bij de module 'Sharpener Pro' zijn er twee exe-files: een voor het onderdeel 'Pre-Sharpener' en een voor het onderdeel 'Output-Sharpener').
- Klik met de rechter muisknop op de exe-file van de gewenste module, en kies voor 'Kopiëren naar bureaublad - Snelkoppeling maken'. Op deze wijze wordt het bijbehorende icoontje op het bureaublad geplaatst.
- Vervolgens schuif je de .tif- of .jpg-fotofile van de te bewerken foto met de muis op het icoontje. Hiermee wordt het programma gestart, en tegelijkertijd wordt de gekozen foto erin geopend; de foto kan hierna worden bewerkt en opgeslagen.
- ['Color Efex Pro 4', '\C:\Program Files\Google\Nik Collection\Color Efex Pro 4\Color Efex Pro 4 (64-Bit)\Color Efex Pro 4.exe\'], 'jpg'],
- ['Analog Efex Pro 2', '\C:\Program Files\Google\Nik Collection\Analog Efex Pro 2\Analog Efex Pro 2 (64-Bit)\Analog Efex Pro 2.exe\'], 'jpg'],
- ['HDR Efex Pro 2', '\C:\Program Files\Google\Nik Collection\HDR Efex Pro 2\HDR Efex Pro 2 (64-Bit)\HDR Efex Pro 2.exe\'], 'jpg'],
- ['Silver Efex Pro 2', '\C:\Program Files\Google\Nik Collection\Silver Efex Pro 2\Silver Efex Pro 2 (64-Bit)\Silver Efex Pro 2.exe\'], 'jpg'],
- Let op dat dit heel precies wordt gedaan. Met een punt of komma te veel of te weinig kan het fout gaan. Een script is een programma, en de syntax moet exact kloppen.

Als dat niet het geval is, dan functioneert niets meer (Tip: maak eerst een kopie van dit script en sla het elders op. Als het fout is, kun je de oorspronkelijke setting weer repareren).

- Vervolgens opslaan en deze file naar de GIMP-plug-in-map kopiëren. De plaats van de map kan per computer verschillend zijn, maar is bijvoorbeeld:
C:\Users\Wessel\.gimp-2.8\plug-ins.

Enmaal geïnstalleerd gaat het gebruik onder GIMP als volgt:

- In GIMP, in de rij filters klikken op ShellOut.
- Als het goed is kan een keuze worden gemaakt uit alle NIK-onderdelen.

Zelf heb ik deze GIMP-integratie nog niet uitprobeerd (maar ik ga dat t.z.t. als fervent GIMP-gebruiker zeker wel doen); ikzelf gebruik thans de NIK-collection onder Photoshop Elements. Op internet zijn tal van andere tips te vinden over hoe de NIK-collectie kan draaien onder GIMP of andere fotoprogramma's.

Ten slotte

Interesse gewekt? Wat weerhoudt je nog! Installeer de fraaie collectie en er gaat een nieuwe wereld met vele uitdagingen voor je open. Lees ook eens de informatie op de voornoemde website van Google. Leg precies dat gevoel in je foto waar je al zolang naar op zoek was en wat je met de gewone mogelijkheden van de fotobewerkingsprogramma's maar niet lukte. Op naar de volgende foto-verslaving. *Veel succes!*

Installeren onder GIMP?

Menig GIMP-gebruiker zal bmerken dat dit programma niet compatible is met de NIK-collection. Of toch wel? Na wat rondspeuren op internet vond ik een interessant recept van een Duitse liefhebber van GIMP en de NIK-collection. Je kunt de NIK-collection in GIMP installeren door een bestaande plug-in van GIMP (genaamd 'ShellOut') aan te passen (lees: uit te breiden). Dit gaat als volgt:

- Download de GIMP Plug-in 'ShellOut' van de speciale website met GIMP plug-ins en scripts. Dat is: <http://registry.gimp.org/node/24977>.
- Pak de zip-file uit.
- De file 'ShellOut.py' (het betreft een in Python geschreven script) moet vervolgens worden bewerkt.

Dat bewerken van het script gaat als volgt:

- Tussen de regels 52 : 'programlist = [' en 53 : '['XNView', '\C:\PF\XnView\xnview.exe\'], 'png'],' moeten de volgende zeven regels worden ingevoegd:
- ['DFine 2', '\C:\Program Files\Google\Nik Collection\Dfine 2\Dfine 2 (64-bit)\Dfine 2.exe\'], 'png'],
- ['Sharpener Pro 3', '\C:\Program Files\Google\Nik Collection\Sharpener Pro 3\Sharpener Pro 3 (64-Bit)\SHP3OS.exe\'], 'png'],
- ['Viveza 2', '\C:\Program Files\Google\Nik Collection\Viveza 2\Viveza 2 (64-Bit)\Viveza 2.exe\'], 'png'],