

● Ubuntu Studio (1) ●



Ton Valkenburgh

De multimedaversie van Ubuntu

Bij de overgang van Windows XP naar Windows 7 64-bits liep ik tegen zoveel problemen op met de commerciële programma's, dat ik op zoek ben gegaan naar vervangers die ook onder Linux werken. Ik wilde me al positioneren voor een overgang naar Ubuntu. Ik heb in die tijd ook wat testen gedaan met Windows-programma's onder Wine. Wine maakt het mogelijk om Windows-programma's te draaien onder Linux.

Windows 7 werkte uiteindelijk toch met al mijn muziek-interfaces. Wel moest ik Windows XP in Virtual Box installeren om mijn USB versterker in te kunnen stellen. Deze XP wordt trouwens door Microsoft nog regelmatig van updates voorzien als Point of Sales Terminal. De resultaten met Ubuntu/Wine-combinatie waren niet echt bevredigend en dus liet ik Ubuntu toen maar weer rusten.

De volgende schok was Windows 8. Bij de aanschaf van een laptop voor internetbankieren werd ik met de tegeltjes geconfronteerd. Gelukkig was het nog mogelijk Windows 7-licenties aan te schaffen en op deze laptop te installeren. Dit heb ik nog een keer met een nieuwe laptop ter vervanging van een defect exemplaar kunnen herhalen. Wel heb ik toen een testsysteem met Ubuntu Studio geïnstalleerd. Het begon nu toch wel menens te worden en ik ben gaan uitzoeken of er vooruitgang met Ubuntu en Wine was geboekt.



Voor mijn demonstraties bij CompUsers heb ik een laptop aangeschaft met een Skylake-processor. Deze Intel-processor wordt helaas in beperkte mate door Windows 7 ondersteund.

Een test wees uit dat Windows 7 niet kon worden geïnstalleerd. Dus moest ik overgaan naar Windows 10 en de controle verliezen over wanneer er updates of upgrades worden geïnstalleerd. De eerste upgrade gaf gelijk problemen en ik was blij dat ik ondertussen meer kennis had opgedaan van Ubuntu. Ik versleutel al mijn laptops en pc's met VeraCrypt. Iedere Windows 10 upgrade vereist dat ik de versleuteling ongedaan maak en na installatie weer aanbreng. Dat is niet acceptabel. Daar ik een SSD gebruik, gebeurt het versleutelen wel binnen 12 minuten. maar het is wel nadelig voor de levensduur van de SSD.

Ik wil jullie laten zien hoe ik deze laptop ga inrichten met zowel Ubuntu Studio als Windows 10 en welke problemen ik tegenkom en hoe ik deze oplos respectievelijk een alternatief kies.

Eisenpakket

Deze SSD is een zogenaamde self encrypted drive. Dat zou dus een prima oplossing zijn voor mijn versleuteling. Laat ik eerst op een rijtje zetten wat ik wil gebruiken en hoe ik dat onder Ubuntu uitvoer. De laptop is een ASUS N752VX met 7200 rpm disk van 1 TB, 8 GB DDR 4-Ram met een combinatie van Intel HDGraphics 4600 en NVIDIA Geforce GTX 950M GPU's. Omdat er een slot voor een M.2 NVM Express SSD beschikbaar is, heb ik een Samsung SSD 950 pro van 256 GB geïnstalleerd.

Hieronder een lijst van voor mij belangrijke programma's en randapparatuur op deze laptop met een potentieel equivalent onder Ubuntu Studio:

Programma's

Windows

Thunderbird
Firefox
Libre Office
Keepass (wachtwoordenkluis)
Audacity
Sonar XI, Music Creator,
Cubase LE, Traction, Ardour
MuseScore
VeraCrypt

Nero 10 Platinum HD
Acrobat Reader
AVG
ZoneAlarm

Randapparatuur

Native Instruments Komplete Audio 6
Behringer U-PHORIA UMC404HD
Keyboard MIDI-controller aangesloten via YAMAHA KX25
YAMAHA KX25 MIDI-controller
Canon printer MG 6250 aangesloten via LAN

Ubuntu Studio

Thunderbird
Firefox
Libre Office
Keepass
Audacity
Ardour, Rosegarden, LMMS
en/of nog te kopen product
MuseScore
SSD-versleuteling, Ubuntu-
versleuteling of VeraCrypt
Ubuntu-equivalent
Ubuntu-equivalent
Comodo, Clam AV
IP-tables met een van de te
installeren GUI's



Uiteraard is het interessant om te testen welke Windows DAW's ook onder Wine werken. Ik weet al uit ervaring dat Reaper prima werkt onder Wine en zelfs synthesizers kan gebruiken die onder native Ubuntu draaien.

Systemopzet

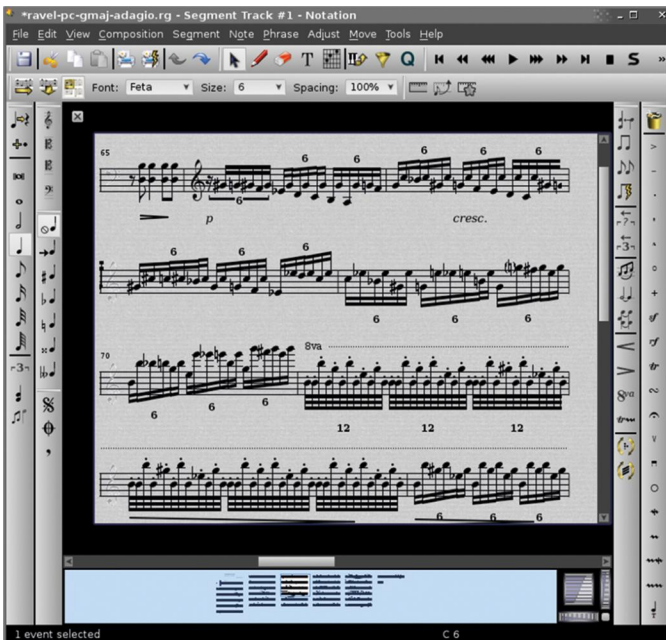
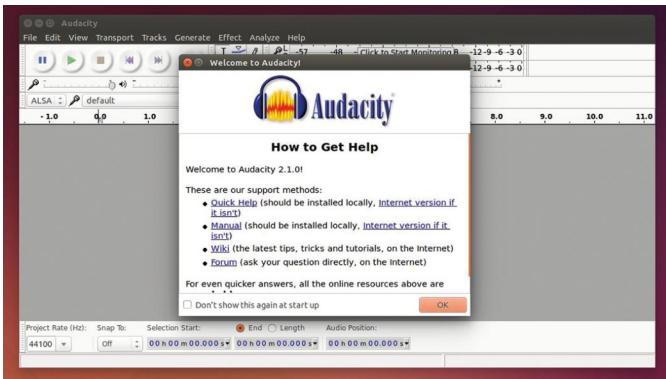
Als ik de zwaarste pc in mijn verzameling bekijk, blijkt voor de partitie waarop de programma's staan 256 MB ruim voldoende te zijn.

Omdat de laptop een demonstratielaptop is, wil ik zowel Windows 10 als Ubuntu Studio kunnen gebruiken. Het versleutelen bij Windows 10 zou wel bij iedere upgrade problemen geven.

Dat is te verhelpen door de datapartitie te scheiden van de systeempartitie en alleen de datapartitie te versleutelen. Omdat ik de datapartitie zowel voor Windows als Ubuntu wil gebruiken, wordt het een NTFS-partitie.

De schijfindeling wordt dan:

| Schijf | Partitie | Doel | Grootte | Opmerking |
|---------|----------|-------------|---------|-------------|
| 1 (HDD) | 1 | Data (NTFS) | 750 GB | Versleuteld |
| | 2 | Windows 10 | 250 GB | |
| 2 (SSD) | 1 | Ubuntu | 256 GB | Versleuteld |



Windows 10 start trager op dan Ubuntu. Daarom zou ik Windows 10 het liefst op de SSD installeren. Ubuntu-versleuteling werkt echter op de gehele disk en niet op bijvoorbeeld alleen de systeempartitie. Vandaar dat ik ervoor kies om Ubuntu op de SSD te installeren.

Om van een NVMe-SSD te kunnen opstarten moet de schijf een UEFI-schijf zijn. Daarom worden op de schijven

UEFI/GTP-partities aangemaakt. In de BIOS wordt secure boot uitgeschakeld in verband met het gebruik van VeraCrypt.

Plan van aanpak

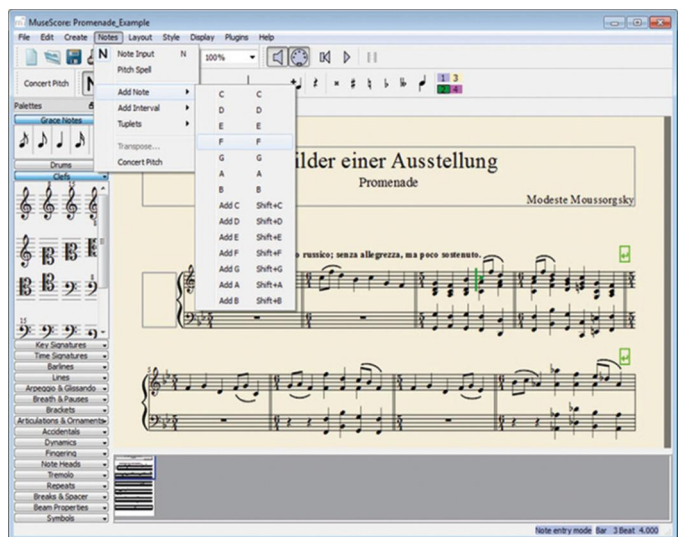
Om een dual bootsysteem goed te installeren is het van belang om het een en ander in de juiste volgorde te installeren. Windows herkent alleen Windows-systemen. Ubuntu heeft een bredere kijk op de wereld en herkent wel Windows-systemen. We installeren eerst Windows en daarna Ubuntu.

De 1 TB-disk indelen in de twee partities kan het best vóór het installeren gebeuren. Dat kan bijvoorbeeld worden gedaan met een partitiemanager die op een opstartbare cd, dvd of usb-stick staat. Het kan ook met de Ubuntu live-dvd gedaan worden.

Hoe ik deze stappen heb uitgevoerd, zal ik in de volgende artikelen vertellen.

Ik zal de artikelen waarin ik het installatieproces met de bijbehorende problemen en oplossingen stap voor stap uiteenzet, publiceren op de pagina's van het Platform Muziek op de CompUsers-website.

In de SoftwareBus zal ik naar gelang het uitkomt in verband met de uitgiftedata van de SoftwareBus dan samenvattingen publiceren.



Waarom geen Windows 10?

1. Geen invloed op updates
2. Upgrades resetten instellingen
3. Upgrades geven soms problemen met hardware
4. Bij upgrades verdwijnen functies
5. Upgrades conflicteren met VeraCrypt.