

● GIMP 2.10 ●

Wessel Sijl

Langverwachte en spectaculaire nieuwe release van het alomgewaardeerde open source fotobewerkingsprogramma

Het heeft lange tijd geduurd, maar in april 2018 is dan eindelijk de langverwachte nieuwe release van het fotobewerkingsprogramma GIMP gepubliceerd. Deze behoorlijk grote release, versie 2.10, is het resultaat van zes jaar werk (GIMP 2.8 is zo'n zes jaar geleden uitgebracht!) van een kleine, maar toegewijde kern van specialisten. Inmiddels is zijn we al weer een paar sub-releases verder (versie 2.10.6 kan al worden gedownload) waarmee de altijd onvermijdelijke schoonheidsfoutjes na zo'n grote vernieuwing zijn weggepoetst. Daarom is het thans een mooi moment om er een artikel voor de SoftwareBus aan te wijden. Er is veel veranderd - lees: verbeterd - maar één ding blijft ongewijzigd: dit fantastische, uitgebreide en veelzijdige open source programma blijft gratis! Lees verder wat GIMP 2.10 zoal biedt.



Bij de eerste opzet van GIMP 2.10 was het vooral de bedoeling om de nieuwe beeldverwerkings-engine, GEGL, volledig te integreren. GEGL staat voor 'Generic Graphics Library', en dat is een op data flow gebaseerd raamwerk voor beeldverwerking, dat

onder andere garant staat voor niet-destructieve beeldverwerking. Alhoewel dit vooral onderhouds functioneert, mag dit toch wel als de belangrijkste vooruitgang/verbetering van GIMP worden gezien. Het effect is uiteraard niet onderhands; uiteindelijk komt het de kwaliteit van de foto - na de reeks bewerkingen - ten goede. Hoe dat non-destructieve precies werkt, is niet heel erg duidelijk; het is nogal technisch, en hoewel de gemeenschap van GIMP-ontwikkelaars alleszins open is over haar ontwerpen, is hierover niet zo veel te vinden op internet. In ieder geval is duidelijk dat deze 'motor' anders werkt dan de non-destructieve aanpak bij andere fotobewerkingsprogramma's. Maar het belangrijkste is uiteraard dat het gewoon goed werkt - en dat doet het.

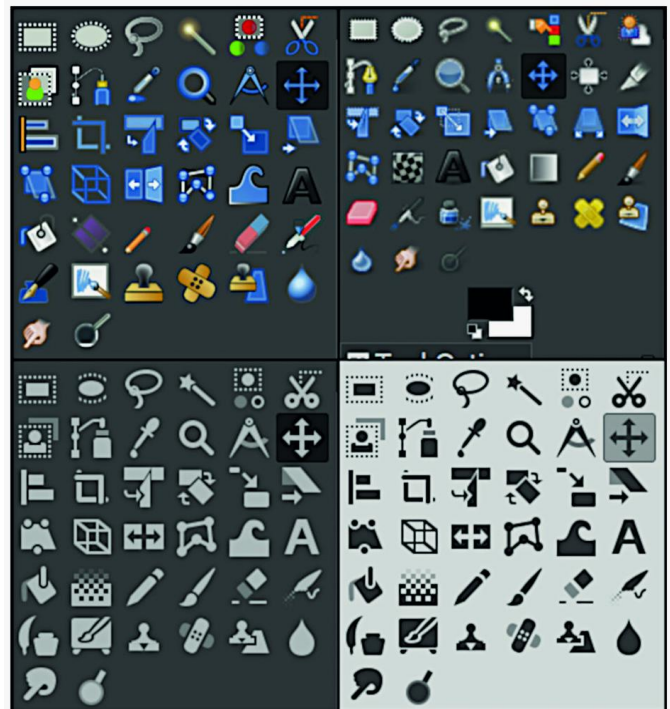
De nieuwe release van GIMP wordt, afgezien van dat eerste voornemen om aan de volledige GEGL-integratie te werken, geleverd met veel meer nieuwe functies. Dat betreft onder andere nieuwe en verbeterde tools, betere ondersteuning voor bestandsindelingen, uiteenlopende verbeteringen voor de praktische bruikbaarheid, verbeterd kleurbeheer, een overvloed aan nieuwe creatieve opties (of verbeteringen van bestaande creatieve toepassingen), bewerking van metadata, en nog veel meer.

Veelzijdigheid in de gebruikersinterface

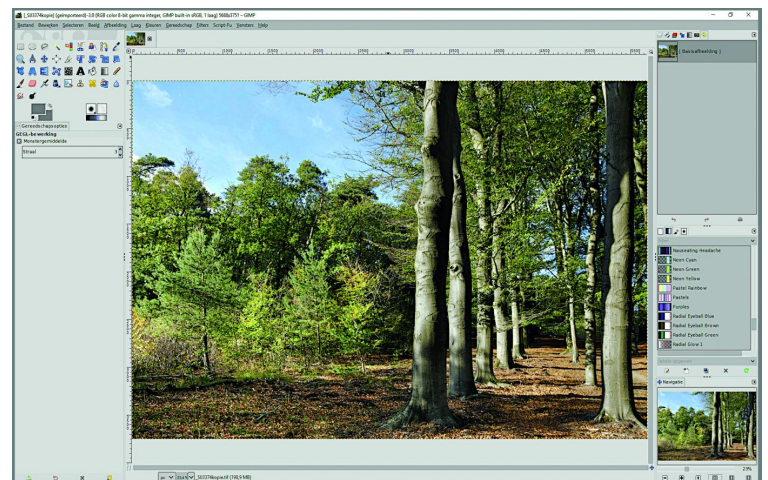
Wat onmiddellijk opvalt zodra je GIMP 2.10 installeert, is het nieuwe donkere themascherm en de nieuwe symbolisch weergegeven pictogrammen. Deze weergave is standaard ingeschakeld. De donkere achtergrond, die je ook bij andere beeldbewerkingsprogramma's ziet (zoals Photoshop), is bedoeld om de omgeving enigszins te dimmen en de aandacht meer naar de (foto) inhoud te verleggen.

Echter, je kunt ook andere (lichtere) achtergronden kiezen, alsook andere weergaven van de pictogrammen. Om precies te zijn, er zijn vier thema's voor de gebruikersinterface beschikbaar: donker (standaard), grijs, licht en de klassieke instelling. En verder kun je een keuze maken uit de weergaven

van de pictogrammen. Belangrijk om te weten is dat de soorten pictogramweergaven (eveneens vier opties) onafhankelijk van de gebruikersinterface/kleurachtergrond kunnen worden gekozen. Kortom, je kan de gebruikersinterface van GIMP 2.10 helemaal naar eigen voorkeur configureren, via het menu Bewerken-Voorkeuren, en uiteraard kun je er ook voor kiezen om de oude look van vorige releases te gebruiken. Zie afbeelding 2 voor de keuze van de pictogrammen en kleuren van achtergronden.

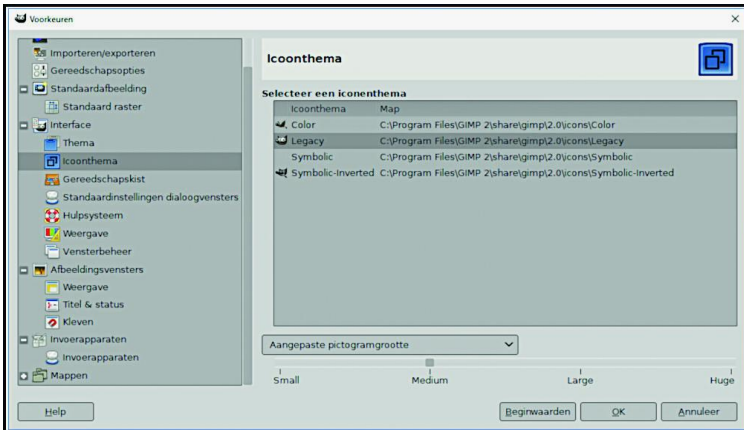


Afbeelding 2



Afbeelding 3

De schrijver van dit artikel houdt het liever bij een lichtgrijze achtergrond



Afbeelding 4

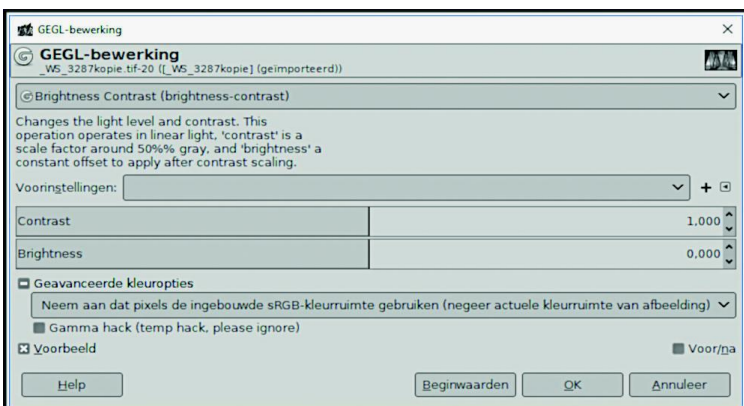
Zo kunnen de interfacevoorkeuren worden ingesteld

De veranderingen in het kort

Het is ondoenlijk om alle wijzigingen en verbeteringen in dit artikel op te sommen. Wil je alles weten, raadpleeg dan de release notes op de hoofdwedite van GIMP (www.gimp.org). En inmiddels zijn er ook goede boeken over GIMP 2.10 verschenen. Naar mijn weten (nog) niet in de Nederlandse taal, maar wel o.a. in het Engels en het Duits.

Om toch een voorproefje te geven van wat GIMP 2.10 te bieden heeft, volgen hier enkele van de opvallendste verbeteringen en vernieuwingen:

- Zoals hiervoor gemeld is de beeldverwerking vrijwel volledig geporteerd naar GEGL, waardoor een hoge bitdiepte-verwerking, multi-threaded en hardware versnelde pixelverwerking mogelijk is geworden. Deze (onderhuidse) verbetering van GIMP 2.10 is feitelijk de belangrijkste.

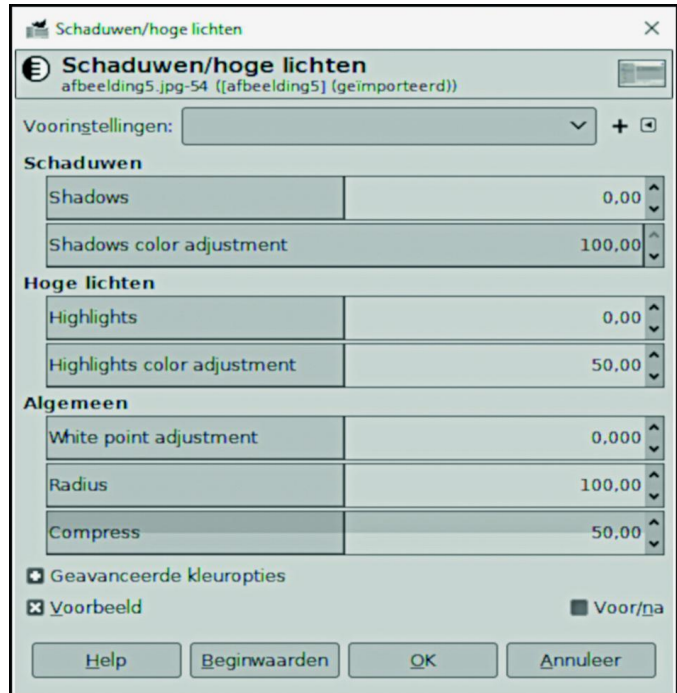


Afbeelding 5

Een voorbeeld van de integratie van GEGL

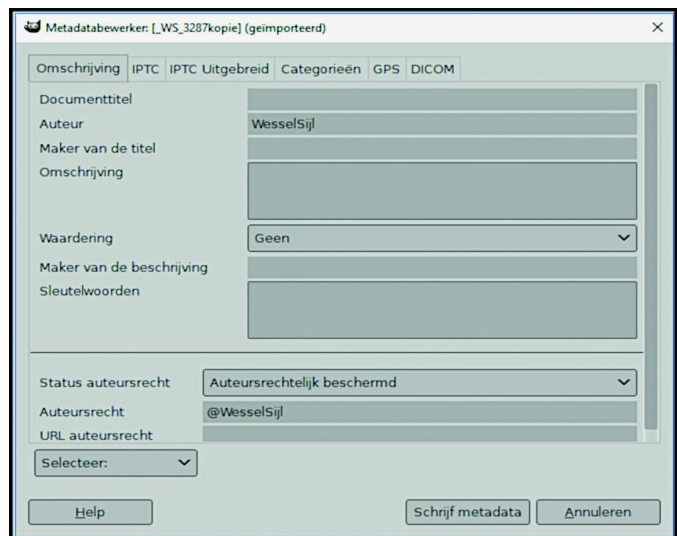
- Het kleurbeheer - ook vaak color management genoemd - is fors verbeterd. Zie de uitleg hierover verderop.
- Veel tools zijn verbeterd en er zijn verscheidene nieuwe tools bijgekomen, zoals de (interessante gereedschappen!) kooitransformatie, de hendeltransformatie, alsmede de geïntegreerde transformatie. Verder schakelen alle transformatietools nu automatisch de weergave van de originele laag uit, zodat de aanpassingen duidelijk(er) tegen de achtergrond te zien zijn.
- Betere selectiehulpmiddelen. Zo kan de Voorgrond-selectietool nu subpixelslecties maken in geval van zeer complexe selecties, zoals haarlokken tegen een gestructureerde achtergrond. Hiervoor zijn nu twee nieuwe masker-methoden beschikbaar.
- En hierop inhakend beschikken de gereedschappen Selecteren op kleur en Fuzzy Select nu over een optie Tekenen Masker om een toekomstig selectiegebied weer te geven met een magenta-vulling.

- Er is een prachtige optie toegevoegd waarmee hoge en lage lichten traploos worden ingesteld, met een (uiteraard op GEGL gebaseerde) preview van het beoogde resultaat.



Afbeelding 6 - Zeer precieze aanpassingen van hoge en lage lichten

- De vrije selectietool bevestigt het sluiten van een polygonale/vrije selectie niet meer automatisch. In plaats daarvan kunnen alsnog de posities van de selectieknooppunten worden aangepast (uiteraard voor zover gewenst). Met deze tool kan uiterst nauwgezet worden geselecteerd, met kleine correcties. De selectie wordt bevestigd door op Enter te drukken of te dubbelklikken. Deze aanpassingsmogelijkheid achteraf zie je ook bij andere selecties.
- Nog zo'n verbeterde selectieprecisie zie je bij de optie Intelligent Scissors, waarmee het laatst toegevoegde segment met de backspacetoets kan worden verwijderd.
- De on-canvas preview voor alle filters is gebaseerd op GEGL.
- Voor de creatieve beeldbewerkers zijn er talloze verbeterde 'schilder'-opties met canvasrotatie en -flipping, specifieke opties voor (zelf-samengestelde) penselen, enz.
- Er worden diverse nieuwe beeldformaten ondersteund: OpenEXR, RGBE, WebP, HGT. En verder is er een verbeterde ondersteuning van de bestaande formaten (in het bijzonder een sterk verbeterde import van PSD-files).
- De metadata voor Exif-, XMP-, IPTC- en DICOM-files kunnen worden weergegeven en gewijzigd.



Afbeelding 7 - Het beheer van de metadata

- Er is nu een standaard-ondersteuning voor Hi-DPI-beeldschermen, wat bijvoorbeeld bij de keuze van het soort pictogram tot zijn recht komt.
- Er is een nieuw Clip Warning displayfilter toegevoegd, waarmee onderbelichte en overbelichte delen van een foto worden weergegeven, met instelbare kleuren (naar eigen voorkeur).
- Maskers kunnen nu eenvoudig worden gemaakt met de laatste waarden die je hebt gebruikt door gewoon op Shift te drukken en op het voorbeeld van de respectieve laag te klikken. Dit werkt in de praktijk heel snel en intuïtief.
- Er is een nieuwe functie toegevoegd voor het instellen van de kleurverzadiging. Zoiets bestond al in GIMP (bij Kleuren - Tint/Verzadiging), maar deze nieuwe optie is aanzienlijk beter. Deze is te vinden onder Kleuren - Verzadiging. Heel mooi is dat je met een instelbaar deelbeeld het verschil op je foto kunt zien.



Afbeelding 8
Duidelijke als ook precieze instelling van de verzadiging



Afbeelding 9
De verschillen van de bewerking heel fraai in één scherm

- GIMP 2.10 kent nu ook de ondersteuning van de PDF-invoegtoepassing indien er sprake is van met een wachtwoord beveiligde bestanden (uiteraard moet je het wachtwoord kennen), alsmede de mogelijkheid van het exporteren van PDF-documenten met meerdere pagina's (waarbij elke pagina een afzonderlijke laag is).
- En nog veel meer! Zoals gezegd, wil je meer weten, kijk dan naar de release notes op de website van GIMP.

Kleurbeheer

Zoals hiervoor gemeld, is in GIMP 2.10 ook het kleurbeheer stevig onder handen genomen. Het is nu mogelijk om kleurbeheer toe te passen op voorbeelden van (afbeeldings)bewerkingen, op voorbeelden van patronen, enz. Dankzij de ondersteuning voor hoge bitdiepte kunnen af-

beeldingen met een nauwkeurigheid van maximaal 32 bits per kleurkanaal worden verwerkt. En verder kunnen hiermee PSD-, TIFF-, PNG-, EXR- en RGBE-bestanden in hun eigen (kleur)natuurgetrouwheid worden geopend en geëxporteerd. Ook kunnen FITS-afbeeldingen worden geopend met een nauwkeurigheid tot 64 bits per kanaal. Multi-threading maakt het gebruik van meerdere kernen mogelijk voor verwerking. Overigens maken nog niet alle functies in GIMP hiervan gebruik, maar daar wordt momenteel aan gewerkt.

RAW-bestanden



De fraaie open source (en tevens gratis) RAW-converter Darktable en RawTherapee zijn in GIMP 2.10 te gebruiken als invoegtoepas-

singen. Dat wil zeggen dat met een bepaalde setting in deze programma's de bewerkte RAW-file kan worden geporteerd - met een speciale opdracht-knop - naar GIMP. Dit is een mooi voorbeeld van de vele verbeterde gebruikersopties. Tevens is dit een mooie geïntegreerde workflow met (deze fraaie) open source fotobewerkingsprogramma's. Overigens heeft de schrijver van dit artikel dit alleen (nog) uitgetoetst met de onder Windows draaiende GIMP 2.10. Uit de praktijk zijn er signalen dat de ervaringen hiermee, waaronder ook met de onder Linux draaiende versie van GIMP, verschillend kunnen zijn. Of er verschillen zijn, en hoeveel precies (met name qua werking) tussen deze actuele GIMP-release voor Windows, Linux en andere platformen, is wellicht stuff voor een navolgend artikel voor de SoftwareBus.

Voor amateurs én professionals

Hiermee is nog lang niet alles gezegd over GIMP 2.10. De makers van GIMP richten zich ook meer op de professional, wat al uit deze uiteenzetting moge blijken. Dit zal de komende jaren verhoogde aandacht krijgen. Overigens is de actuele release al van professionele klasse. Uiteraard is dit alles geen belemmering voor de beginnende of gevorderde amateur. Integendeel zelfs; er zijn ook tal van eenvoudige vormen van fotobewerkingen, al of niet op basis van de zeer vele beschikbare te downloaden scripts en plug-ins.

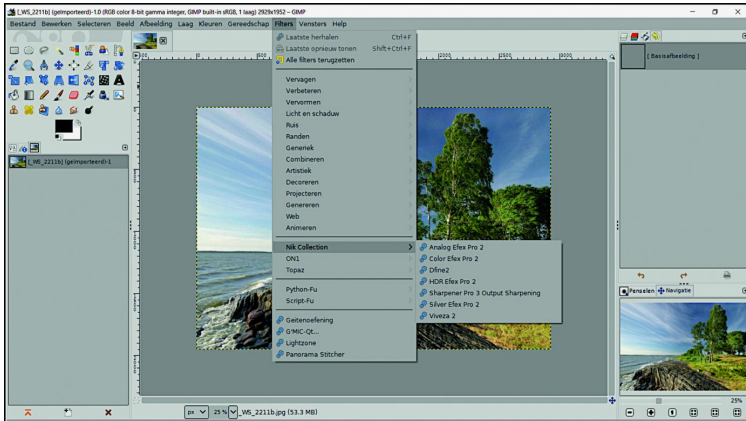
GIMP/McGimp 2.10.6 Release

Nu we het toch hebben over een geïntegreerde workflow: Partha Bagchi, een van de actieve krachten in de GIMP-ontwikkelingen, heeft een aparte release uitgebracht van GIMP 2.10.6, waarin al heel interessante scripts en plug-ins zijn verwerkt. Deze release bevat een geïntegreerde RAW-converter (NUFRAW; een versie die gebaseerd is op de alleszins gewaardeerde RAW-converter UFRaw), het - zeer uitgebreide - script G'MIC (dat heel veel fijne creatieve toepassingen biedt), een panoramastitcher, en ... de NIK-collectie! De NIK-collectie (de laatste gratis uitgave) was tot dusverre alleen te gebruiken als plug-in voor Photoshop en Paint Shop Pro, en integreren in GIMP was een heel ingewikkelde toer. Maar het is deze Partha dus gelukt. Het staat gewoon in het uitrolmenu Filters, en ik kan uit eigen ervaring melden dat het heel goed werkt, en prachtig meedraaiend in het color management van GIMP!

Je moet deze speciale GIMP-release van zijn eigen website downloaden (Partha's Place: <https://www.partha.com>). En bepaalde dingen, zoals de genoemde NIK-collectie, moet je eerst separaat installeren, maar daarna kun je het verder geïntegreerd in GIMP oproepen. Dat is vrij eenvoudig; nadere

info op de voornoemde website. Maar let op: de maker van deze specifieke GIMP release, maakt gebruik van de laatste gratis versie van NIK (die door Google beschikbaar was gesteld - de versie 1.2.11). Deze versie is overigens nog gewoon beschikbaar op internet, en kan onder meer van de voornoemde website van Partha worden gedownload. Niet bekend is of de nieuwste versie (à 69 euro, door DXO verbeterd en gedistribueerd) ook in deze GIMP-versie van Partha kan worden geïntegreerd (ik denk van niet, en kan mijns inziens beter niet worden uitprobeerde); die laatste gratis versie was al heel mooi en compleet.

Afbeelding 11



De laatste gratis NIK-collectie 1.2.11 fraai geïntegreerd in de GIMP 2.10.6 versie van Partha

Wat weerhoudt je ?

GIMP is met de actuele release een - professionele - speler van formaat op het wereld(foto)toneel geworden. Het had al een goede naam en een stijgend aantal gebruikers, maar nu is het dermate volwassen dat het een regelrechte concurrent is geworden van menig betaalde professionele tegenhanger. Hulde en een groot compliment voor de GIMP-gemeenschap die deze grootse prestatie heeft neergezet! Proberen? Gewoon doen! Het kost niets. Maar let op ... je bent snel verslaafd, en wilt niet meer anders.



Dit was het eerste artikel in de SoftwareBus over GIMP 2.10, dat een globale omschrijving is van alle vernieuwingen en verbeteringen. Bij navolgende artikelen over GIMP 2.10 wordt specifiek ingegaan op bepaalde toepassingen, met visuele fotovoorbeelden.

Heeft u als lezer daarover iets interessants te melden én te schrijven voor de SoftwareBus, is dat zeer welkom, en neem dan zeker contact op met de redactie.