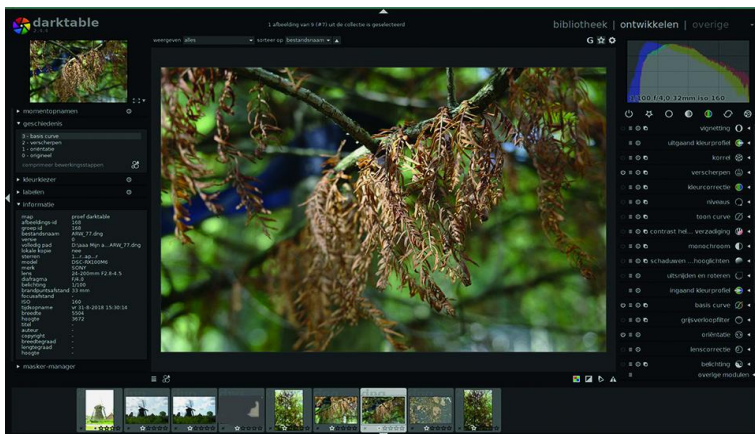


Non-destructief raw-coverter, beschikbaar voor Windows, Linux en macOS



Samenvatting

darktable wordt nooit met een hoofdletter geschreven, ook niet aan het begin van een zin (info: www.darktable.org). darktable is een open source programma met een RAW-converter, fotoviewer en fotobewerkingsprogramma. Er is onder Linux een printmodule beschikbaar (onder Windows niet). Er kan een presentatie worden gemaakt en er is een mogelijkheid voor tethering (verbinding tussen camera en computer tijdens het fotograferen). Door de modulaire opbouw (zes modi met ieder veel specifieke modules) is het volgen van een eigen workflow heel makkelijk. Het programma is er in diverse talen, waaronder Nederlands. De (zeer goede) gebruiksaanwijzing is in de Engelse taal, diverse tutorials ook. Deze zijn allemaal te vinden op de website van darktable.

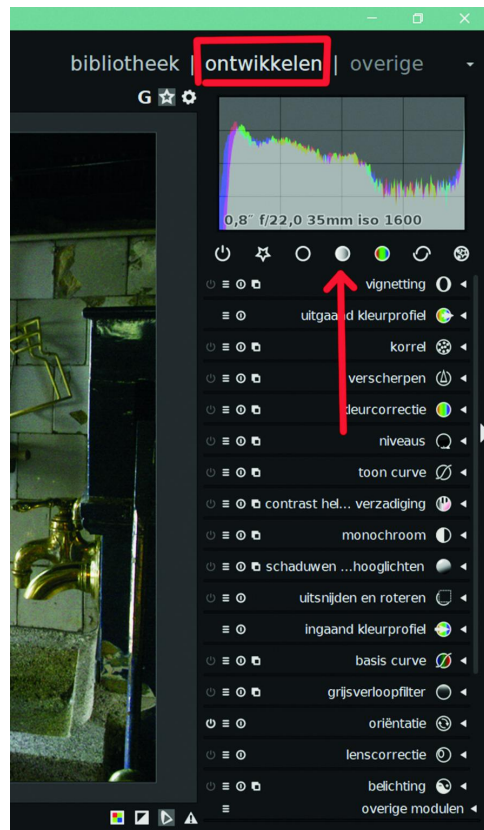
Het programma is niet bedoeld om een fotoverzameling te beheren, daarvoor wordt een ander (bestandsbeheer) programma gebruikt.

In deze review is het programma niet onder MacOS onderzocht, daarover dus geen uitspraken.

Functionaliteit

darktable is een raw-converter. Dat wil zeggen dat het met vele raw bestanden kan werken. Op de website van darktable is te vinden welke camera's ondersteund worden. darktable werkt non-destructief, wat wil zeggen dat het oorspronkelijke bestand ongewijzigd blijft. Het maakt sidecar-bestanden aan (.xmp) die de informatie over de aangebrachte bewerkingen bevatten. Deze sidecar-bestanden worden in dezelfde map bewaard als de oorspronkelijke bestanden en ze hebben dezelfde naam, met toevoeging .xmp. Na bewerken kunnen afbeeldingen worden geëxporteerd in diverse bestandsformaten en naar diverse opslaglocaties, zowel op de pc als in de cloud. Dan pas worden de bewerkingen definitief toegepast. De geëxporteerde foto wordt als nieuwe foto opgeslagen, waardoor het oorspronkelijke bestand onveranderd bewaard blijft.

darktable heeft een modulaire opbouw: er zijn een aantal modi die ieder voor zich bij de modus behorende modules bevatten. De modi zijn te openen door (rechtsboven) op de naam te klikken. De modus *ontwikkelen* wordt ook geopend vanuit de *bibliotheek*, door op een foto te klikken. Een module wordt eveneens geopend door op de naam te klikken. In een subvenster zijn instellingmogelijkheden zien. De functie wordt toegepast door die aan te zetten (kleine knop aan/uit).



Zo ziet darktable eruit in de modus ontwikkelen

Modi zijn: *bibliotheek*, *ontwikkelen*, *presentatie*, *kaart*, *tethering* en *printen* (deze laatste niet onder Windows).

- darktable werkt non-destructief.
- darktable ondersteunt vele raw-formaten.
- Alle basisfuncties van darktable werken op 4x32 bits floating points pixelbuffers, waardoor SSE-opdrachten bruikbaar zijn om het systeem sneller te maken. Hoe dit moet, wordt uitgelegd in de handleiding.

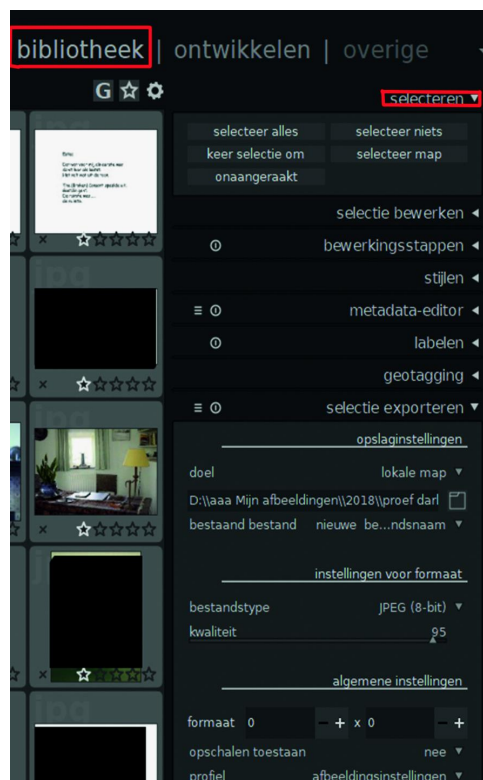
- Door middel van GPU versnelde beeldbewerkingsprocessen, waardoor snelheid toeneemt.
 - De functie van een knop wordt in het kort aangegeven als je met de cursor boven die knop gaat staan.
 - Geavanceerd kleurbeheer.
 - Gebruik van filters, tags, kleurlabels en trefwoorden maakt het mogelijk foto's een waardering te geven en snel terug te vinden.
 - darktable maakt tethering mogelijk (bediening van de camera op afstand, vanaf laptop of smartphone).
 - Bewerkte foto's kunnen worden geëxporteerd naar diverse opslaglocaties, zowel op de pc als in de cloud, en in diverse bestandsformaten.
 - Vaakvoorkomende taken kunnen geautomatiseerd worden met scripts in Lua.
 - darktable is niet geschikt om foto's te beheren.
 - darktable werkt niet met lagen, wel met maskers.
 - printen via darktable is onder Linux mogelijk, mits de printer CUPS (common Unix printing system) ondersteunt.
 - darktable is geschikt voor Windows 64bits. Op oudere computers met Windows 32bits werkt het niet (goed).
- Er is nog veel meer te vertellen over de functionaliteit van darktable. De website van darktable en de handleiding bieden daarover veel informatie. De handleiding (users manual) legt alles goed uit en geeft daarbij de nodige achtergrondinformatie. Die handleiding is via de website online te bereiken. Er is ook een handleiding in pdf te downloaden. In de handleiding wordt veel advies gegeven over hoe, onder Linux, het programma verder is aan te passen aan persoonlijke wensen. Daarvoor moet je wel in Linux kunnen programmeren.

Waardering

5 (op schaal 1 (slecht) t/m 5 (uitmuntend))
De waardering 5 is gegeven omdat darktable een zeer professioneel fotobewerkingsprogramma is dat voor fotografen heel veel te bieden heeft. Het wordt dan ook terecht in diverse tijdschriften vergeleken met Adobe Lightroom. De Windows-versie heeft geen printmodule, is daarom wat lager te waarderen.

Het programma is in het Nederlands beschikbaar. darktable is gemaakt dóór fotografen vóór fotografen. Dat is te merken aan het programma: het is heel makkelijk om een eigen workflow te volgen en er is veel aandacht besteed aan de mogelijkheden voor kleurbeheer. Al die functies zijn in de modus *ontwikkelen* ondergebracht. Veelgebruikte bewerkingsmodules kunnen worden verzameld onder *favorieten* (Zie *afbeelding op vorige pagina*). Batchbewerking is mogelijk, kan onder Linux worden geautomatiseerd (in de handleiding staat hoe dat te doen). Er kan naar bewerkingsmodules worden gezocht (ze staan op alfabetische volgorde onder *overige modules*, onderaan in het rechter zijpaneel).

Er kan naar afbeeldingen worden gezocht, mits trefwoorden, tags, labels en waardering zijn toegekend. darktable heeft geen menubalk, alle functies zijn in het programma zelf ondergebracht. Dat laatste maakt, totdat je weet waar een functie te vinden is, zoeken nodig. Het beeldscherm is nogal 'vol' en bij een klein formaat beeldscherm zijn de lettertjes bijna niet meer te lezen. In het rechter paneel moeten daarvoor diverse woorden worden afgekort omdat ze niet op de regel passen. De zijpanelen zijn niet via de kantlijn te verbreden. Door middel van *voorkeuren* (te vinden rechts boven, één van de drie iconen boven het werkveld) is veel naar persoonlijke keus in te stellen. Daar is ook de mogelijkheid om de zijpanelen breder te maken ondergebracht.

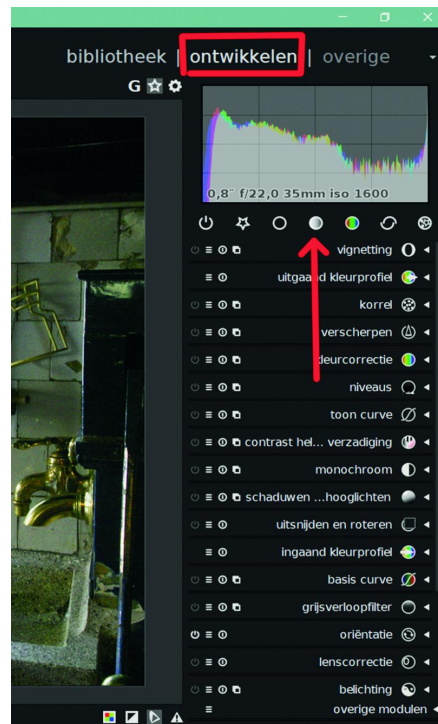


In de modus bibliotheek worden foto's in darktable geladen. Rechtsboven bevindt zich de module selecties, waarin het mogelijk is foto's te selecteren.

afbeeldingen te selecteren.

Daar bevindt zich ook de mogelijkheid tot exporteren van de foto, op een wat ongebruikelijke plek (Zie *afbeelding op volgende pagina, rechts onder bij de pijl*).

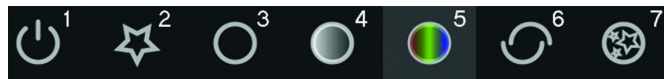
De modus *bibliotheek* maakt het mogelijk afbeeldingen te importeren (via het linker paneel). Er verschijnt een filmstrip. In het middenvenster is de afbeelding groot zichtbaar en daar kan worden ingezoomd. Handig om individuele foto's te beoordelen. Er kunnen tags en kleurcodes worden toegekend. Dat maakt zoeken naar foto's mogelijk. Eveneens in het linker paneel staan catalogi, snelle verzameling en de exif-gegevens. Het rechter paneel maakt het mogelijk



Het rechter zijpaneel in de modus ontwikkelen, met de vele modules onder het icoon kleurbeheer.

De modus *ontwikkelen* heeft uitgebreide mogelijkheden om foto's te bewerken. Deze modus opent vanzelf als op een afbeelding in de bibliotheek wordt geklikt. Het linker paneel bevat de mogelijkheid om een momentopname te maken (en deze later te vergelijken met een volgende momentopname), trefwoorden toe te kennen, catalogi te maken en te openen en er staan eveneens exif-gegevens. Heel handig is dat de exif-gegevens in beide modi (*bibliotheek* en *ontwikkelen*) te lezen zijn (in het linker zijpaneel).

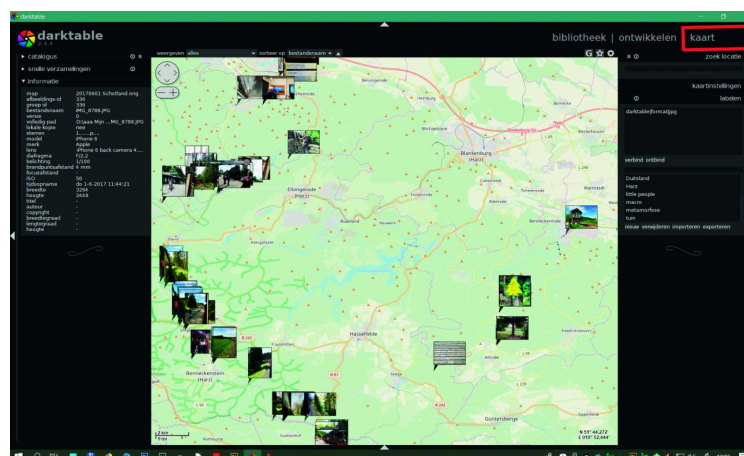
Op het rechter paneel zijn de bewerkingsmodules te vinden. Ze zijn onderverdeeld in: **1. actieve modules**, **2. favorieten**, **3. basisbewerkingen**, **4. kleurtoon**, **5. kleurcorrectie**, **6. beeldcorrectie** en **7. speciale effecten**.



De horizontale balk met de diverse iconen van de gegroepeerde ontwikkelmogelijkheden.

Meer dan zestig mogelijkheden, volgens de website. Soms is het zoeken, maar onder *overige modules* staan ze op alfabetische volgorde. Een module open je door op de naam ervan te klikken. Er opent zich een venster met instelmogelijkheden. Door de module aan te zetten wordt de bewerking toegepast. In favorieten is het niet mogelijk de modules volgens de eigen werkvolgorde op te nemen. De volgorde wordt bepaald door darktable en hangt af van de volgorde waarop bewerkingen worden uitgevoerd.

De modus *kaart* laat de locatie van de afbeelding zien (geotagging), op voorwaarde dat de camera de functie geotagging (of locatie) heeft. Het is wel leuk om op een kaart te zien waar alle foto's zijn gemaakt.

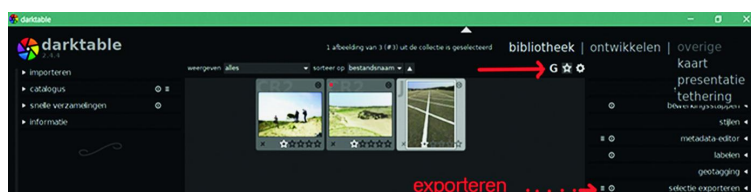


Zo zie je in de modus kaart waar de foto's zijn gemaakt.

De modus *tethering* biedt de mogelijkheid de camera op afstand te bedienen. Het is een functie die vooral in de studio van belang kan zijn. Via een laptop, tablet of smartphone wordt de camera op afstand bediend en de genomen foto's zijn meteen in darktable te zien en te beoordelen.

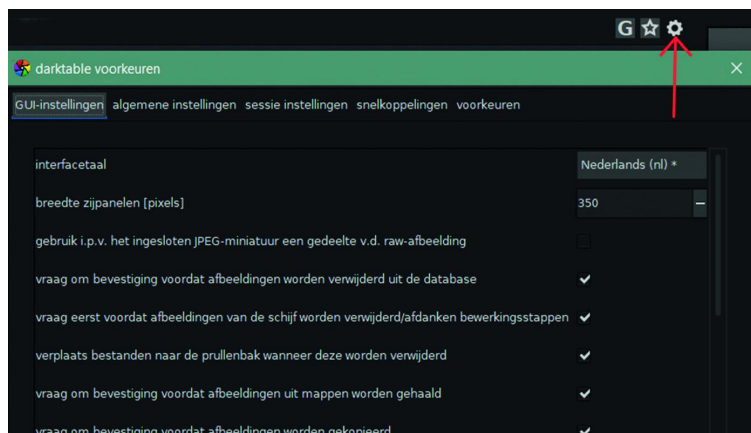
De camera moet die functie wel ondersteunen en de camera moet door het programma herkend worden. Dat kan een zoektocht opleveren in de handleiding van darktable en van de camera en op het web (*YouTube*), om dit aan de praat te krijgen. Omdat ik geen camera heb die tethering toestaat of die herkend wordt, kan ik niet uitproberen hoe en of het werkt.

De modus *printen* is onder Linux aanwezig en heeft diverse instelmogelijkheden. Wie onder Windows werkt heeft om te printen een ander programma dan darktable nodig.



Boven het middenpaneel drie iconen, rechts die voor persoonlijke instellingen. Onderin (in de modus bibliotheek) de functie exporteren.

Rechts boven het middenpaneel (zie afbeelding) staan drie iconen: *gegroepeerde afbeeldingen uitbreiden*, *overlay aan- en uitzetten* (dat is het laten zien van tags op de thumbnail) en *persoonlijke instellingen*. Dat laatste maakt darktable meer persoonlijk. Een van de onderwerpen onder *persoonlijke instellingen* is de breedte van het zijpaneel. darktable werkt uitstekend als alle instellingen op standaard staan, want er is wel kennis van zaken nodig om de instellingen persoonlijk te maken. Behalve bij die zijpanelen, dat wijst zichzelf, al is het uitproberen welke breedte bevalt.



Het eerste tabblad van de persoonlijke instellingen. Hierin is darktable persoonlijk te maken.

Dan nog een enkele opmerking over de website van darktable en over de handleiding. Helaas zijn die er (nog) niet in het Nederlands. Wel in het Engels, Frans, Italiaans en Spaans. Zowel op de website als in de handleiding is heel veel informatie te vinden over de werking van darktable en achtergronden ervan.

Voor de Linux-gebruikers wordt aangegeven hoe darktable door middel van programmeren verder is aan te passen aan persoonlijke voorkeuren. Daarvoor moet je dan wel met Linux overweg kunnen. De handleiding is wat 'verstopt' op de website en dus niet direct te vinden. Vanuit de tekst op de homepage (www.darktable.org) wordt de handleiding online bereikt via de link *features* en daarna via de link *Online user manual*. Of via de tab *Resources* rechtsboven, waar onder de FAQ's ook een handleiding (Engels) als pdf te downloaden is.

Ten slotte: darktable werkt onder Linux hetzelfde als onder Windows, behalve dan dat er onder Windows geen printmo-

odus aanwezig is. Aanpassen naar persoonlijke voorkeuren is onder beide mogelijk, maar onder Linux zijn de mogelijkheden veel uitgebreider.

Categorie: Fotografie

Voor- en nadelen

Voordelen:

- darktable is er in het Nederlands (naast vele andere talen).
- Het is een prachtig programma, speciaal gemaakt vóór fotografen, dóór fotografen.
- darktable ondersteunt een fotografische workflow en die is individueel aan te passen.
- Er is veel aandacht voor kleurbeheer.
- Het programma is makkelijk in gebruik (na een inwerkperiode).
- Er is veel informatie op de website te vinden, met een uitgebreide handleiding, online of te downloaden als pdf.

Nadelen:

- Het is geen fotobeheerprogramma.
- Onder Windows is er geen printmodule.
- De handleiding (en website) zijn in het Engels.

Taal: Nederlands

Platform: Windows, Linux en macOS

Installatie:

Onder Windows

- Ga op de website (www.darktable.org) naar het tabblad 'Install' (rechtsboven).
- Zoek op de pagina het logo van Windows (een van de laatste logo's).
- Klik op dat logo.
- Klik op 'Latest Windows Installer for darktable'.
- Er opent zich een venster 'Opening darktable-2.4.4-win64.exe'.
- Klik op 'Save File'.
- Het exe-bestand wordt op de computer opgeslagen.
- Zoek het op en klik op het exe-bestand: darktable wordt geïnstalleerd.
- Volg eventuele instructies op.

Onder Linux

Wat je niet moet doen: een darktable-versie vanaf de website downloaden en installeren, want darktable is standaard in vele Linux-distributies opgenomen en is te openen via het menu, onder Grafisch. Je hoeft dus niets te doen aan installatie. Mocht dit toch niet het geval zijn, dan is darktable te installeren via het softwarebeheer van Linux.

Prijs: Gratis

Veilige downloadpagina:

<https://www.darktable.org/install/>

