

# ● Schijfletter wijzigen in Windows 10 ●

en wat u nog meer van schijfbeheer wilt weten ...

Kees van der Vlies

Omdat Windows soms eigengereid omgaat met schijfletters van gekoppelde externe geheugenmedia, zoals externe disks, USB-sticks, SD-kaartjes, e.d., kan het gebeuren dat u een verwisselbaar extern medium niet meer vindt, of wellicht onder een andere schijfletter.

Dit kan problemen geven, bijvoorbeeld indien u op het bureaublad snelkoppelingen hebt gezet die verwijzen naar een externe data-opslag. Vooral bij het herhaaldelijk wisselen van externe media kunnen stationsletters doorelkaar gehusseld worden. Windows ziet externe geheugenmedia als 'schijven', dus worden ze ook zo genoemd, al komt de aanduiding 'stationsletter' (drive letter) eveneens voor.

Uiteraard is het mogelijk via de Verkenner de letters van alle verwisselbare media te achterhalen. Maar het gebeurt soms ook dat Windows een extern medium niet (meer) herkent, ondanks pogingen als uitschakelen en opnieuw (in een andere poort) inpluggen of herstarten van de computer.

In zo'n geval zouden de hier beschreven procedures voor letterwijziging wel eens op niets kunnen uitlopen. Een middel om te proberen een schijf opnieuw bruikbaar te maken - met verlies van alle data erop - wordt kort aangegeven in een kadertekst elders in dit artikel. Ook is het artikel een nadere (voorzichtige!) kennismaking met schijfmanipulatie.

U kunt ervoor kiezen zelf schijfletters toe te kennen aan externe media. Ik ga uit van een gangbare bureau-computer of laptop. De procedure wordt in het Engels uiteengezet via een keuze op:

<https://support.microsoft.com/nl-nl/help/4027721/windows-10-help-in-disk-management>

alwaar ook verwante onderwerpen aan bod komen. Hierbij dient u het volgende in het oog te houden:

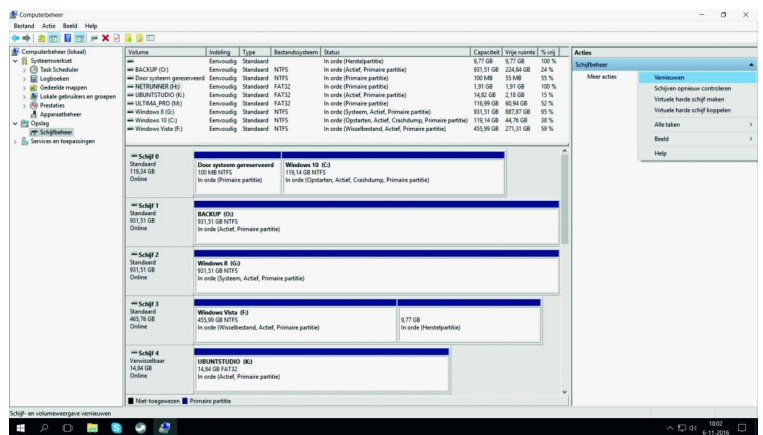
- de schijfletters voor de bootdisk, de CD/DVD-drives en ingebouwde harddisks liggen meestal vast. De bootdisk zal in (bijna) alle gevallen C: zijn. En eigenlijk zijn alle letters aan het begin van het alfabet 'bezet'. A: en B: waren vroeger de floppy disk-drives en zijn tegenwoordig weer beschikbaar. Gebruik ze liever niet. Pas vanaf E: komen vrije letters beschikbaar. Geen probleem: er resteren nog altijd zo'n 15 tot 20 letters om uit te kiezen. In voorkomende gevallen kan de Z-drive naar een netwerk verwijzen.

- zodra een extern (en voor Windows herkenbaar!) geheugenmedium aangekoppeld wordt, zal Windows daar een (nog vrije) letter aan toekennen. De letter komt echter niet altijd meteen weer vrij als het medium losgekoppeld wordt. Dat zou een heel gedoe geven als de schijfletters van alle externe media zouden moeten meeveranderen bij het koppelen of uitwerpen van één 'station'.
- voor de hier beschreven handelingen kan een beheerders-status gevraagd worden; indien nodig via een klik op de rechtermuisknop te bemachtigen.
- een andere benadering kan zijn: een schijf als map te betitelen; dit kan soms handig(er) zijn. Daarvoor zijn vergelijkbare procedures, bv. via Diskpart. Zie: <https://docs.microsoft.com/en-us/windows-server/storage/disk-management/assign-a-mount-point-folder-path-to-a-drive>.

## Schijfletter wijzigen of toekennen

Er zijn verschillende manieren om een extern medium een schijfletter te geven. Een wijziging houdt in: **wissen, veranderen of toekennen**. Dit kan met:

- 1 Windows-tool **Schijfbeheer** (de makkelijkste manier);
- 2 Microsoft-programma **Diskpart** (moeilijker, maar met meer mogelijkheden);
- 3 **Partitioneringsprogramma's** van aanbieders als EaseUS, AOMEI, Minitool Partition Wizard.



## Algemene opmerking vooraf bij het aanroepen van het beheer- of partitioneringshulpmiddel

Als het venster met de *Accountbeheerwaarschuwing* zich opent, waarin u toestemming gevraagd wordt de app *wijzigingen aan uw apparaat* te laten aanbrenge, moet u daarmee akkoord gaan om het programma te kunnen starten.

## Schijfbeheer

Schijfbeheer is te bereiken langs verschillende wegen. Eerst de *snelste*: klik met de rechtermuisknop op het Windows-startsymbool (links onderaan op het scherm) en kies dan *Schijfbeheer* (zie de eerste afbeelding in dit artikel).

```
Administrator: Windows PowerShell
Windows PowerShell
Copyright (C) Microsoft Corporation. All rights reserved.

Try the new cross-platform PowerShell https://aka.ms/powershell

PS C:\WINDOWS\system32> diskpart

Microsoft DiskPart version 10.0.18362.1
Copyright (C) Microsoft Corporation.
On computer: GEBRUIKER-PC

DISKPART>

DISKPART> list disk

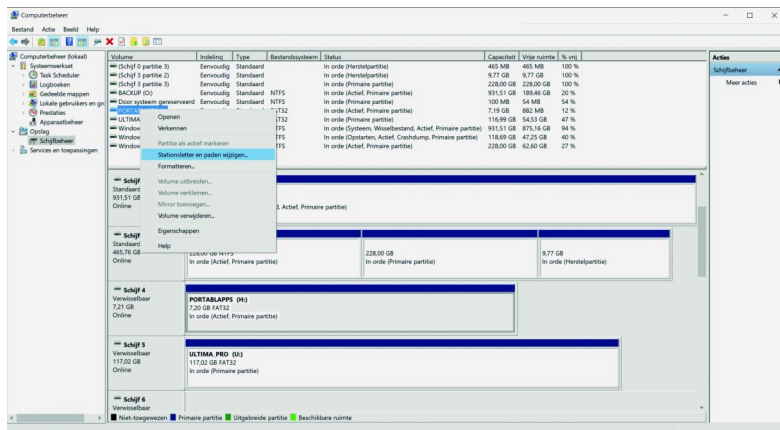
Disk ### Status Size Free Dyn Gpt
-----
Disk 0 Online 119 GB 1024 KB
Disk 1 Online 931 GB 0 B
Disk 2 Online 931 GB 0 B
Disk 3 Online 465 GB 1024 KB
Disk 4 Online 7277 MB 0 B
Disk 5 Online 117 GB 0 B
Disk 6 No Media 0 B 0 B
Disk 7 No Media 0 B 0 B
Disk 8 No Media 0 B 0 B
Disk 9 No Media 0 B 0 B
Disk 10 No Media 0 B 0 B
Disk 11 No Media 0 B 0 B
Disk 12 No Media 0 B 0 B

DISKPART> select disk 4
```

De tweede manier: druk op de **Windows-toets**, scroll vervolgens langs de apps naar beneden (of klik op # en op **W**) en kies **Windows Systeembeheer** > **Computerbeheer** > **Schijfbeheer**. Een lange weg, inderdaad.

*(Bedenk dat het plaatsen van een snelkoppeling op het bureaublad voor vaak gebruikte programma's of apps het verloop kan bespoedigen.)*

Na korte tijd verschijnt een venster met een grafische weergave van alle gevonden 'schijven'. De schijfletters worden getoond.



- Rechtsklik op de te wijzigen schijf, kies het menu *Stationletter en paden wijzigen...*
- klik op *Wijzigen...*
- Kies dan de nieuwe letter uit het lijstje dat rechts verschijnt door met de rechtermuisknop op het lettervakje te klikken. In het voorbeeld: *R*.
- Bevestig met OK.



Lees dit:

<https://www.windowcorner.nl/handleidingen/windows/partities-maken-of-aanpassen-met-schijfbeheer-van-windows.php>.

En lees ook wat Menno Schoone uitlegt over partitioneren: <https://www.schoonepc.nl/instal/partition.html>.

## Diskpart

Diskpart van Microsoft, standaard aanwezig in Windows, is een geheel tekstcommando-georiënteerd hulpmiddel. Krachtig, maar gevaarlijk bij slordig of ondoordacht gebruik. Te vinden via diverse wegen:

**Rechtsklik** op het **Windows**-startpictogram in de linkerbenedenhoek van het scherm en kies vervolgens het menu: *PowerShell (Admin)* (U hebt deze weg al gezien om bij Schijfbeheer te komen).

### Alternatief:

U komt er ook via **Windows-toets+R** en het in intypen van **cmd** in het venster *Uitvoeren*; klik op OK en het Commando-venster verschijnt. Typ nu: **diskpart**

Wacht in alle gevallen even tot u de prompt **DISKPART>** ziet! Daarachter typt u de commando's. De muis is binnen dit scherm niet meer bruikbaar. Alles moet getypt worden; met de pijltjestoetsen kan wel de lijst van eerder ingetypte commando's doorlopen worden.

De commando's (typen en met **Enter** uitvoeren) zijn niet hoofdlettergevoelig. Hulp is voorhanden door **Help** in te typen.

Roep voor een eerste kennismaking een lijst op met aangesloten en herkende disks:

- Typ: **List disk**

De disks zijn alleen herkenbaar aan de grootte zoals vermeld in de lijst. Let daarom goed op, ook bij het niet te verwarlozen verschil tussen GB en MB!

Het toegekende disknummer is afhankelijk van de aangevonden configuratie. Dus bij elke nieuwe poging ook opnieuw **List disk** uitvoeren. De disknummers die weergegeven worden, zijn dezelfde als die welke getoond worden in de partitioneringstools. Een disk kan voor informatie of bewerking gekozen worden met **'Select disk 5'** of welk ander nummer u uit de lijst kiest. Dit ter inleiding.

Bij het veranderen van schijfletters hebben we echt nodig:

- Typ: **List volume**

Omdat een schijf of USB-stick ingedeeld kan zijn in aparte segmenten (volumes), die onder Windows een eigen letter kunnen krijgen, moeten we naar de Volumes. Dus **List disk** hoeft daar niet aan vooraf te gaan.

Bij **List volume** komt een langere en meer uitgebreide lijst tevoorschijn. Met letters en labelnamen. Nu is het helemaal opletten geblazen! Want de selectie van het juiste volume is 'van levensbelang'.

- **Select volume** (gevolgd door het gewenste nummer)

- **Remove letter= ..**; en achter het =-teken geeft u de te verwijderen letter op. Het is duidelijk dat de letter van dat volume daarmee gewist wordt. Dan een nieuwe schijfletter kiezen met:

- **Assign letter= ..**, en achter het =-teken de nieuwe letter invoeren. Als die al 'bezet' is, krijgt u een melding. Controleer na de bevestiging opnieuw met **List volume** of de wijziging is doorgevoerd. Er staat een sterretje voor. Merk op dat het Volume-nummer gelijk is gebleven: alleen de letter is veranderd. Ook bij **List disk** wordt de recente wijziging met een sterretje gemarkeerd. Sluit af:

- Typ: **Exit**

Hopelijk is de screendump in de navolgende illustratie duidelijk, dan ziet u de stappen en respons.

## Onhandelbare schijven tot de orde roepen in Diskpart

Schijnbaar onbruikbare/onherkenbare disks (USB-sticks, enz.) kunnen m.b.v. de hier beschreven partitioneringstools soms weer tot leven geroepen worden. Succes is weliswaar niet gegarandeerd - het medium kan defect zijn - en alle informatie op de schijf gaat verloren, maar het is de moeite van het proberen waard om de bruikbaarheid te herstellen. Het commando Clean dat u na Select disk intypt, is drastisch! U moet het alleen maar gebruiken als u geen andere uitweg meer ziet dan alle (partitie-)informatie van de schijf te wissen en daarmee hergebruik voor te bereiden. Vervolgens moet u dan een nieuwe (primaire) partitie aanmaken en formatteren. Er is geen weg terug. In Diskpart is het nodig om met het commando Active een gemaakte keuze te activeren.

### Programma's van externe makers



Er zijn verschillende hulpmiddelen van gespecialiseerde software-ontwikkelaars die gratis of tegen een geringe betaling te downloaden zijn. Zij varen allemaal onder de vlag van Partitioneren en kunnen veel meer dan alleen schijfletters veranderen. Ook hier is voorzichtigheid geboden! Vandaar de eerdergenoemde waarschuwing en ver-eiste toestemming.

### Selecteer de juiste schijf!

Wijzigingen (Change driveletter, in ons geval) moeten daarna gekozen worden in de linkerkolom op het scherm. Elke opdracht wordt in een takenlijst gezet en pas na een klik op de Apply-knop uitgevoerd. Er kunnen meer opdrachten in de takenlijst geplaatst worden; die worden dan achter elkaar uitgevoerd.

Van de hier genoemde 'tools' is steeds de gratis-versie gebruikt; de betaalde versies bieden meer functionaliteit en ondersteuning, die voor simpele zielen als wij niet nodig zijn. Ze lijken in uiterlijk en bediening op elkaar. Zie voor een (Engelstalige) recensie van (gratis) partitioneringsprogramma's: <https://www.lifewire.com/free-disk-partition-software-tools-2624950>

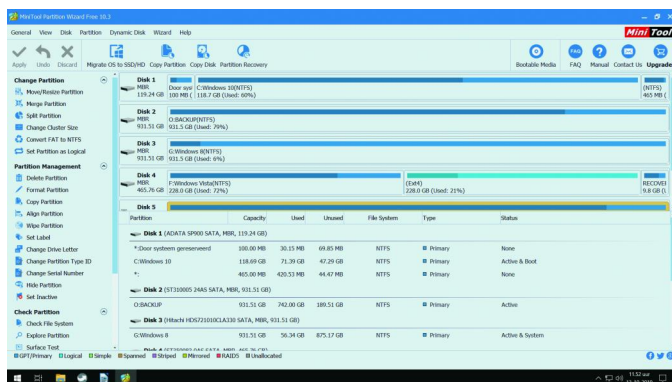
#### Minitool Partition Wizard

Is te downloaden van: <https://www.partitionwizard.com/free-partition-manager.html>.

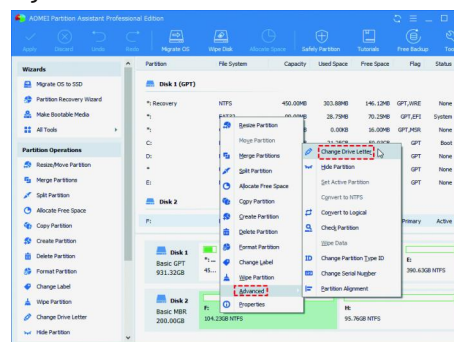
Daarvan is editie 11.5 de meest recente. De download is 56,4 MB groot. Van de Minitool Partition Wizard zijn goede handleidingen te lezen in het Engels, Frans, Duits en Japans op: <https://www.partitionwizard.com/help/>

#### AOMEI Partition Assistant

<https://www.disk-partition.com/>



De afbeelding is ontleend aan de handleiding op de website. Kijk ook eens naar de andere functies die verschijnen.



Maar probeer geen opdrachten als u niet weet wat de gevolgen zullen zijn.

Info over het wijzigen van de stationsletternaam is te vinden op:

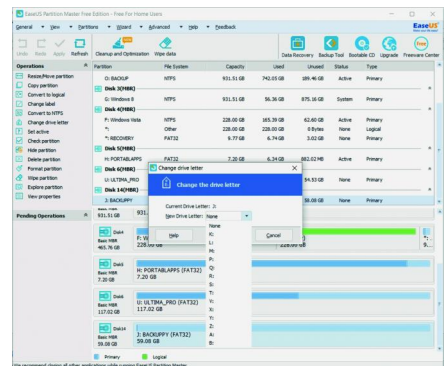
<https://www.disk-partition.com/help/change-drive-letter.html>.

#### EaseUS Partition Master

<https://www.easeus.com/partition-manager/epm-free.html>

De meest recente versie is 13.5. Open het programma en klik op Launch application. Uw 'schijvencollectie' wordt geïnventariseerd en grafisch in beeld gebracht; dat komt bekend voor. Zet de muiscursor op de schijfletter, die u wilt wijzigen.

Er kan een schijfnaam achter de letter staan. Als u bij het geopende programma een geheugenmedium uit de connector haalt of erin steekt en de verandering niet meteen herkend wordt, moet u bovenaan op Refresh klikken. Dan worden de schijven opnieuw in kaart gebracht. Links verschijnt in de opdrachtenkolom: **Change drive letter**. En die helpt u verder op weg. De huidige (current) schijfletter wordt getoond en een lijst met 'vrije' letters . U kunt ervoor kiezen geen schijfletter toe te kennen (None) en dan geeft Windows bij het opstarten of aankoppelen zelf een letter. Tot slot noem ik nog Active@ Partition Manager; zie <http://www.Lsoft.net/partman.aspx>.



### Slotopmerkingen

Blijf alert en controleer alle opdrachten nauwkeurig voordat u op de Apply-knop drukt. De programma's waarschuwen u ook en bieden mogelijkheden uw besluit nog te herzien. De diskpart-opdrachten die u uitvoert in het commandowin-dows of de Windows PowerShell, moet u natuurlijk vooraf eveneens altijd goed controleren. Nogmaals: Kies de juiste schijf of (bij Diskpart) het juiste Volume! Het kan zijn dat u voor een foutloze werking van de nieuwe schijfletter de computer moet herstarten, maar als het goed is, zal Windows de nieuwe letter meteen herkennen!