


volgend artikel). Tenslotte is omwille van de lengte van dit artikel de inhoud beperkt gebleven. En ik zal ongetwijfeld dingen over het hoofd hebben gezien. Evenwel hoop ik te hebben bijgedragen

aan de ‘enige echte’ output, die al sinds de uitvinding van de fotografie het streven is van elke fotograaf: de afdruk - als kunststuk, voor nú en voor later. Veel succes en kijkplezier ! 

Sabayon Linux:

Italiaanse stijl voor echte mannen

Jan Stedehouder

Sinds een paar maanden hebben we thuis digitale televisie. Nu hebben jullie daar niet veel aan, maar voor mij heeft het erg inspirerend gewerkt. Er lag nogal wat schrijfwerk te wachten en ik heb dan graag iets op de achtergrond draaien dat inspirerend en ontspannend werkt. Het digitale zenderaanbod is kwantitatief een stuk ruimer en na wat experimenteerwerk bleek dat Fashion TV de meest ideale zender was. Ja-ja, ik hoor al wat mannelijke lezers besmuikt lachen. Computernerds en mode. Dat zal wel. Het zal wel om de mooie meiden gaan. Nee, echt, de begeleidende muziek heeft het juiste tempo voor mijn schrijfwerk en er is weinig storend commentaar. Hier en daar een ‘intelligent’ interview met een fotomodel, maar dat is het dan ook wel. Wat heeft dit nu met Linux te maken? Heel veel eigenlijk. Als het op mode aankomt, is de gemiddelde Nederlandse man nu niet echt een rolmodel. Witte sokken onder een donker pak? Moet kunnen. Een duur Hugo Boss pak met schoenen

van de SchoenUitsmijter? Logisch toch. Nee, dan moeten we toch echt bij de Italianen zijn. Die kunnen stijl, functie en mannelijkheid prima met elkaar in balans brengen. Denk maar aan auto’s. Maserati, Ferrari. Vanuit het modebewuste en stijlvolle Italië komt nu een Linux distributie die de hele concurrentie, inclusief Windows Vista en Mac OS X, in de stofwolken achter zich laat: Sabayon Linux.

Een paar maanden geleden liep ik bij toeval tegen Sabayon Linux 3.1 aan en recentelijk is versie 3.2 al uitgebracht. In het kort: Sabayon is gebaseerd op



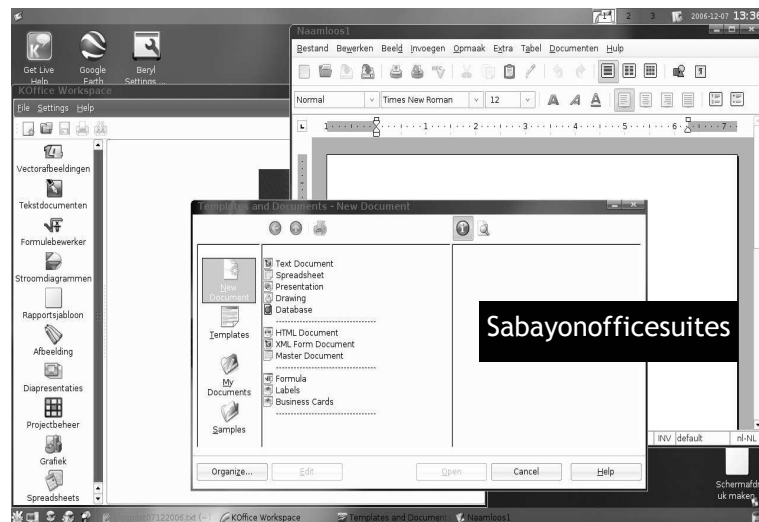
Gentoo, laat zich even makkelijk installeren als Ubuntu, komt met het nieuwste van het nieuwste en wordt standaard afgeleverd met al het grafische geweld waar Linux op dit moment toe in staat is. SL is een etalage voor de pracht, kracht en schoonheid van Linux als besturingssysteem voor de desktop.

Gentoo is een distributie voor de echte nerds, voor de mannen en vrouwen die het fantastisch vinden een Linux-versie vanaf de grond op te bouwen en elk deeltje zodanig te compileren dat de maximale snelheid uit de hardware wordt geperst. In die zin sluit Gentoo aan bij Linux from Scratch maar had het een net iets sexier imago. Voor mij was het niks, want ik had geen zin om 15 uur te besteden aan het compileren van KDE. Sabayon maakt het voor ons wel heel makkelijk een supersnel Gentoo-systeem te installeren.

De eerste kennismaking

SL wordt afgeleverd als een live DVD, hoewel er ook mini ISO's beschikbaar zijn voor installatie over het internet. Toch kan ik iedereen aanraden de live DVD te downloaden via bittorrent. Branden en herstarten. Houd er bij de herstart wel rekening mee dat het even duurt voordat het geheel in de lucht is. De hardwareherkenning is overgenomen van Knoppix en dat maakt dat de meeste hardware prima wordt herkend. SL heeft geen moeite met zogenaamde proprietary drivers en maakt bij nVidia- en ATI-kaarten dan ook zonder meer gebruik van deze drivers. Dat moet ook wel,

want anders is het toch echt einde verhaal met het grafische geweld. In het opstartproces worden we gevraagd of we de 'desktop acceleration' willen activeren met de keuze tussn AIGLX en XGL. Hier zien we gelijk dat SL zich richt op beginnende gebruikers, want het verschil tussen de keuzen wordt uitgelegd. Met een ATI kaart in de machine is XGL de betere keuze. Vervolgens ontplooit de KDE desktop zich in haar glorie, maar dan wel zoals we het nog nooit eerder hebben gezien. Warme oranje- en bordeaux-tinten komen ons tegemoet. Laat het maar gewoon even inwerken en open wat bestanden. Probeer met de vensters te slepen, minimaliseer en maximaliseer ze. Wissel eens van bureaublad. Dit is Linux in zijn mooiste en meest stijlvolle uitvoering. Het wisselen van bureaublad laat het scherm rondtollen als een kubus. Als we de vensters slepen dan lijkt het alsof ze van rubber zijn. De vensters verdwijnen als een geest in de fles bij het minimaliseren. En dit zijn maar enkele van de vele, prachtige grafische effecten. Kijk eens naar de cursor als die boven een wit vlak hangt. Je ziet een schaduw op het witte blad. Het 'even wachten'-pictogram is



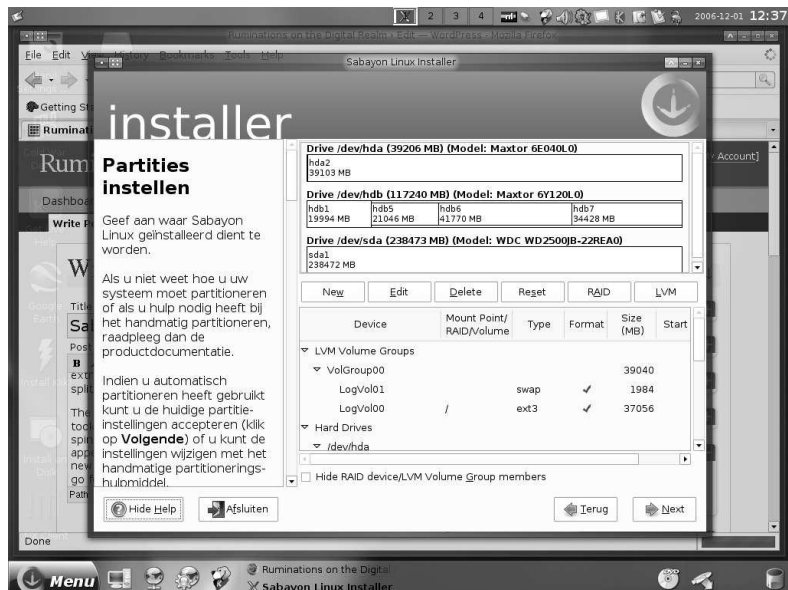
een zandloper die in 3D van voor naar achter draait. Functioneel? Nauwelijks, maar SL straalt alleen maar uit dat werken met de computer ook mooi en leuk mag zijn.

De live DVD is voor velen ook een kennismaking met Linux als spelplatform. Er worden twee speldemo's meegeleverd, Quake IV en Cold War. Van Quake is al langer bekend dat er versies onder Linux draaien. Cold War is een spel in het Splinter Cell-genre. Het is geen goedkope kloon, maar een spel met al het grafische geweld dat Splinter Cell zo karakteriseert. En het draait vanaf de live DVD! Kijk er gewoon eens naar en laat het zien aan mensen die zeggen dat Linux geen spelplatform is.

Installatie

De installatie is zo eenvoudig als het aanklikken van het pictogram op het bureaublad. SL maakt gebruik van het Anaconda installatieprogramma. Voordat we verder gaan: altijd even een backup maken van de belangrijke gegevens. De bekende stappen volgen elkaar op: taal, toetsenbord, plaats en tijd, gebruikersgegevens, partitioneren en pakketselectie. Bij de pakketselectie kunnen we kiezen uit vijf verschillende omgevingen: KDE, Gnome, Fluxbox, Enlightenment en Xfce. Dit maakt niet veel uit voor de installatie want alles wordt op de har-

de schijf gezet. En alles is veel. Heel veel. SL neemt aan het eind van de rit 7 Gb ruimte in beslag. Voor het partitioneren wordt gebruik gemaakt van gparted en dat is in een eerder artikel al uitgelegd. De hele installatie neemt ongeveer een uur in beslag (en dat was op een laptop, Intel Celeron M 410, 1,46 GHz, 512 MB RAM). Dat lijkt veel, maar het is de helft van de tijd die SL 3.1 er voor nodig had. Ter vergelijking: de Ubuntu DVD heeft er 30 minuten voor nodig, Fedora Core 60 minuten en Suse 2 uur. Bij Ubuntu heeft u dan drie omgevingen



(KDE, Gnome en Xfce) op net geen 2 GB ruimte, maar de hoeveelheid geïnstalleerde software is dan ook een stuk kleiner.

Bij SL is het alles of niks. Dat kan zowel een voordeel als nadeel zijn. Het voordeel is dat we na een uur installeren gruwelijk veel applicaties hebben om mee te spelen. Het nadeel is dat het er zo gruwelijk veel zijn dat de menu's toch wel onoverzichtelijk worden, zeker omdat de standaard KDE-menu-instellingen het extra rommelig maken. Persoonlijk vind ik het prima. Ik ben een softwarejunk en op deze wijze krijgen we alles wat KDE, Gnome etc. aan boord hebben om indruk te maken. Daarmee hebben we prima overzicht over de meest actuele stand van zaken in de ontwikkeling van de applicaties. En misschien vinden we 7 GB wel veel ruimte. Denk dan eens aan de installatie van Vista. Bij mij nam alleen het besturingssysteem al 10 GB in beslag.

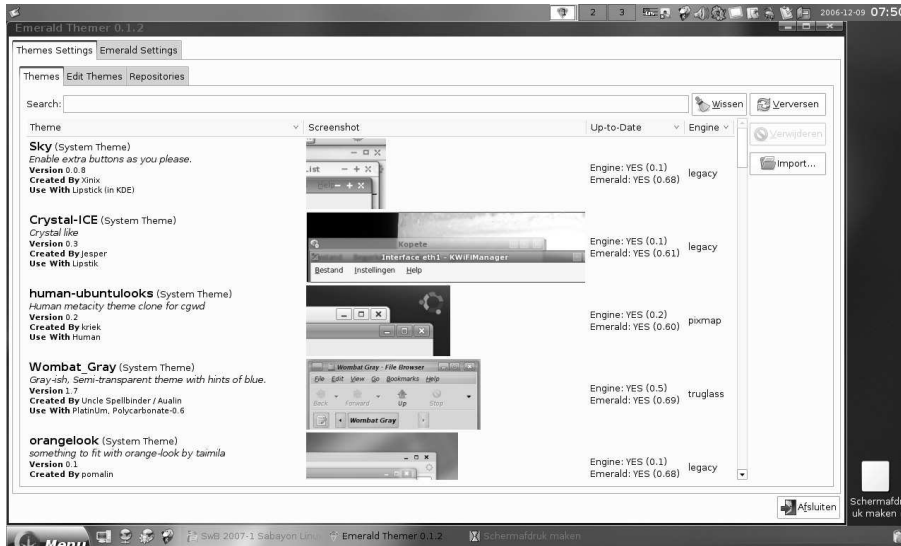
Sabayon versus Windows Vista Overstappen naar Windows Vista of niet?

Dat is de vraag die een deel van de gebruikers dit voorjaar bezig zal houden. Veiligheid, toegenomen stabiliteit, het grafische geweld, het zijn allemaal redenen die een positief antwoord rechtvaardigen. Ik heb in het beta-programma van Vista meegedraaid en ik zie geen reden om er niet op over te stappen. Echter, er is wel een groot nadeel bij deze nieuwe Windows-versie: het vereist stevige hardware om het soepel te laten draaien inclusief de grafische extraatjes. Mijn laptop is afgeleverd met het sticker-tje 'Windows Vista Capable', maar dat wil zoveel zeggen dat ik Vista kan draaien in een teruggeschakelde versie. Met oudere hardware kunnen we het dan wel helemaal vergeten. Mooi!

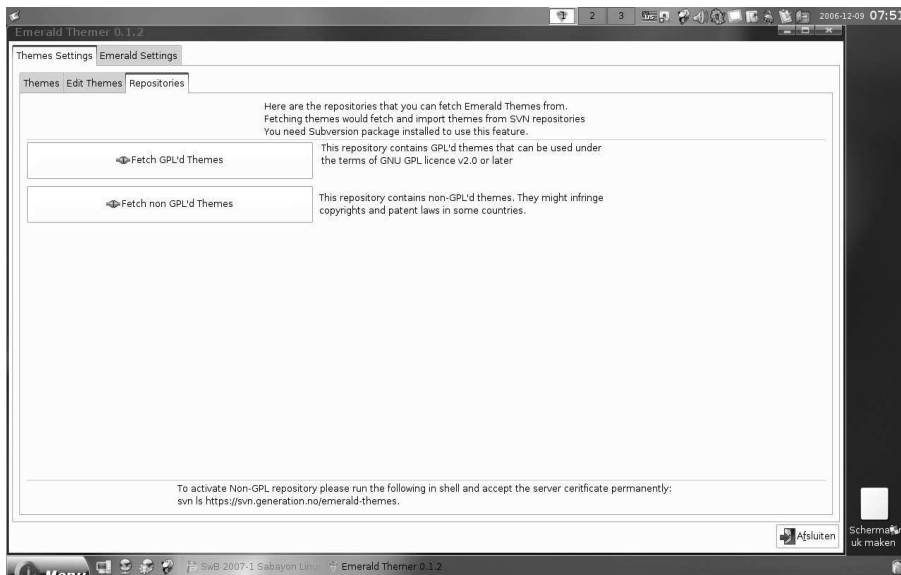
Hoezo, mooi? Met SL krijgt u alles wat Vista te bieden heeft en nog meer. Nu, gratis en op hardware die door Vista als middelmatig wordt bestempeld. De ontwikkelaars van Gnome en KDE doen er ondertussen ook alles aan om de grafische omgeving in te richten in de nieuwe WV-stijl. De oude menustructuur met de

lange panelen is vervangen door een menubox. De grafische effecten die SL standaard meelevt kopiëren de Vista-ervaring. De Emerald Theme Manager maakt het mogelijk de stijl van het bureaublad nog mooier te maken.





Linux ondertussen wel klaar zijn en gewoon werken. In dit licht doet SL het iets beter dan het toch wel erg vriendelijke Ubuntu. De draadloze verbinding van de laptop gaat direct de lucht in, iets wat Ubuntu niet standaard voor elkaar krijgt. De schermresolutie valt wel tegen met 1024x768, maar dat is ondertussen een bekende ervaring. Om in SL hogere resoluties mogelijk te maken is het noodzakelijk om twee zaken op te lossen: (1) een handmatige aanpassing van xorg.conf en (2) de installatie van 915resolution, dat hogere resoluties bij Intel kaarten moge-



schermafbeeldingen SabayonEmerald

Gebruikersvriendelijkheid

Bij Microsoft kunnen ze één ding zeker goed: het toegankelijk en gebruikersvriendelijk maken van het besturingssysteem. Linux was natuurlijk altijd voor de 'echte mannen'. Zo'n Harley Davidson uit de jaren 80. Ik heb me laten vertellen dat een echte motorfanaat zijn nieuwe Harley eerst helemaal uit elkaar haalde en vervolgens opnieuw in elkaar zette. Maar laten we eerlijk zijn, dat willen we toch echt niet meer. Als besturingssysteem voor de desktop moet

lijik maakt. Het is altijd zinvol even in de Sabayon-forums te kijken voor de oplossing die bij jullie grafische kaarten past.

De SL-forums zijn goed en de documentatie ontwikkelt zich in een rap tempo. Aangezien toegankelijkheid bij de SL filosofie hoort levert dat ook een positievere mentaliteit op bij degenen die hulp bieden. Het is niet helemaal vergelijkbaar met de veel grotere Ubuntu gemeenschap, maar het komt in de buurt. Op het bureaublad staat een pictogram 'Get Live Help' en dat is een directe

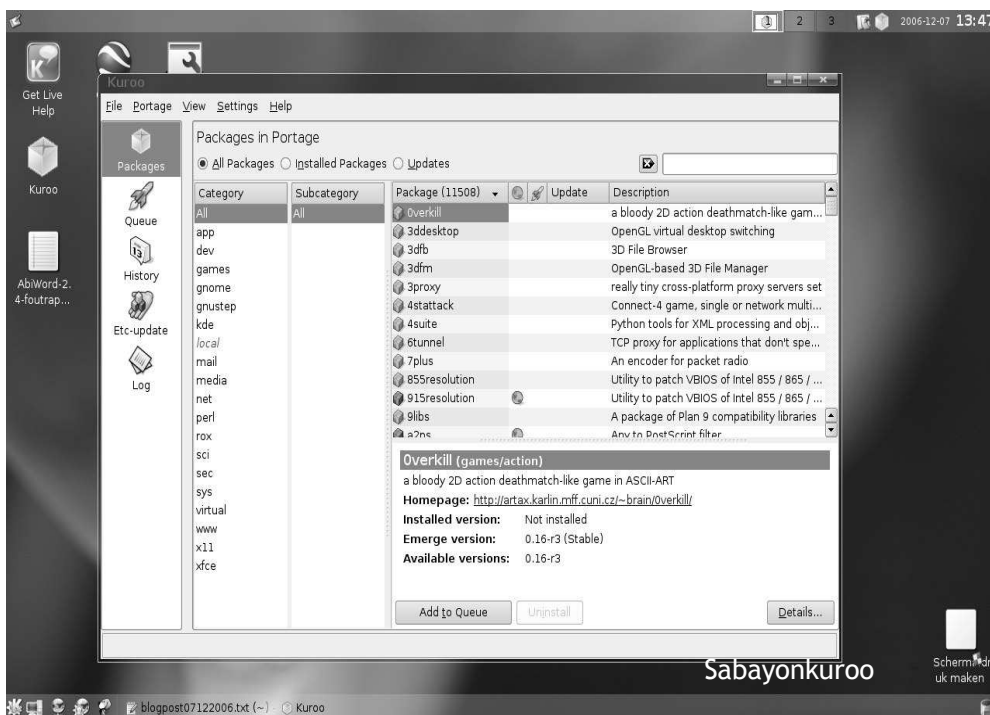
toegang tot het IRC-kanaal van SL. Ik moet zeggen dat het een aangenaam gezelschap is. De hoofdontwikkelaars van SL zijn zelf aanwezig (zitten gelukkig ook in dezelfde tijdszone als wij) en er mogen betrekkelijk domme vragen worden gesteld. De SL-ontwikkelaars staan ook open voor constructieve kritiek, zeker als blijkt dat we zelf al wat tijd in het oplossen van problemen hebben gestoken.

Installeren van nieuwe software

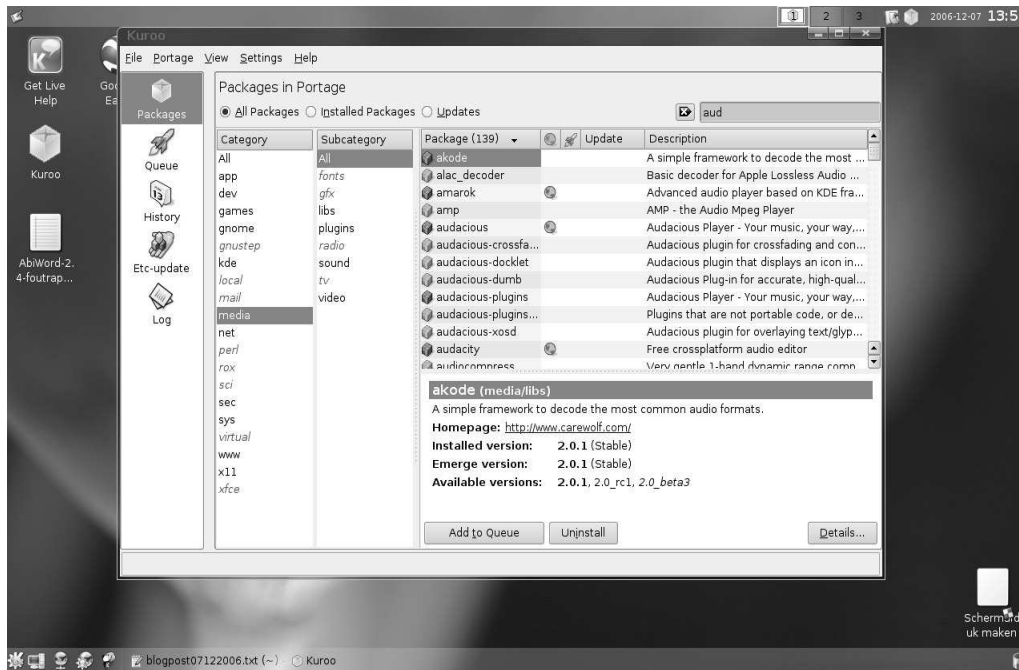
Gentoo is niet makkelijk, maar de gebruikers zweren bij het portage-pakketbeheer. Nu heb ik al eerder de stelling geponeerd dat de verschillende distributies elkaar niet veel ontlopen qua software en dat de verschillende versies voor pakketbeheer ook lood om oud ijzer zijn. Persoonlijk heb ik een voorkeur gekregen voor het Debian-pakketbeheer (apt-get met synaptic als grafische voorkeur), maar dat heeft ook veel te maken met de immense hoeveelheid software

in de Debian-repositories. SL sluit direct aan bij de Gentoo-repositories en die worden voor ons ontsloten via Kuroo. Kuroo is voor portage wat Synaptic is voor apt-get.

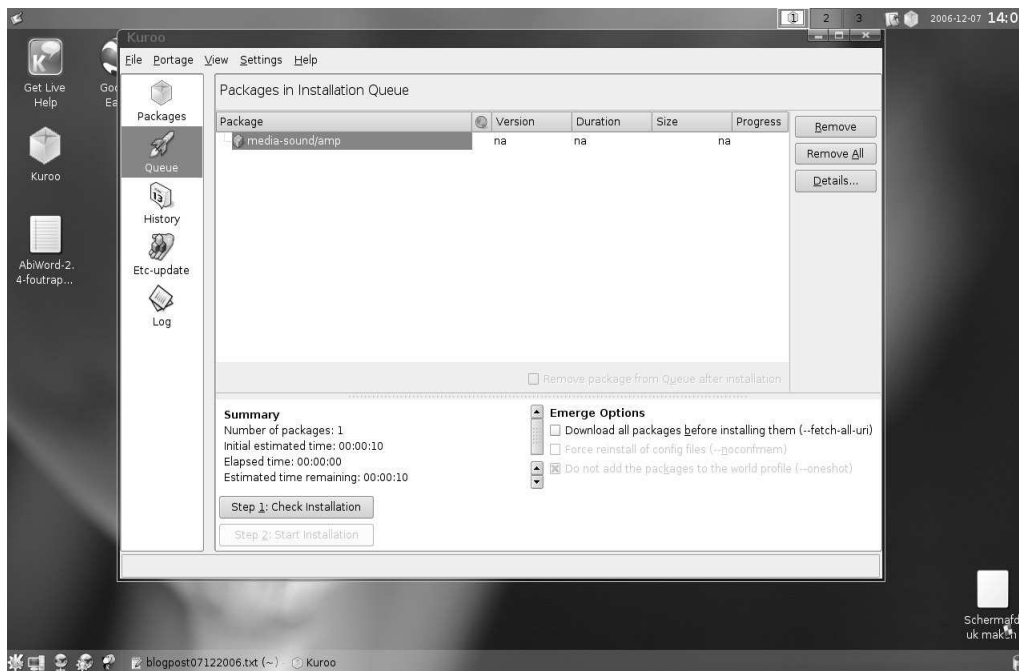
Kuroo staat netjes op het bureaublad en met een simpele dubbelklik en het invoeren van het root wachtwoord zijn we klaar voor de installatie. Bijna, want Kuroo wil bij de eerste opstart de portage tree synchroniseren met de buitenwereld. Als we toch online zijn is dat geen gek idee. Het duurt wel even en het is jammer dat er geen indicator is voor het voortschrijden van dit proces. In principe kunnen we daarna de nieuwe software heel eenvoudig installeren. Als we de naam van het pakket kennen is het een kwestie van intikken in de zoekfunctie. De lijst van software wordt dan dynamisch bijgewerkt. We kunnen ook bladeren door de categorieën en subcategorieën. Als we het juiste pakket hebben gevonden dan is de rechter-muisknop onze vriend. Deze laat drie verschillende



opties zien, maar voor de installatie hebben we 'Add to queue' nodig. Vervolgens gaan we naar het blad 'Queue', klikken op 'Check Installation' en daarna op 'Start Installation'. In het blad 'Log' kunnen we het installatieproces volgen.



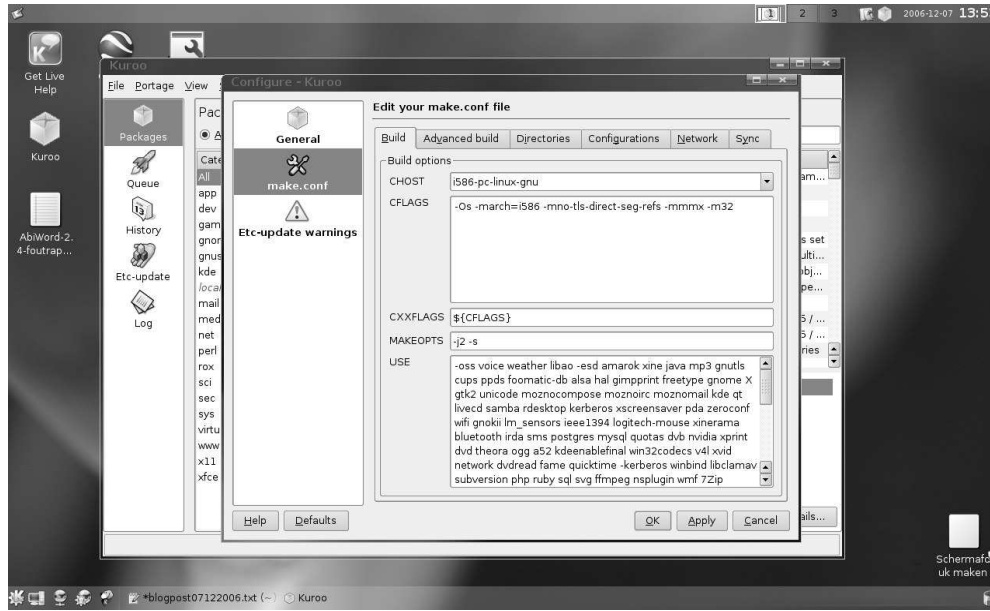
wekkend groot. Het moet wel heel raar lopen wil een pakket er niet bij zitten. Een totale update van het systeem is via Kuroo te regelen, maar met 7 GB aan software moet u dan wel rekening houden met heel veel geduld.



In vergelijking met Synaptic is Kuroo een stuk krachtiger. Via Setting → Configure Kuroo kunt u het compilatieproces fijnafstellen. Zo kunt u onder

Geduld is een schone zaak. Zelfs voor relatief kleine pakketten duurt het even voordat de installatie is afgerond. Er is mij verteld dat dit maken heeft met het compilatieproces. Het is maar een weet. De Gentoo-repositories zijn met 11.508 pakketten wel iets kleiner dan de Debian repositories, maar nog steeds indruk-

CHOST de processor instellen. Zo bezien kan Sabayon met Kuroo voor Gentoo doen wat Ubuntu/Synaptic al deden voor Debian: het toegankelijk maken van de meest krachtige Linux-distributies voor de grote massa. (Afbeelding Kuroo build options op volgende pagina.)



mijn weblog klaagde een gebruiker dat de SL-code niet uitgerijpt was. Dat zal ook lastig zijn bij de huidige filosofie om het nieuwste van het nieuwste te gebruiken.

Stabiliteit

SL bevindt zich op de zogenaamde 'bleeding edge' van de ontwikkelingen onder Linux. In Kuroo kunt u instellen of de te installeren software stabiel of minder stabiel kan zijn, maar dat is wel stabiliteit aan de rand van de afgrond. Daarmee is SL geen Suse Linux Enterprise Desktop 10 of Ubuntu Dapper Drake. Die laatste twee zijn superstabiel. Ik heb een tijdje Debian Sid gedraaid op de iMac en dat voelde aan alsof het elk moment in elkaar kon storten (wat het na een paar weken ook deed). Zo erg is het met SL nu ook niet. Ik mag er graag mee werken, maar zorg wel dat alle belangrijke documenten op een aparte partitie staan. Ik maak mij geen zorgen over de foutmeldingen en eigenaardigheden die hier en daar opduiken. Op de laptop crasht bijvoorbeeld Abiword bij het afsluiten, terwijl OpenOffice.org juist erg stabiel is. KDE, Enlightenment, Fluxbox en Xfce draaien zonder enig probleem, terwijl Gnome al begint met foutmeldingen over het toetsenbord. Dat kan bij iedereen weer anders zijn. In

Positionering van Sabayon

Voor welke gebruiker is Sabayon nu eigenlijk het meest geschikt? De live DVD is een goede instapmogelijkheid voor de ervaren XP-gebruikers die in de afgelopen jaren via StarDock, Window Blinds en Vista look-alike-pakketten met de nieuwe Aero Glass-interface hebben gespeeld. Misschien zul je niet direct op Sabayon willen overstappen, maar in de loop van 2007 zullen ook de stabielere distributies deze grafische ontwikkeling overnemen (zoals Ubuntu 7.04). Sabayon is daarmee ook voor de minder avontuurlijke Linux-gebruikers een goede tweede distributie ter installatie. Noem het maar een zandbak waarin je kunt spelen met het nieuwste van het nieuwste en op die grond kunt bepalen of een integratie in de dagelijkse omgeving mogelijk is. En het is natuurlijk fantastisch om straks de ogen uit te steken van de Windows nerd die indruk wil maken met zijn nieuwe Vista. "Mag ik even deze live DVD opstarten..." "Ciao bella, you want a ride in my new car".

